

MUZEJNÍ ČTVRTLETNÍK

Turnovští archeologové
A jejich objev evropského významu.

Strana 4

Lidová kultura Pojizeří
Stálá expozice prošla výraznou rekonstrukcí.

Strana 5

Cestou necestou
Tentokrát se s historikem vydáme z Turnova do Jičína.

Strana 6

Co nás čeká a co bylo?
Přehled akcí a výstav i fotovzpomínky.

Strana 8

VLASTA MATOUŠOVÁ

Autor textu:
LENKA LAURYNOVÁ

Nejočekávanější výstavní událostí prvního čtvrtletí je nepochybně výstava k 70. narozeninám turnovské výtvarnice a pedagožky Vlasty Matoušové (*1955). Autorka je svým původem, rodinným zázemím i místem pedagogického působení pevně spjata s Turnovem a zdejším regionem, i když kratší část svého života prožila nejprve v Praze a potom v Liberci. Svou dlouholetou pedagogickou činností ať už na ZUŠ Turnov či později na zdejší šperkařské škole formovala mnoho generací začínajících výtvarníků, její přínos na poli vědecké botanické ilustrace je ceněný zejména mezi odbornou veřejností, zatímco laické publikum zná a obdivuje zejména její volnou tvorbu inspirovanou tajuplným světem hmyzu.

Vlasta Matoušová se narodila jako třetí, nejmladší potomek do rodiny akademických malířů Dalibora Matouše (1925–1992) a Ludmily Matoušové, rozené Schückové (1924–2023). Inspirativní a tvůrčí rodinné prostředí dalo výtvarně se projevit nejen Vlastě, ale také její starší sestře Miladě, která našla svůj umělecký výraz ve tkaní goblénů,



Vlasta Matoušová, Roháč, 2011

s nimiž se úspěšně výstavně prezentovala nejen v tuzemsku, ale v posledních letech např. také ve Francii. Vlasta začala navštěvovat Střední uměleckoprůmyslovou školu sklářskou v Železném Brodě (maturovala v roce 1974), konkrétně tradiční obor tvorba a výroba železnobrodských skleněných

figurek, na kterém ji vedl sochař, malíř a sklářský výtvarník Vilém Dostrašil. Rodina byla jako celek v politické nemilosti, takže Vlastě nebylo umožněno pokračovat ve studiích na vysoké škole, vzdělávala se tedy nadále soukromě.

[Pokračování na straně 2](#)

Pokračování ze strany 1

V roce 1993 se Vlasta trvale vrátila do rodného Turnova, kde začala vyučovat na výtvarném oddělení zdejší základní umělecké školy, od roku 2000 do roku 2017 pak vedla hodiny výtvarné přípravy a navrhování turnovské SUPŠ a VOŠ. Ve volném čase se intenzivně věnovala volné tvorbě, ve které byla dominantním inspiračním zdrojem příroda, zejména entomologie a botanika. Ta ji obklopovala a poutala její pozornost už od dětství zejména doma – v zahradě vily ve Zborovské ulici, stejně jako v prostředí rodinné chalupy v Pasekách nad Jizerou, s úsměvem vzpomíná např. na to, jak tatínek zachraňoval housenky před ptáky a celá rodina potom fascinovaně pozorovala líhnutí motýlů z kukel, zavěšených mezi okny chalupy. Od raného věku obdivovala tvorbu Karla Svobinského a už během základní školní docházky s oblibou a zaujetím doplňovala herbáře vytvářené v rámci výuky vlastními kresbami rostlin. Během studia sklářské školy pak bez zaváhání pravidelně sahala do rejstříku živočichů ze světa hmyzu, zatímco ostatní spolužáci svým skleněným figurkám dávali tradiční podobu ptáčků či zvěře. Během pobytu v Praze, kdy se neúspěšně pokoušela navzdory špatnému kádrovému posudku nastoupit pomaturitní výtvarná studia, navštěvovala entomologickou burzu, kde se potkávala s odborníky na hmyz a získávala živé tvory pro domácí chov i vypreparované exempláře, které inspirovaly její volnou tvorbu v kresbě a grafice. Další podnětný materiál v podobě různých preparátů ke studiu získávala také v entomologickém oddělení Národního muzea v Praze – Kunraticích.

První výstavu realizovala v roce 1976 v Mikrobiologickém ústavu ČSAV v Praze. Následovaly další výstavy v Praze a na území Československa, po roce 1989 se pak otevřely možnosti prezentovat své dílo v Itálii (1994) i za Atlantikem (Univerzita Guelph v Kanadě). Ojedinelá specializace na svět hmyzu se v odborných kruzích setkávala s nadšeným ohlasem a autorčiny přírodovědné ilustrace byly otiskovány v dobových odborných časopisech (*Věda a technika*, *ABC*, *Vesmír*, *Živa*). Na poli botanické vědecké ilustrace se etablovala prací na encyklopedii *Stromy a keře* Václava Větvíčky (1984), která sklízela velký úspěch a byla vydána v osmi jazycích. Je také autorkou návrhu dvou realizovaných poštovních známek. Co se týče zahraniční prezentace a mezinárodních úspěchů, jmenujme ještě společnou výstavu se sestrou



Vlasta Matoušová (Foto: M. Říha)

Miladou a maminkou Ludmilou v holandském Reuwijsku či bronzovou medaili z výstavy exlibris *The First World Small Printings and Exlibris Works Exhibition v Pekingu* (1998).

Vlasta Matoušová je členkou Sdružení českých uměleckých grafiků HOLLAR. Od roku 1985 se pravidelně účastní výstav *Malíři Pojizeří* pořádaných Muzeem a Pojizerskou galerií v Semilech. Pracuje technikou akvarelu a perokresby, dále také suchými pastely, v grafice používá hlubotiskové techniky suché jehly a leptu, grafiku si tiskne sama, a to nejčastěji ze zinkových matric, v malbě tvoří pomocí olejových a akrylových barev. Originálním příspěvkem autorky českému grafickému prostředí je vedle neobvyklé tematiky také metoda otiskování přírodnin (zejména listů) do měkkého krytu, které vytvářejí na vytištěném výjevu nenapodobitelnou, autentickou síť přírodních linií. Její grafiky, kresby a malby okupují nejroztodivnější formy hmyzích těl často pozorovaných v momentu přerodu (např. líhnutí z kukly) a zachycených mnohdy z více pohledů najednou, aby autorce pomohly zprostředkovat pestrý a fascinující hmyzí svět viděný v konkrétním okamžiku.

Výstava uspořádaná k autorčinu jubileu představí všechny její umělecké výrazy – kresbu, malbu, grafiku, ale i skleněné figurky. Nelze také pominout podnětné rodinné prostředí, ze kterého Vlasta Matoušová vzešla.

Připomeneme proto zároveň tvorbu rodičů Dalibora a Ludmily i sestry Milady. Při příležitosti výstavy bude vydána publikace o životě a díle Vlasty Matoušové a součástí výstavy budou také komentované prohlídky za účasti autorky. Jako externí kurátorka se na přípravě výstavy i monografie podílí historička umění Mgr. et Mgr. Eleonora Tehníková. ✨



Výstavní sál
VLASTA MATOUŠOVÁ
Hmyz a rostliny zblízka
Obrazy, kresby, grafika
20. 2. – 1. 6. 2025



Z dějin tur(nov)istiky Antonín Martinec (1847–1900)

Autor textu:
ANTONÍN MOJSL

S historií turistiky je neodmyslitelně spjat i fenomén vydávání pohlednic. Zvyk výletníků posílat pohlední lístky a zdravít tak z cest příbuzné a přátele či si je pořizovat jako suvenýry a sběratelské předměty se v českých zemích rozšířil na konci 19. století. Na poptávku po pohlednicích reagovali i místní obchodníci, kteří je nakupovali či přímo vydávali vlastním nákladem. Jedním z nich byl i knihkupec Antonín Martinec, jehož pohlednice se dochovaly ve sbírkách našeho muzea.

„Mimo jiné se zaměřil jako jeden z prvních regionálních nakladatelů na vydávání fotografických pohlednic z Turnova a okolí.“

Antonín Martinec se narodil 27. července 1847 v Horním Jelení (dnes okres Pardubice). V Turnově ho zaznamenáváme v roce 1888, kdy zde převzal knihkupectví zřízené Aloisem Neubertem. Svůj obchod s knihami a papírenským zbožím si následně otevřel v domě čp. 88 ve Skálově ulici. Knihkupectví se záhy stalo významným místem, které podporovalo rozvoj turistiky ve městě a jeho okolí. V roce 1893, kdy místní odbor Klubu českých turistů vydával reklamní kolorované plakáty s výletními místy Českého ráje, namalované ředitelem odborné šperkařské



školy Josefem Malinou, byl obchod jedním z prvních, kde byly propagační materiály představeny veřejnosti.

Od roku 1897 prodával oblíbené barevné pohlednice z produkce turnovské litografické firmy Jana Sluky a Jana Jiráka. Zvyšující se zájem o pohlední lístky ho vedl k tomu, aby si je začal vydávat i vlastním nákladem. Mimo jiné se zaměřil jako jeden z prvních regionálních nakladatelů na vydávání fotografických pohlednic z Turnova a okolí. Dále pro výletníky přicházející poznávat krásy Českého ráje nabízel tištěné turistické průvodce, například *Malý průvodce českým rájem* sepsaný maloskalským učitelem Janem Šimonem (vydaný roku 1897).

Antonín Martinec se rovněž angažoval v mnoha místních vlasteneckých a dobročinných spolcích. Byl mimo jiné významným členem výboru tělocvičné jednoty Sokol v Turnově. V letech 1890–1893 působil na pozici náčelníka a v letech 1893–1898 se stal jednatelem jednoty. Byl jedním z hybatelů stavby sokolovny, která byla ve Skálově ulici otevřena v roce 1898. Rovněž se ve svém obchodě staral o předprodej vstupenek na sokolské zábavy, koncerty či přednášky.

Antonín Martinec zemřel na leukémii 26. ledna 1900 ve věku 52 let. Papírenský obchod ve Skálově ulici dále provozovala jeho žena Anna Martincová (roz. Vlková), načež ho v říjnu roku 1901 přebíral obchodník Josef Jiroš. Od ledna roku 1906 obchod řídil Václav Baumrt, dlouholetý knihkupecký příručí v Martincově závodě, jenž se také vypracoval na významného nakladatele českorajských pohledů a prodejce turistických upomínek. ✨



Fotografická pohlednice vydaná nákladem Antonína Martince, 1899

Objev nové středopaleolitické lokality evropského významu

Autor textu:

ROMAN SIROVÁTKA

Na přelomu října a listopadu loňského roku došlo při záchranném archeologickém výzkumu na Vesec k nálezům neběžného měřítka. Výzkum související se stavbou *Integrovaného výjezdového centra Turnov*, jejímž investorem je Liberecký kraj, a který realizuje archeologické oddělení Muzea Českého ráje v Turnově, navázal na zjišťovací průzkum provedený na jaře. Tehdy se podařilo prokázat přítomnost archeologických objektů zahloubených do jílovité spraše, které můžeme datovat do širokého rozmezí zemědělského pravěku, jejichž přesnou dataci určí až radiokarbonové datování. Těchto objektů se podařilo prokázat 150.

„Máme zde zcela unikátní nález z hlediska poznání nejstarších dějin Českého ráje, dokonce i v kontextu celé střední Evropy.“

Během právě dokončené fáze výzkumu došlo k objevu dalších 40 zahloubených objektů, které se však vymykají všemu, co jsme doposud mohli v Českém ráji spatřit. Při skrývkách sprašového nadloží na úroveň fluviaální šterkopískové terasy se poda-



Jaspisový kámen nalezený v ploše mezi archeologickými objekty, který interpretujeme jako středně paleolitické škrabadlo. Fotografie byla pořízená na milimetrovém papíře pro představu o velikosti artefaktu.

řilo identifikovat a evidovat archeologické objekty, které řadíme do výrazně staršího období lidských dějin. Jde o stopy po osídlení z období středního paleolitu, konkrétně z období poslední doby meziledové zvané Eem (126–115 tisíc př. n. l.). Nálezové situace byly pohřbeny pod spraší o mocnosti až 180 cm, která vznikla navátím v poslední době ledové (110–10 tisíc př. n. l.). Na rozhraní říční terasy a nadloží se nacházela šedá vrstva, vzniklá soliflukcí na počátku doby ledové, neboli erozí původního půdního pokryvu za působení vody a velkého tlaku. Zmíněné objekty se projevily propálenými vrstvami oranžovohnědého probarvení s četnými uhlíky a propálenými kameny a většinu z nich lze považovat za ohniště, menší část dokonce za zbytky přístřešků.

Nález můžeme označit za stanici lovců a sběračů, vybudovanou skupinami člověka neandertálského (*Homo neanderthalensis*). Časové zařazení předběžně potvrzuje nález jaspisového škrabadla a dalších drobných úštěpků nalezených mezi objekty. Odebráno bylo velké množství vzorků, kterými budeme určovat stáří a bližší charakter sedimentů a přírodnin v nich.

Máme zde zcela unikátní nález z hlediska poznání nejstarších dějin Českého ráje, dokonce i v kontextu celé střední Evropy. Unikátnost spočívá ve vlastní nálezové situaci, jelikož všechny doposud známé lokality z období středního paleolitu jsou v jeskyních, kdežto zde v otevřené krajině. ✨

Přednáškový cyklus „Drahé kameny České republiky“

Autor textu:

JAN BUBAL

Geolog Jan Bubal připravil cyklus přednášek o drahých kamenech České republiky, které představí mnoho zajímavostí o jejich vzniku, historii jejich využívání nebo oceňování. I když budou mít přednášky jistý punc odbornosti, nejsou určeny pouze odborníkům či sběratelům, ale i zvědavým zájemcům o neživou přírodu. Vždy od 17:00 / Vstupné: 50 Kč.

23. 1. Drahokamové safíry z lokalit Českého masivu
13. 2. Není granát jako granát. Nejvýznamnější zástupci skupiny granátu
27. 2. „Drahý kámen“ vltavín
13. 3. Drahokamové odrůdy křemene z Čech a Moravy ✨

Rekonstrukce a nová instalace stálé expozice Lidová kultura Pojizeří

Autor textu:

VLADIMÍRA JAKOUBĚOVÁ

V prosinci loňského roku byla v Muzeu Českého ráje v Turnově dokončena rekonstrukce a nová instalace stálé expozice *Lidová kultura Pojizeří*. Stáří původní expozice z roku 1982 s sebou již neslo celou řadu nedostatků, především fyzické opotřebení, zastaralý design a nevhodné použití materiálů. V průběhu trvání expozice byly sice některé drobné úpravy provedeny, nicméně se vždy jednalo jen o opravy nutné, provedené pracovníky muzea. S vědomím, že se jedná o provizorní zlepšení, po němž bude následovat zásadnější modernizace celé expozice. Z tohoto důvodu vedení muzea rekonstrukci expozice zařadilo do projektových záměrů muzea pro rok 2024.

Nové řešení expozice koncepčně propojuje různé typy přístupů k fenoménům tradiční lidové kultury regionu. Vizuální formou doplněnou informacemi seznamuje návštěvníka s doklady barvitého celku hmotné i nehmotné tradiční lidové kultury regionu Pojizeří. Koncepce obsahové náplně expozice vychází z původního ideového řešení, nicméně novou a moderní formou umožňuje návštěvníkovi lepší poznání prezentovaných jevů. Nabízí bohatší, zajímavější a ucelenější pohled na projevy tradiční lidové kultury, i více příležitostí pro atraktivnější a širší nabídku edukačních a animačních programů pro nejširší návštěvníckou veřejnost. V neposlední řadě nová instalace umožnila prezentaci nových akvizic muzea (Scheybalova sbírka, dary získané v posledním desetiletí) i nově restaurovaných předmětů.

Kromě technických záležitostí byl v rámci rekonstrukce inovován výstavní mobiliář, informační panely a pořízeno kvalitnější a úspornější osvětlení. Rekonstrukce expozice *Lidové kultury Pojizeří* tak přinesla zlepšení péče o vystavené exponáty a současně i jejich výrazně lepší prezentaci doplněnou o zážitkový vjem, který odpovídá současným muzejním standardům. Novou instalaci doplňují detailní informace, které návštěvník najde v informačním kiosku.

„Jedná se o předměty dokumentující kulturu všedního dne od konce 18. století do období po první světové válce.“

Vystavené exponáty jsou výběrem z bohatého fondu etnologické sbírky muzea. Jedná se o předměty dokumentující kulturu všedního dne od konce 18. století do období po první světové válce. Některé z vystavených exponátů byly sebrány a následně prezentovány na Národopisné výstavě československé, která se konala v roce 1895 v Praze. První část expozice je věnována lidovému stavitelství. Návštěvníka zde osloví nejen kresby Jana Prouška a Josefa Václava Scheybala, dobové fotografie Jana Šimona a Petra Matouška, ale i unikátní modely lidových staveb Josefa Licehamera. Další část expozice je věnována ukázkám lidovému nábytku. Ze sbírky lidového textilu byly do expozice vybrány ukázky ženského svátečního a obřadního kroje, které doplňují vyšíváné čepce, vínky, šátky a další oděvní doplňky. Nechybí zde ani ukázka lidového kroje dětí a obřadního oděvu kojenců nebo mužský sváteční lidový kroj. Třetí část expozice je věnována výjimečným výtvarům místních řemeslníků. Dílo řezbářů prezentují vyřezávané dřevěné formy na modrotisk, válečky a formy na máslo a formy na perník. Dovednost hrnčičův dokládají nejen vystavené nádoby na vaření a pečení pokrmů místní produkce, ale i reprezentativní mísy a džbány, které se do našeho regionu dovážely z nedaleké Žitavy nebo slezského Boleslavce. Vrchol řemeslné dovednosti pak dokládají práce místních kovářů a cizelérů: kované pokladnice, dveřní a nábytkové zámky či panty a vývěsní štíty.



Dřevěná vyřezávaná hlava, tzv. palice, se svatební čelenkou, polovina 19. století, severovýchodní Čechy

Závěr expozice je věnován lidovému umění. Zastupuje ho tvorba lidových řezbářů, kameníků a malířů. Jedná se o ukázky podmaleb na skle, vyřezávaných plastik světců, kramářských a devočních tisků i drobných liturgických předmětů. Součástí nové instalace jsou i dva unikátní exponáty. Malovaná roubená světnička z roku 1709 a rozměrný kašírovaný a malovaný betlém Michala Bělohávků z poslední třetiny 19. století.

Autor expozice: PhDr. Vladimíra Jakouběová
Spolupráce: Mgr. Michaela Havelková, Mgr. Václav Holas

Autor výtvarného řešení: Matěj Bárta
Realizace: Matěj Bárta, Ivana Hanušová, Pavel Hendrych, DiS., Mgr. Václav Holas, PhDr. Vladimíra Jakouběová, Tomáš Štěfánek

Hlavní dodavatel výstavního mobiliáře: Truhlářství Cincibus

Odborný garant: Národní zemědělské muzeum Praha

Rekonstrukci expozice finančně podpořilo Ministerstvo kultury ČR. ★

Hlavní budova muzea
Slavnostní otevření expozice
Lidová kultura Pojizeří
6. 2. 2025

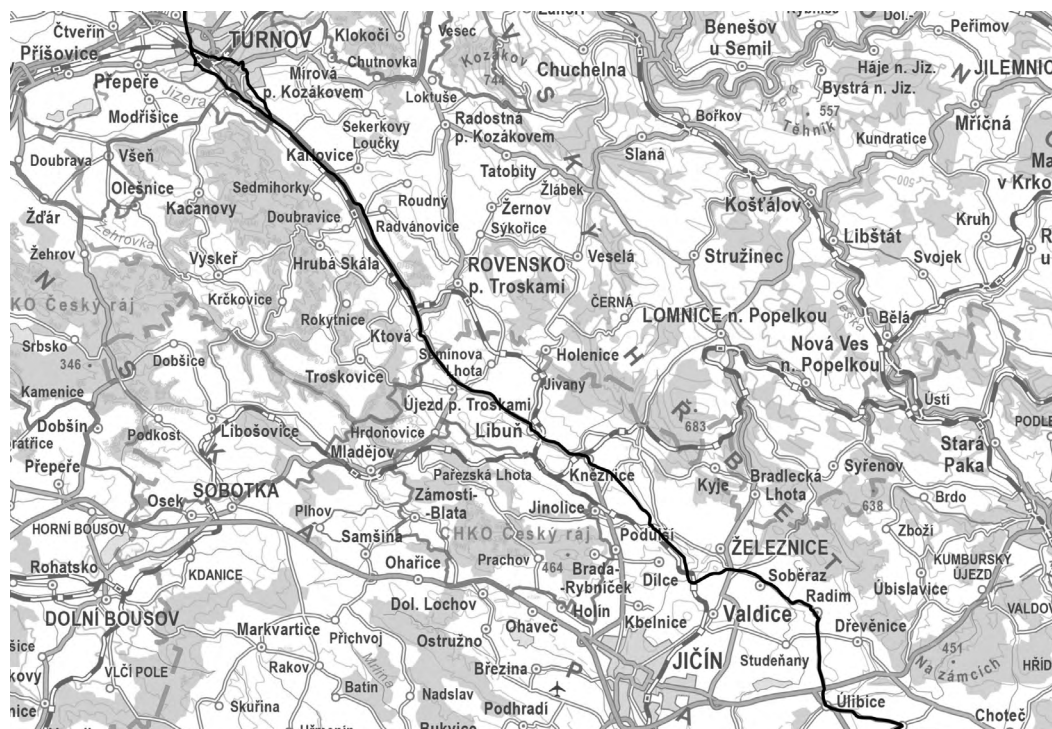


Kudy se jezdilo dříve V. Z Turnova do Jičín(sk)a

Autor textu:
JÍŘÍ ZOUL SAJBT

V pátém dílu našeho nepravidelného seriálu o starých stezkách bychom se podívali na trasu mezi Turnovem a Jičínem. Nebyla to rozhodně nijak zanedbatelná stezka. Jičín byl jedním z nejvýznamnějších měst v regionu. Významnost tohoto směru dokládá i situování turnovského popravětiště v sousedství právě této stezky, která město Turnov opouštěla Dvořákovou ulicí (dříve Jičínskou). Následně dnešní Hruboskalskou ulicí, mezi níž a ulicí Valdštejnskou se nacházelo právě ono popravětiště, přes Vrchhůru sestoupila na Valdštejnsko.

Přímá trasa od Jičína však intravilán města míjela a procházela přes Kamenec, přičemž následně Svobodovou ulicí sestoupila do někdejší turnovské aglomerace v Maškových zahradách mezi říčkami



Stebenkou a Libuňkou, aby překročila Jizeru patrně v místech, kde se stéká jizerský náhon/Stebenka s hlavním tokem Jizery. Následně vystoupala severovýchodně od Nudvojovic na protější břeh, kde byl vytrvalým provozem vytvořen hluboko do podloží zářez, který je dnes známý jako Údolí lásky. Dále pokračovala přibližně dnešní Fučíkovou ulicí, kde byl také v nedávné době archeologicky odhalen vrcholně středověký objekt, SSV směrem přes Jílové na Hodkovice nad Mohelkou, přičemž bylo možné využít trasy přes Odolenovice či Žďárek. Z Hodkovic pak tato stezka pokračovala na Liberecko a Horní Lužici (o tom již *Kudy se jezdilo dříve*

III – z Turnova do Hodkovic nad Mohelkou. In: Muzejní čtvrtletník XIX, 2022, č. 3, s. 6). Až se založením města Turnova v polovině 13. století, a s tím spojené zbudování mostu přes Jizeru, byla cesta přeložena přes výše popsanou trasu přes Vrchhůru.

Na Jičín se stezka poměrně dlouho držela až na drobné odchytky (např. v Radvánovicích či mezi Újezdem pod Troskami a Libuňkou) v trase dnešní silnice I/35, a to až do Kněžnice. Odtud už pokračovala z velké části zaniklou trasou přes lokality U kříže, Zájezd a Na hvozdcích nacházejících se na vyvýšenině nad pravým břehem řeky Cidliny. Následně sestoupila k dnešní pile (někdejšímu mlýnu) pod vlakovou zastávkou Železnice, kde Cidlinu překročila. Dále postupovala mírným obloukem přes Těšín, Radim a Úlibice do Konecchlumí, odkud po Hořických chlumech směřovala na Královéhradecko (při protažení na Moravu a do Podunají). Jedná se nepochybně o velmi starou stezku, patrně jednu z četných tras tzv. Jantarové stezky, která v rámci ryze regionálního pohledu spojovala severní Jičínsko s Turnovskem. Je možné, že i ve starší době existovala větev, která šla přímo přes město Jičín. Pokud ano, stejně je s jejím větším významem třeba počítat až pro dobu od založení města, resp. jeho přeložení z dnešního Starého Místa na přelomu 13. a 14. století. Přes Staré Místo na Turnovsko rovněž vedla jedna ze stezek směřujících do Lužice, o ní si však povíme až v dalším dílu. ✨

DRINGS

PORADENSTVÍ • SOFTWARE • HARDWARE

Dodavatel hardwaru a služeb v oblasti IT pro regionální obchodní partnery včetně Muzea Českého ráje v Turnově.

DRINGS, spol. s r. o., Turnov
www.drings.cz

Stalo se před sto lety

Autor textu:

DAVID MAREK

Výroční trhy v Turnově byly na rok 1925 naplánovány na 18. března, 29. dubna, 17. června, 5. srpna, 2. září, 21. října a poslední 9. prosince. Pro úplnost je třeba dodat, že pravidelný týdenní (sobotní) trh, který připadl na sobotu 7. března, byl přesunut výjimečně na pátek 6. března. Důvodem byla plánovaná oslava k výročí 75. narozenin prezidenta republiky. Program oslav byl tehdy následující: v pátek večer (6. března) se konala akce v turnovském divadle – fanfáry, živý obraz „Hold prezidentu Masarykovi“, státní hymny a slavnostní představení, které zahráli členové pražského Národního divadla (dva akty z díla Antonína Dvořáka Dědicové Bílé hory). V sobotu ráno proběhl na náměstí „budíček hudby“, v 10 hodin zde byla k vidění vojenská přehlídka a z balkónu radnice promluvil ke shromážděným starosta města dr. Šolc. Večer se konal lampionový průvod s hudbou (na závěr sestavili vojíni na náměstí z ozářených lampionů iniciály M.75). Závěr proběhl v neděli v sokolovně, kde se představil zdejší zpěvácký spolek Dvořák, proběhla přednáška spisovatele dr. Langra a po ní promenádní koncert plukovní hudby na náměstí.

Přípravy na jednu z největších akcí v historii města – na Krajinskou výstavu, byly v plném proudu již od počátku roku. V lednu se řešilo obsazení jednotlivých stánků a stanišť, které měly být zadány „v poměru pachtovním“. Páni majitelé zábavních podniků, kteří by se rádi Krajinské výstavě zúčastnili, měli podat přesné označení svého podniku včetně rozměrů nejpozději do 15. února.

Krajinská výstava byla impulzem k povznesení úrovně města, k zlepšení podmínek života v něm a nebát se modernizace jakéhokoli směru. Už 16. ledna se na schůzi obecního zastupitelstva projednávala žádost lékárníka Františka Hníka na propůjčení veřejného prostranství (před jeho podnikem čp. 250, dnes kruhová křižovatka „u Bati“), které potřeboval k výstavbě benzínové



V listopadu 1924 se do jednání městské rady dostala poprvé žádost o zřízení čerpací stanice ve městě. Fotografie, která byla pořízena kvůli srážce dvou automobilů, nám dává vědět, kde přesně stojan na benzin stál.

stanice. Na radnici se ohledně této žádosti rozproudila poměrně živá diskuze. Zajímavý příspěvek do debaty měl zastupitel Hrazdára, který vysvětloval klady zřízení benzínové stanice. Především by se tím omezil dosavadní způsob prodeje benzínu, kdy se pro něj muselo chodit do sklepa se světlem, následně se benzin nesl v konvích přes chodbu a panovalo zde tedy neustálé riziko vznícení. A konečně bylo zdůrazněno, že takové stojany jsou všude ve větších městech a firma Nafta spol. (jejímž jménem pan Hník o propůjčení místa jednal) je bude stavět stále více. Předmětem jednání bylo také místo realizace benzínové zastávky, která mohlo eventuálně komplikovat plynulost dopravy. Skloňován byl především převoz dlouhých klád na pilu firmy Plátek – obhájci pumpy zmiňovali, že ani převoz klád není zde navždy „a možná, že nedaleko jest doba, kdy si budeme vypravovati o vožení těchto klád jako o nějaké pohádce“. K tomu lze po sto letech dodat snad jen to, že doprava na pilu nepřestala dodnes, ale benzínovou pumpu v těchto místech si již nepamatuje nikdo. Pro úplnost dodejme, že objem stojanu měl mít kapacitu 1 000 litrů – velikost tehdy překvapila nejednoho zastupitele. Po živé diskuzi byl veřejný prostor ke stavbě benzínového stojanu uvolněn.

S novým rokem vycházely postupně různé statistiky. Z nich je zřejmé, že např. spotřeba piva roku 1924 byla oproti roku předešlému výrazně vyšší. Zdá se, že situace obyčejných

lidí se snad zlepšovala? Každopádně Společenský pivovar na Malém Rohozci vyrobil celkem 43 084 hl piva (rok předešlý to bylo jen 30 902 hl), turnovský pivovar firmy Táborský uvařil 12 670 hl (o rok dříve jen 10 420 hl) a třeba ve Svijanech to bylo 5 350 hl (o rok dřív jen 4 739 hl). Celkově byla výroba pivovarů v turnovském okrese o cca 30 % vyšší.

Ze statistiky zločinnosti v soudním okrese zase vysvítá, že věci jdou správným směrem a trestaných je rok od roku méně. Nejčastěji se soudy u nás zabývaly urážkami na cti (ve většině případů však došlo ke smíru a rozsudek tedy vyneset nebyl). Nejvíce rozsudků pak bylo vydáno v záležitostech různých tuláků, až potom již zmíněné urážky na cti. Další na řadě byli bojovníci s paragrafem 411 trestního zákona (tj. lehké ublížení na zdraví) a poté ještě přestupky typické pro různé poberty – drobné krádeže. Rozsudky vynesené pro jiné přestupky prý už ani nestály za řeč.

Zjednatelské zprávy Odboru klubu československých turistů v Turnově za rok 1924 se mj. dočítáme, že tři vyhlídky na skalní město byly od hlavní cesty z Valdštejna k Hrubé Skále nově označeny a krom toho opatřeny železným zábradlím, které vyhotovil zdejší zámečník pan Žďárský. Krom toho schodiště v Myší díře bylo na popud správy velkostatku Hrubá Skála vyčištěno a opraveno výměnou celé řady vyšlapaných schodů – opravu provedl pan stavitel Salač. ✨

Ohlédnutí za minulým čtvrtletím

Poslední tři měsíce loňského roku byly skutečně činné a inspirativní. Období bylo pestré jak v oblasti společenských událostí, vzdělávacích aktivit a kulturních programů, tak i v rekonstrukčních činnostech. Na počátku října jsme s velkým úspěchem uspořádali 27. ročník Mezinárodního symposia současného šperku, na němž se setkaly mimořádně talentované šperkařské osobnosti z celého světa.



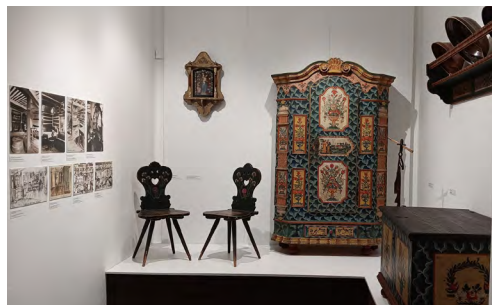
Naše muzeum se snaží zprostředkovat historii a tradice prostřednictvím prožitku a zážitku. Návštěvníci mají v rámci speciálních programů možnost nejen se dotýkat exponátů a vytvářet vlastní díla, ale také aktivně pokládat otázky a zapojit se do diskuze. Jedním z mnoha takových programů byl Týden experimentální archeologie, organizovaný pro žáky, studenty i širokou veřejnost.



Muzejní čtvrtletník

Vydává Muzeum Českého ráje v Turnově,
Skálova 71, 511 01 Turnov
Povolení MK ČR – E 15658. ISSN: 1801-4054
Odpovědná redaktorka: Marcela Beranová, DiS
Grafická úprava: Martina Hamouzová a Erika Huptýchová
Sazba: Marcela Beranová, DiS
Tisk: Tiskárna UNIPRESS, s.r.o. Svobodova 1431, Turnov

Mezi klíčové aktivity posledního čtvrtletí patřila rovněž rekonstrukce a nová instalace stálé expozice Lidová kultura Pojizeří. Návštěvníci mohou očekávat nejen novou atraktivní instalaci, ale především široký výběr dosud nevystavených exponátů. Více informací o této expozici naleznete na straně 5.



Na podzim byla rovněž zahájena rekonstrukce expozice Archeologie regionu. V rámci této realizace proběhlo několik setkání s našimi polskými kolegy, kteří jsou partnery tohoto projektu. Tímto způsobem jsme navázali cennou spolupráci, která obohacuje naše znalosti a možnosti.



Jedno z nejpůvabnějších období v roce jsme oživilí prostřednictvím vánočních dělen a Adventního zpívání na Dlaskově statku. Připomněli jsme tak zvyky, tradice a význam adventu a Vánoc. ✨



Uzávěrka tohoto čísla byla 20. prosince 2024. Čtvrtletník je k dostání zdarma na pokladně muzea, v informačních centrech a muzeích v okolí Turnova. Na adrese beranova@muzeum-turnov.cz si můžete objednat zaslání čtvrtletníku v elektronické podobě. e-mail: beranova@muzeum-turnov.cz, tel. 481 322 106 www.muzeum-turnov.cz

Kalendárium leden, únor, březen

Výstavy:

Výstavní sál

27. 6. 2024 – 19. 1. 2025 Kde se pivo vaří...
Historie pivovarnictví na Turnovsku

20. 2. – 1. 6. Vlasta Matoušová – Hmyz
a rostliny zblízka – Obrazy, kresby, grafika

Kamenářský dům

23. 1. – 16. 3. Výtvarný česko-polský salón
dětské tvorby

20. 3. – 18. 5. Turnovské korzo
Grafika a tavená skleněná plastika
Vladislava Maška

Dům 72

do 2. 2. Špéra byla, je a bude
140 let od založení SUPŠ a VOŠ v Turnově

Mineralogický kabinet

14. 1. 2024 – 13. 7. 2025 Kolekce příbramských
minerálů ze sbírky MUDr. Jiřího Šolce

Klenotnice

13. 3. – 20. 4. Jiří Urban: kopie Svatoště-
pánské koruny

Akce:

9. 1. (17:00) Ladakh aneb „Malý Tibet“
Přednáška Radky Tkáčikové / Muzeum

23. 1. (17:00) Drahokamové safíry z lokalit
Českého masivu / Přednáška / Muzeum

6. 2. (17:00) Slavnostní otevření stálé expozice
Lidová kultura Pojizeří / Muzeum

8. 2. (15:30–20:00) Mezinárodní Horolezecký
Filmový Festival / Muzeum

13. 2. (17:00) Není granát jako granát. Nejvý-
znamnější zástupci skupiny granátu
Přednáška / Muzeum

22. 2. (11:00–15:00) Masopust / Dlaskův
statek v Dolánkách

27. 2. (17:00) „Drahý kámen“ vltavín
Přednáška / Muzeum

13. 3. (17:00) Drahokamové odrůdy křeme-
ne z Čech a Moravy / Přednáška / Muzeum

Otevírací doba

Muzeum Českého ráje v Turnově
leden–březen úterý až neděle od 9:00 do 16:00

Dlaskův statek

leden–březen ZAVŘENO
Otevřeno pouze v sobotu 22. února – Masopust

Změna programu vyhrazena.

Více na www.muzeum-turnov.cz
Těšíme se na Vaši návštěvu.