



# KONCEPCE ČINNOSTI MUZEA ČESKÉHO RÁJE V TURNOVĚ, PŘÍSPĚVKOVÉ ORGANIZACE LIBERECKÉHO KRAJE NA ROK 2025



Studie Lapidária v prostoru za expozicí Horolezectví (ing. arch. M. Šrámek)

Tato Koncepce ideově vychází ze strategického dokumentu „Koncepce rozvoje kulturních příspěvkových organizací Libereckého kraje na léta 2021–2027“ byla schválena usnesením Rady Libereckého kraje č. 1592/20/RK ze dne 8. 9. 2020 a následně Zastupitelstvem Libereckého kraje usnesením č. 334/20/ZK ze dne 22. 9. 2020.

Svým obsahem naplňuje primární úkoly vzešlé z „Koncepce rozvoje kulturních příspěvkových organizací Libereckého kraje na léta 2021–2027“:

- Při plánování činností řízené kulturní příspěvkové organizace (dále KPO) akcentovat priority a cíle krajských strategických dokumentů k jejich průběžnému naplňování. (**U 1**)<sup>1</sup>
- Zapojit KPO do plnění vybraných úkolů státní kulturní politiky, koncepce rozvoje muzejnictví, koncepce rozvoje knihoven a koncepce účinnější péče o tradiční lidovou kulturu v ČR v resortu kultury (**U 2**).
- Pravidelně předkládat roční plány činnosti a zprávy o činnosti organizace vycházející ze schválených koncepčních dokumentů kraje a jeho organizací (**U 6**).

---

<sup>1 1</sup> Označení **U a číslo** (např. **U 1**) představuje prioritní úkoly vyplývající z Koncepce rozvoje kulturních příspěvkových organizací Libereckého kraje na léta 2021 – 2027, strategického dokumentu Libereckého kraje z roku 2020.

## OBSAH

1. PRIORITY ORGANIZACE V ROCE 2025 .....	4
1. 1. Hlavní úkoly Muzea Českého ráje v Turnově.....	4
1. 2. Prioritní projekty roku 2025 .....	13
1.3. Organizační struktura Muzeum Českého ráje v Turnově od 1. 1. 2025.....	26
1.4. Kontrolní činnost organizace .....	28
2. SPRÁVA BUDOV- PROVOZ, ÚDRŽBA, OPRAVY .....	30
2. 1. Majetek ve správě Muzeum Českého ráje v Turnově – pozemky a stavby .....	30
2. 2. Provoz, údržba, rekonstrukce objektů muzea.....	30
3. DÍLČÍ ÚKOLY EKONOMICKÉHO ODDĚLENÍ .....	32
4. PÉČE O SBÍRKY.....	33
4. 1. Doplnování sbírek .....	33
4. 2. Evidence a dokumentace sbírek .....	33
5. HLAVNÍ ÚKOLY ODBORNÝCH PRACOVNÍKŮ NA ROK 2025 .....	34
5. 1. úsek ředitele – oddělení archeologických, geologických a mineralogických sbírek ...	34
5. 2. Oddělení etnografických a uměnovědných sbírek .....	37
5. 3 Oddělení historických sbírek.....	42
Práce se sbírkou.....	42
6. STÁLÉ EXPOZICE MUZEA ČESKÉHO RÁJE .....	44
7. VÝSTAVY POŘÁDANÉ MUZEEM ČESKÉHO RÁJE (U 52) .....	44
8. VÝZNAMNÉ AKCE V MUZEU ČESKÉHO RÁJE .....	49
9. EDUKATIVNÍ PROGRAMY .....	52
10. PŘEDNÁŠKY A EXKURZE .....	54
11. SPOLUPRÁCE S TUZEMSKÝMI A SE ZAHRANIČNÍMI SUBJEKTY .....	54
12. EDIČNÍ ČINNOST .....	55
13. PROPAGACE MUZEA .....	55
14. KOMENTÁŘ K ROZPOČTU MUZEA ČESKÉHO RÁJE V TURNOVĚ NA ROK 2025 .....	56
PŘÍLOHA 1. MARKETINKOVÝ PLÁN MUZEA ČESKÉHO RÁJE V TURNOVĚ .....	58

## 1. PRIORITY ORGANIZACE V ROCE 2025

### 1. 1. Hlavní úkoly Muzea Českého ráje v Turnově

Muzeum Českého ráje v Turnově (dále MČRT) je příspěvková organizace s právní subjektivitou, jejímž zřizovatelem je Liberecký kraj.

Hlavními úkoly vedení organizace budou v roce 2025 tyto strategické rozvojové priority:

- zajistit plynulý chod všech oddělení organizace
- zajistit dodržení rozpočtové kázně
- vytvořit podmínky pro odbornou a vědeckovýzkumnou práci odborných pracovníků organizace (U 87 a 88)
- spolupracovat v oblasti vědeckovýzkumné a pedagogické činnosti s akademickými pracovišti a paměťovými institucemi v ČR při prezentační, publikační a odborné činnosti (U 104, U 105)
- zajistit provoz stálých expozic a realizaci plánovaných výstav a edukačních a doprovodných programů (U 52)
- realizace projektů v oblasti ochrany, péče, digitalizace a prezentace sbírek a knihovních fondů s uplatněním podpory z dotačních programů MK ČR, MMR a dalších subjektů (U 30, U 31, U 73)
- Plnit povinnosti odborného regionálního pracoviště pro péči o tradiční lidovou kulturu v Libereckém kraji (U 62)
- Realizace výstupů vůči veřejnosti v souladu se střednědobým marketinkovým plánem (viz příloha 1)
- Pokračování projektu „Revitalizace expozic v Muzeu Českého ráje v Turnově“ v rámci rozvojových projektů organizace – Nejstarší dějiny Českého ráje a Pojizeří z Fondu malých projektů (Interreg – Česko-polský projekt), Lapidárium, expozice Tři koruny, vestibul se sakrálními plastikami a barokním oltářem (žádosti do dotačního programu MK ČR, rozvojový projekt MČRT) (U 51)
- Pokračování implementace grafického vizuálu muzea jako výstup rozvojového projektu „Vizuální styl Muzea Českého ráje v Turnově“ (U 108)
- Exteriérová úprava expozice Horolezectví – náprava havarijního stavu – realizace Lapidária a první etapa realizace lezecké stěny (U 51)
- Příprava studie „Úpravy vstupního prostoru Muzea Českého ráje, Turnov“ v souvislosti se zlepšením komfortu návštěvníka a dostupnosti veřejných služeb (U 50)

Hlavní úkoly pracovníků odborného oddělení, ekonomického oddělení a oddělení správy majetku budou projednávány na pravidelných čtvrtletních poradách a operativních poradách s týdenní až měsíční periodicitou.

Prioritou práce oddělení etnografických a uměnovědných sbírek, oddělení archeologických, geologických a mineralogických sbírek a oddělení historických sbírek v součinnosti s ostatními pracovníky organizace bude v roce 2025 naplnění plánu výstav a dalších kulturně edukativních programů muzea (U 52), prací spojených s evidencí a digitalizací sbírkových předmětů (U 45, U 73) v souladu s platnou legislativou a interními předpisy.

V rámci rozvojových projektů bude MČRT pokračovat v realizaci „**Revitalizace expozic v Muzeu Českého ráje v Turnově**“, která bezprostředně konvenuje s U 51 - trvale usilovat o zvyšování standardu expozičně-výstavní činnosti - připravit a realizovat reinstalace morálně zastaralých stálých prezentací. V roce 2025 bude ještě projekt pokračovat, a to rekonstrukcí expozice Nejstarší dějiny Českého ráje a Pojizeří, na kterou se podařilo ve třetím čtvrtletí roku 2024 získat dotaci z Fondu malých projektů (Interreg – Česko-polský projekt). Dojde též k úpravě v expozici věnované historii kamenářství: zlatník Jiří Urban nabídl MČRT trvalé vystavení tří jeho replik císařských korun, s čímž bude souviset částečná změna konceptu expozice. Revitalizace osvětlení se dočká mineralogická expozice včetně štol. S ohledem na dokončenou projektovou přípravu bychom chtěli realizovat i exteriérové lapidárium v prostoru původního *věžeňského dvora* za expozicí Horolezectví. Pro tyto projekty chceme zajistit kofinancování z programu podpory expozičních a výstavních projektů MK ČR a z motivační složka rozpočtu Zřizovatele.

Ve spolupráci s ing. arch. P. Müllerem připravujeme architektonickou studii včetně projektové dokumentace na úpravu vestibulu v 3.NP před vstupem do expozice Lidová kultura v Pojizeří, kde jsou instalovány barokní dřevěné plastiky a barokní oltář.

Se stejným architektem řešíme i studii „Úpravy vstupního prostoru Muzea Českého ráje, Turnov“ s novým dispozičním schématem vstupu do budovy muzea.

Hlavním výstavním projektem roku 2025 bude výstava věnovaná obrazu Pobití Sasíků pod Hrubou Skálou, Národopisné výstavě československé a Krajinské výstavě v Turnově, u kterých si v příštím roce připomeneme 130 a 100 let. **Výstava s názvem O (ne)pobití Sasíků pod Hrubou Skálou** s podtitulem **Největší obraz ve střední Evropě pod drobnohledem archeologů a historiků** bude realizována ve výstavním sále hlavní budovy MČRT a také v atriu muzea, kde bude instalováno dioráma v takové podobě, jako na obou výše zmíněných výstavách před 130 a 100 lety.

Vedle této výstavy budou veřejnosti představeny i další prezentace, např. **výstava k 70. narozeninám výtvarnice Vlasty Matoušové** v jarních měsících ve výstavním sále (**Vlasta Matoušová – Hmyz a rostliny zblízka – Obrazy, kresby, grafika**). V Klenotnici bude na počátku roku vystavena **replika svatoštěpánské koruny od Jiřího Urbana**, následná prezentace zde bude věnovaná šperkaři **Karlu Votipkovi (Do praku i do šperku – neobyčejná krása obyčejných kamenů)** a na podzim bude Klenotnice hostit další ročník **reGenerace**.

V novém výstavní sále mineralogické expozice v MFC bude instalována výstava **Příbramské minerály ze sbírky MUDr. Jiřího Šolce**.

Ve Víceúčelovém sálu v prvním patře domu čp. 72 si připomeneme výstavou od května do září **55. výročí neštěstí pod Huascaranem (Cesta skončila pod Huascaránem)**. V Kamenářském domě připomeneme na jaře **Vladislava Mareše**, jeho grafiku a skleněné objekty (**Turnovské korzo. Grafika a tavená skleněná plastika Vladislava Maška**), v létě pak výtvarníka **Štěpána Klase** (**Co je české, to je hezké aneb český dekorativní manýrismus**) a na podzim předvedeme **výsledky archeologických výzkumů** v trochu netradičním formátu.

Ve venkovní výstavní galerii za expozicí Horolezectví bude opět představena kolekce **Horolezecké fotografie Karla Vlčka**, kterou vystřídá výstava **Komponované fotografie přírody Českého ráje Michala Resla**.

Na Dlaskově statku bude instalována expozice s názvem **Ze dřeva a proutí – podomácké zpracování dřeva a proutí v selské usedlosti (U 52)**.

V atriu muzea bude v dubnu a květnu představena panelová výstava **Hrady a zámky našich sousedů** ve spolupráci s Polským institutem v Praze.

V rámci spolupráce s dalšími subjekty v oblasti cestovního ruchu v regionu budou realizovány společné výstavní projekty v Kittelově domě na Krásné, na hradě Valdštejnu, mimo region pak v Městském muzeu v Nové Pace a v muzeu v Trutnově.

Rok 2025 budou stejně jako v letech minulých akcentovat periodicky se opakující osvědčené akce pro veřejnost, které budou doplněny o akce, které se vztahují k novým projektům.

Rok zahájíme slavnostním otevřením nové expozice **Lidová kultura v Pojizeří**. První akcí na Dlaskově statku bude tradiční **Masopust** (22. 2.). V dubnu nebo květnu otevřeme také novou **expozici archeologie v Českém ráji a Pojizeří**. 19. 4. se uskuteční na Dlaskově statku **Velikonoce**, dále pak **Staročeské řemeslnické trhy** (31. 5. – 1. 6.) a 13. 6. **Turnovská muzejní noc** spojená s vernisáží výstavy O nepobití Sasíků pod Hrubou Skálou. **Řezbářské sympózium** na Dlaskově statku proběhne mezi 5. až 7. červnem. Prázdninové měsíce přinesou naše edukační a animační stálíce **Den s mineralogem, Lezecké čtvrtky**, prázdninové akce na Dlaskově statku včetně **Řemeslných sobot**. Do portfolia letních akcí jsme v roce 2024 zařadili **muzejní střed** navázanou na aktuálně probíhající sezónní výstavu a stejně budeme postupovat i v roce 2025. Z podzimních akcí připomínáme **Posvícení na Dlaskově statku** (27. 9.), dále pak již tradiční program k **Mezinárodnímu dni archeologie** a v prosinci **Strom splněných přání**. Celoročně budou v Kamenářském domě a v konkrétních termínech i na Dlaskově statku probíhat edukační a animační programy.

K dalším prioritám MČRT náleží plnění Vládního nařízení Koncepte účinnější péče o tradiční lidovou kulturu (**U 62**), zajištění vědeckovýzkumné činnosti muzea včetně spolupráce s akademickými pracovišti a paměťovými institucemi (**U 87 a U 88, U 104 a U 105**). Mezi další priority patří naplňování grantových programů MK ČR a dalších subjektů (**U 30, U 31**), ediční činnosti a zajištění adekvátní ochrany sbírkových fondů včetně jejich digitalizace (**U 73**). Mezi priority patří i pokračování v přípravě projektu Reinstalace stálých expozic v 1., 2. a 3. NP hlavní budovy Kámen ve službách civilizace (**U 41**). Odborní pracovníci se budou podílet na odborné náplni projektu „Exponát měsíce“, který je veřejnosti prezentován jak prostřednictvím vizuálního kontaktu v hlavní budově muzea, tak prostřednictvím prezentace ve virtuálním prostoru (**U 53**).

Hlavní úkoly ekonomického oddělení: v roce 2025 bude zpracovááno účetnictví MČRT prostřednictvím programu JASU a OK MZDY. Prioritním úkolem ekonomického oddělení bude dodržování legislativy a zákonných norem v oblasti účetnictví a mezd. O hlavní a vedlejší činnosti bude účtováno odděleně. V součinnosti s vedení organizace bude personální úsek EO aktivně využívat dalších možností lidských zdrojů (Úřady práce, odborné praxe, zaměstnávání handicapovaných osob) **(U 19)**

Oddělení správy majetku se v roce 2025 zaměří na zajištění řádné údržby veškerých spravovaných objektů a majetku organizace, instalace a reinstalace výstav a technické zajištění realizace veškerých aktivit MČRT a na součinnost prací spojených s transferem provozů odborného oddělení, dílny provozu a archivu do objektu čp. 72 - MFC **(U 36)** a projektu „Revitalizace expozic v Muzeu Českého ráje v Turnově“ **(U 51)**.

Prioritou práce pracovníků, zajišťujících vedlejší hospodářskou činnost muzea bude zajištění provozu prodejny muzea a realizace archeologických výzkumů formou dohledu a záchranných archeologických výzkumů v souvislosti s potenciálním narušením historických terénů s cílem dosažení aktivního hospodářského výsledku.

název projektového záměru	předpokládané celkové výdaje na realizaci projektu v Kč	stručný popis projektu
<p><b>„Udržovací práce na fasádě objektu čp. 71, Turnov, Muzeum Českého ráje v Turnově SO-01.3 – III. etapa – úpravy západní a výchovní fasády“</b></p>	<p>3 212 756,78 bez DPH (3 887 435,70 s DPH)</p>	<p>V roce 2024 byly na domě čp. 71 (KP rejst. č. 26939/6-450-muzeum v MPZ Turnov) realizovány etapa I (oprava střechy včetně instalace žlabů a svodů) a etapa II (oprava omítky na obou bočních fasádách včetně výměny 2 oken a zazdění jednoho okna na jižní fasádě a následném provedení nátěrů). Předmětem etapy III jsou úpravy západní a výchovní fasády. Na výchovní straně objektu (do dvora) se úpravy týkají pouze výměny oken a zednického zapravení. Na západní straně objektu směrem do Skálovy ulice bude přistoupeno kromě výměny oken k obnově fasády dle historických podkladů. Okna budou řešena jako otevíravá dle oken stávajících. Budou provedena jako dřevěná dojitá s vnitřní omítanou špaletou a vnitřní dřevěnou parapetní deskou. Mříže na oknech v 1.NP budou před výměnou oken odstraněny včetně jejich kotvicích prvků. V rámci výměny oken budou okna O3 v 1.NP vybavena bezpečnostním sklem pro ochranu před vniknutím cizích osob. Nesoudržné vrstvy omítek budou odstraněny na zdivo, následně znovu nahozeny jádrovou vápenocementovou omítkou. Po provedení vrstvy štuky bude celá plocha fasády natřena jednotným odstínem dle stávající západní fasády. Celý sokl bude po zednickém zapravení a obnově bosáže (s „pemrlováním“) celoplošně sjednocen novým okrovým nátěrem. V úrovni 1.NP bude přistoupeno k obnově členění fasády a vložení odstraněných zdobných prvků, které máme zdokumentované na fotografiích z počátku 20. století (okenní šambrány, obnova nárožní bosáže, obnova štukových kvádrů s vazebným „kladením“. Stejně bude postupováno v 2. a 3.NP (okenní šambrány, průběžná parapetní a patrová římsa, rohové armování pomocí bosáže na vazbu, obnova trojúhelníkového frontonu). Projektová dokumentace včetně rozpočtu, závazného stanoviska příslušného orgánu památkové péče a stavební povolení jsou zajištěné. V souvislosti s financováním projektu řešíme podporu z programu Regenerace MPZ.</p>
<p><b>Povinné podíly ke grantům</b></p>	<p>500 000,-</p>	<p>Povinné podíly ke grantům (MKČR, Město Turnov ad.) v souladu s úkolem U-27 (Při plánování rozpočtu zohledňovat zajištění dostatečných finančních prostředků na povinné podíly organizací v dotačních programech (viz U-29 a U-78), který bezprostředně vyplývá z Konceptce rozvoje kulturních příspěvkových organizací Libereckého kraje na léta 2021 – 2027, strategického dokumentu Libereckého kraje z roku 2020.</p>
<p><b>Požadavek Regionálního</b></p>	<p>200 000,-</p>	<p>V souvislosti s Plánem péče o tradiční lidovou kulturu v ČR na léta 2023 – 2028 MKČR a Zprávou o Implementaci Konceptce účinnější péče o tradiční lidovou kulturu v ČR za léta 2016 – 2020 MKČR se jeví jako</p>



název projektového záměru	předpokládané celkové výdaje na realizaci projektu v Kč	stručný popis projektu
<p><b>pověřeného pracoviště - plnění Koncepce účinnější péče po tradiční lidovou kulturu MČR Turnov</b></p>		<p>nutné doplnit sbírkový fond etnografie Pověřeného pracoviště TLK o akvizice děl prezentujících práci Mistrů rukodělné výroby zapsaných na krajském seznamu Libereckého kraje a na seznamu nemateriálního kulturního dědictví Libereckého kraje (dále Lbc kraje) potažmo Národním seznamu nemateriálního kulturního dědictví a Reprezentativního seznamu kulturního dědictví lidstva UNESCO nositelů, kteří v Libereckém kraji působí (doporučení MKČR zřizovatelům pověřených pracovišť). Ve sbírkovém fondu etnografie pověřeného pracoviště MČRT jsou zastoupeny pouze díla a práce Mistrů rukodělné výroby Lbc kraje, jejichž nominace byly schváleny Radou Lbc kraje v letech 2012 a 2013. Práce dalších jmenovaných 20 držitelů tohoto titulu, jmenovaných Radou Lbc kraje v letech 2014-2022 ve sbírce zastoupeny nejsou, neboť MČRT na jejich zakoupení nemělo dostatek finančních prostředků. V zájmu prezentace, uchování, šíření a předávání hodnot o výjimečných projevech tradiční lidové kultury Libereckého kraje se jeví jako nutné doplnit sbírkový fond o díla a práce všech držitelů výše jmenovaných titulů. U děl, které není reálné zakoupit (pískovcová plastika), bude provedena podrobná dokumentace (foto, video). Díla a dokumentace budou využity k prezentaci na výstavách v paměťových institucích v ČR.</p>
<p><b>Staročeské řemeslnické trhy</b></p>	<p>200 000,-</p>	<p>Staročeské řemeslnické trhy čtvrt století reprezentují celý region, tzn. Liberecký kraj, jako kraj řemeslně a kulturně bohatý. Jedná se o jedinečnou reprezentativní akci, finančně náročnou akci (rozpočet cca 1,1 mil. Kč), která přesahuje svou pověstí hranice kraje a je uznávanou v oblasti podpory tradiční lidové kultury v celé České republice. Pořadatelem je Spolek přátel Muzea Českého ráje; v nezastupitelné roli spolupořadatele působí od prvního ročníku Muzeum Českého ráje v Turnově prostřednictvím pověřeného pracoviště pro tradiční lidovou kulturu. Prezentují se zde Mistři tradiční rukodělné výroby nejen z Libereckého kraje ale všech krajů ČR, držitelé národního titulu Nositel tradice lidového řemesla MK, nositelé regionálních značek i řemesla zapsaná na Reprezentativním seznamu kulturního dědictví lidstva UNESCO (modrotisk, perličky). Akce je pořádána s cílem podpořit tradiční rukodělnou výrobu a řemesla, která mají nejen v libereckém regionu tradici (sklo, modrotisk). Bohužel s ohledem na změny pravidel v dotačním titulu odboru kultury 7. 1. není možné na tento projekt, který lze bez nadsázky označit za jedinečný svého druhu v Libereckém kraji, žádat o dotaci. Naším cílem je připravit další ročník Staročeských řemeslnických trhů v Turnově opět jako akci reprezentující Liberecký kraj, jako přehlídku řemesel, hudby a divadla, která si získala za 26 let svého konání vysokou prestiž a kredit v celé ČR a nesmíme dopustit, aby ztratila na své kvalitě a významu.</p>

název projektového záměru	Předpokládané celkové výdaje na realizaci projektu v Kč	stručný popis projektu
<b>Zakoupení ojetého užitkového vozu</b>	800 000,- Kč	Nákup ojetého užitkového vozu ve variantě minibus (9 míst + úložný prostor, vyšší stavba), rok výroby: 2018 a mladší, ujeté kilometry méně než 100 000, nehavarované vozidlo, technický stav: perfektní, výkon: alespoň 90 kW.

## Přehled investičních a neinvestičních projektů

název projektového záměru	Předpokládané celkové výdaje na realizaci projektu v Kč	stručný popis projektu
<b>Pokračování střednědobého projektu „Revitalizace expozic v Muzeu Českého ráje v Turnově“ v rámci rozvojových projektů organizace</b>	Čekáme na rozpočet Refresh mineralogické expozice Studie – oltář – 72 000,- Kč Expozice Tři koruny Lapidárium – 600 000,- Kč	V roce 2025 se chceme zaměřit nejprve na refresh mineralogické expozice (osvětlení v části věnované mineralogii regionu, osvětlení a informační systém ve štole). Připravuje se architektonická studie včetně projektové dokumentace na úpravu vestibulu v 3.NP před vstupem do expozice Lidová kultura v Pojizeří, kde jsou instalovány barokní dřevěné plastiky a barokní oltář. Další etapou budou úpravy v expozici Historie kamenářství v části věnované období středověku. Bude zde podle návrhu Markéty Šílené a Tomáše Coufala instalována designová prosklená stěna a tři nové vitríny s replikami císařských korun od Jiřího Urbana, Expozice se tak dočká i určité změny konceptu. V prostoru původního <i>věžeňského dvora</i> za expozicí Horolezectví chceme realizovat i venkovní lapidárium s prezentací exteriérové barokní plastiky podle studie ing. arch. Michala Šrámka. Na poslední dva zmíněné projekty chceme na kofinancování získat dotaci z programu na podporu expozičních a výstavních projektů MK ČR.

<b>Výstava O (nepobití) Sasíků pod Hrubou Skálou</b>	600 000,-	<p>V červnu roku 2025 uplyne sto let od otevření Krajinské výstavy v Turnově a zároveň 130 let od otevření Národopisné výstavy československé. Obě výstavy mají jednoho společného jmenovatele: monumentální obraz „Pobití Sasíků pod Hrubou Skálou“, resp. hrubou skálou... Tématem obrazu je bájná bitva, která se podle básně <i>Beneš Heřmanův</i> z Rukopisu královédvorského měla odehrát kdesi v Českém ráji. Tento obraz byl realizován pro pavilon Klubu českých turistů na Národopisnou výstavu československou v Praze roku 1895. Byl vymalován v rekordně krátké době šesti měsíců a předlohou mu byla skica Mikoláše Alše; na realizaci díla se podíleli zkušení malíři Vojtěch Bartoněk, Karel Vítězslav Mašek a krajinář Václav Jansa. Turnovské premiéry se obraz dočkal v červnu 1925 a návštěvníci měli možnost prohlédnout si jej až do roku 1931. Druhé premiéry se dočkal v roce 1974, kdy pro něj byla v areálu Muzea Českého ráje vystavěna zvláštní budova. Součástí stálé expozice muzea zůstává až dodnes. Jak již samotný název napovídá je tématem výstavy připomenutí Krajinské výstavy a s tím spojený náhled historika na obraz „Pobití Sasíků“, Rukopis královédvorský, okolnosti vzniku obrazu a podrobný rozbor archeologa, protože zde v oblečení, nástrojích a zbraních můžeme nalézt celých deset tisíc let vývoje, které se promítly v jednom „dějinném“ okamžiku.</p>
<b>„Úpravy vstupního prostoru Muzea Českého ráje, Turnov“ První etapa – architektonická studie</b>	110 000,- Kč	<p>Projekt „Úpravy vstupního prostoru Muzea Českého ráje, Turnov“ řeší nové dispoziční schéma vstupu do budovy muzea. V rámci úprav bude přeřezána vstupní chodba s návrhem odchodového turniketu, a stávající místnosti v 1.np objektu čp. 70 budou využity pro vytvoření moderní prodejny (zároveň pokladny a recepce). V rámci prostoru bude počítáno s vitrínami pro umístování prodávaného zboží a také s digitální expozicí projektu Křišťálové údolí. V rámci úprav 1.NP dojde k přemístění zázemí pro zaměstnance prodejny (3 osoby).</p> <p>Dále bude navrženo zastřešení stávajícího vnitřního dvorku, tak aby se stal součástí vnitřního vytápěného prostoru. Součástí projektu bude také návrh obkladů a dlažeb na stávající WC pro návštěvníky. Objekty čp. 70 a čp. 71 jsou nemovitými kulturními památkami, proto bude záměr podléhat vyjádření NPÚ a bude v rámci navrhování pravidelně konzultován. Projektová dokumentace pro povolení záměru, prováděcí dokumentace a výkaz výměr budou naceněny na základě dokončené architektonické studie.</p> <p>Součástí architektonické studie bude: - půdorys, řezy, vizualizace Studie byla zadána ing. arch. Petru Müllerovi (Profes Projekt spol. s.r.o., Turnov)</p>

<p>Pokračování „Implementace nové grafického vizuálu MČRT“</p>	<p>Čekáme na rozpočet</p>	<p>V roce 2023 byl v rámci rozvojových projektů vytvořen jednotný grafický styl Muzea Českého ráje, kterým se chce muzeum vizuálně prezentovat vůči veřejnosti. Jde o manuál, který nám určí, jakou cestou se vydat v prezentaci naší organizace, jejích prostorů, aktivit ad. Jde o sjednocení výstupů od jednotného fontu písma, přes barevné řešení, značení expozic, exteriéru i interiéru muzea, po plakáty stálých expozic, výstav a akcí, resp. všech tištěných materiálů. Je počítáno s propojením s naším aktuálním logem, webovými stránkami a propagací nejenom na sociálních sítích, a to v návaznosti na zpracovaný dvouletý marketinkový plán muzea.</p> <p>V roce 2024 jsme zahájili postupnou implementaci vizuálu jako prostředek komunikace s veřejností prostřednictvím jednotných plakátů a pozvánek na krátkodobé a střednědobé výstavy a naše akce. Nedílnou součástí se stala p propagace našich stálých expozic, které od roku 2021 procházejí revitalizací (v roce 2025 chceme revitalizaci expozic dokončit). V roce 2024 jsme zahájili v návaznosti na připravenou vizuální identitu úpravu vstupního vestibulu muzea v hlavní budově čp. 71, v roce 2025 chceme pokračovat v dalších podlažích budovy a zároveň sjednotit jednotný orientační systém ve všech našich objektech.</p>
--	---------------------------	---

Předběžný nástřel rozvojových projektů na rok 2025

## **1. 2. Prioritní projekty roku 2025**

### **„Revitalizace expozic v Muzeu Českého ráje v Turnově „v rámci rozvojových projektů organizace (U 51)**

S ohledem na nedořešenou statiku domu čp. 71 odložilo MČRT zásadní rekonstrukci expozic, které by provázely i významné stavební úpravy. Přesto chceme v rámci rozvoje organizace provést jak revitalizaci, tak i reinstalaci vybraných expozic, které by tak měly reflektovat nové trendy v prezentaci kulturního dědictví. Jde ostatně o jeden z úkolů (U 51), který bezprostředně vyplývá Koncepcí rozvoje kulturních příspěvkových organizací Libereckého kraje na léta 2021 – 2027, strategického dokumentu Libereckého kraje z roku 2020. Naší snahou je pečovat o technologický a odborně-interpretací stav stálých expozic – trvale usilovat o zvyšování standardu expozičně-výstavní činnosti. Připravit a realizovat reinstalace morálně zastaralých stálých prezentací

Revitalizace „historických expozic“ byla zahájena již v roce 2021, kdy byla rekonstruována Klenotnice granátového šperku, která je součástí expozice Historie kamenářství od pravěku do současnosti v 2.NP domu čp. 71. V roce 2022 rekonstrukce pokračovala úpravou komerční části expozice a v roce 2023 byla realizována úprava s obnovou výstavního mobiliáře dvou částí věnovaných Střední uměleckoprůmyslové škole šperkařské a prezentaci kolekcí moderního šperku z Mezinárodních šperkařských sympózií, která od roku 1984 pořádá turnovské muzeum (na rekonstrukci těchto dvou místností byly získány prostředky z dotačního titulu MK ČR na podporu expozičních projektů). První polovina expozice Historie kamenářství v 2NP byla zajištěna svépomocí, a to bez nutné výměny výstavního fundu.

Nejvýznamnější zásahy do expozic byly provedeny v 3.NP, jejichž revitalizaci jsme zahájili již v roce 2022 instalací monumentálního betlému ze 70. let 19. stol. od turnovského malíře Michala Bělohávků. Tento betlém zrestaurovaný díky podpoře IROP<sup>2</sup> byl zakomponován do expozice Lidová kultura v Pojizeří a významně doplnil část věnovanou duchovní kultuře.

Zcela zásadní úpravy se dočkal prostor, kde byla původně instalována expozice věnovaná významným osobnostem Českého ráje a Pojizeří. Data z expozice jsou již transformována do digitální podoby a pracuje se na zpřístupnění prostřednictvím on-line výstupu na webových stránkách turnovského muzea [www.muzeum-turnov.cz](http://www.muzeum-turnov.cz) (U 53). Vystřídala ji expozice věnovaná historii města Turnova. Nová expozice představuje také nejenom klíčové dějinné události, ale také významný místní fenomén – drahý kámen a šperk, který konvenuje s jedinečnou specializací Muzea Českého ráje v Turnově. Expozice přinesla aktuální pohled na vývoj osídlování a využívání regionu od dob nejstarších, ale je zároveň organicky doplněna o hernu, kde si návštěvník může sestavit podobu turnovského historického náměstí v různých dějinných epochách. Instalaci doplnila i projekce historických dokumentů.

Součástí rekonstrukce byla výměna a úprava výstavního fundu včetně elektroinstalace osvětlení.

V roce 2024 jsme se zaměřili na revitalizaci nejstarší expozice v turnovském muzeu věnovanou Lidové kultuře Pojizeří. Z původně plánované refreshu se stala úplná rekonstrukce s novým výstavním mobiliářem, osvětlením a vlastně i konceptem expozice. Projekt byl podpořen MK ČR z programu na podporu expozičních projektů a z motivační složky rozpočtu od LK.

---

<sup>2</sup> Restaurování historických artefaktů kulturního dědictví Muzea Českého ráje v Turnově, digitalizace a posílení ochrany, projekt CZ.06.3.33/0.0/0.0/17\_099/0007487, spolufinancovaný z Integrovaného regionálního operačního programu MUZEA II, výzva č. 76

Druhým projektem, který byl zahájen v roce 2024, byla naopak plánovaná kompletní rekonstrukce expozice Nejstarších dějin Českého ráje a Pojizeří. Na tento projekt jsme v posledním čtvrtletí roku 2024 získali finanční prostředky z Fondu malých projektů (Interreg – Česko-polský projekt, partner muzeum v Jaworu). Stavební úpravy jsme zajistili ještě v roce 2024 a instalace pak proběhne v prvním čtvrtletí roku 2025.

Grafické řešení vychází ze studie výtvarnic MgA. Martiny Hamouzové a MgA. Eriky Huptychové a realizace mobiliáře z projektu MgA. Jiřího Bartoše (nový výstavní mobiliář, osvětlení, panely doplněné o QR kódy atd.).

V roce 2025 dojde ještě k revitalizaci dožilého osvětlení v mineralogické expozici a také ve štole, kde bude instalován i nový informační systém.

Určité změny konceptu a úprav se dočká expozice Historie kamenářství, a to v části věnované období středověku. Bude zde podle návrhu Markéty Šílené a Tomáše Coufala instalována designová prosklená stěna a tři nové vitríny s replikami císařských korun od Jiřího Urbana. Instalaci vhodně doplní replika mozaiky z kaple Svatého Kříže na Karlštejně od Petra Machka s deskami jaspisů z naleziště Ciboušov u Klášterce nad Ohří. Tyto jaspisy byly ve 14. století těžené k výzdobě kaplí na Karlštejně i v katedrále sv. Víta.

V prostoru původního *věženského dvora* za expozicí Horolezectví chceme realizovat i venkovní lapidárium s prezentací exteriérové barokní plastiky podle studie ing. arch. Michala Šrámka.

Na poslední dva zmíněné projekty chceme na kofinancování získat dotaci z programu na podporu expozičních a výstavních projektů MK ČR.

Připravuje se architektonická studie včetně projektové dokumentace na úpravu vestibulu v 3.NP před vstupem do expozice Lidová kultura v Pojizeří, kde jsou instalovány barokní dřevěné plastiky a barokní oltář. Projekt „Úpravy interiéru chodby 3.NP, objektu čp. 71, Turnov“ řeší úpravu hlavní chodby 3. nadzemního podlaží hlavního objektu Muzea Českého ráje (objekt čp. 71, Turnov). V rámci těchto úprav bude řešen interiér v návaznosti na expozici dřevěných soch a oltáře v zadní části místnosti. Zároveň je předmětem výměna náslapné vrstvy, včetně dalších vrstev určených na základě sondy na místě. Studie byla zadána ing. arch. Petru Müllerovi (Profes Projekt spol. s.r.o., Turnov)

Úpravy, které připravujeme v expozičním objektu MČRT v čp. 71 tak nepředstavují pouhou „kosmetickou“ obnovu výstavního fundu, ale dochází k aktualizaci nejenom informací a exponátů prezentovaných návštěvníké veřejnosti, ale organickému provázání s interaktivními prvky (Stezka kamene a herna – Náměstí, kterým šly dějiny) a doplnění o moderní IT technologie (dotykové informační kiosky), které nabídnou návštěvníkovi rozšířené informace o konkrétních TOP exponátech.

S ohledem na vznik nových expozic bude nutné provést u nich kvalitní fotodokumentaci. Její výstupy budou využity i ve virtuálním průvodci.

Revitalizaci nebo refresh expozic pokládáme za logický rozvoj organizace, který nabízí návštěvníkům aktuální pohled na zajímavé fenomény i dějinné epochy našeho regionu v uživatelsky přívětivé podobě v úzké provazbě právě na interaktivní prvky vhodně doplněné o multimediální prezentace. Můžeme tak očekávat vyšší zájem ze strany zejména základních a středních škol při výuce dějepisu i vlastivědy.

Revitalizace expozic probíhá v souladu s novým grafickým vizuálem (**U 108**), který je rovněž nedílnou součástí našich rozvojových projektů.

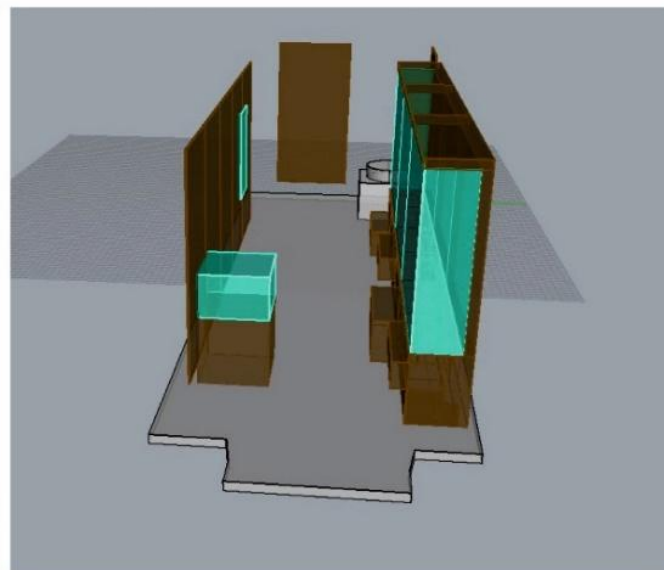
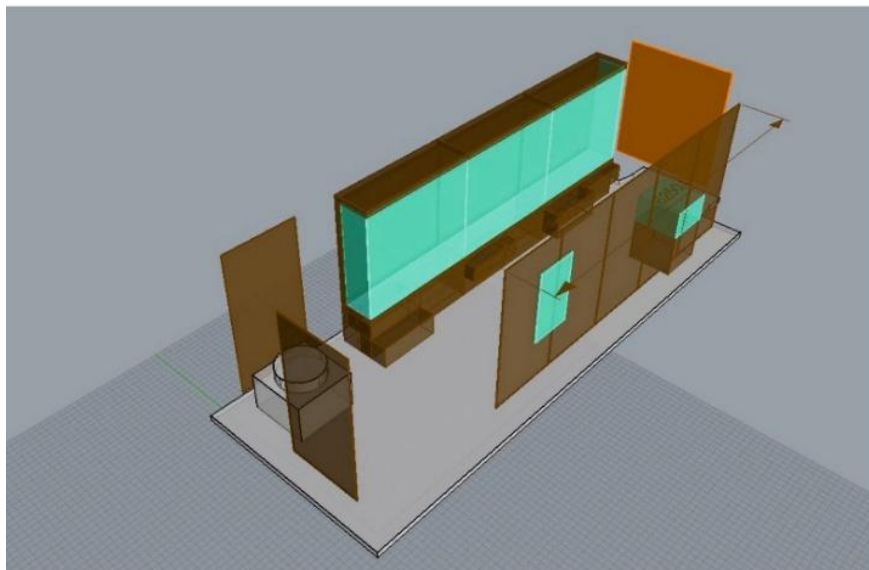
Financování projektu:

Fond malých projektů (Interreg – Česko-polský projekt, partner muzeum v Jaworu) – 40 000 Euro

Rozvojový projekt MČRT z motivační složky rozpočtu

(architektonická studie a PD řešení 3.NP – 72 000,- Kč

## 3D NÁVRH A ROZMĚRY



Návrh MgA. Jiří Bartoš

## 2D VIZUALIZACE



Návrh studia MHEH





Návrh ing. arch. Petr Müller (Profes Projekt spol. s.r.o., Turnov)

## Exteriérová úprava expozice Horolezectví – náprava havarijního stavu

### Lapidárium (U 51)

V roce 2024 byla dokončena stavební úprava dvorů, které navazují na severní straně na objekt expozice Horolezectví. Vznikla zde zajímavá zákoutí, která byla již v roce 2024 využita jako odpočinková zóna pro návštěvníky (dřevěná podesta s posezením před plánovanou lezeckou stěnou), ale také jako venkovní galerie horolezecké. V prostoru původního horního věžeňského dvorku, kam jsme umístili podzemní retenční nádrž, vznikla další klidová zóna, která se skvěle hodí pro vytvoření lapidária pro dvanáct exteriérových barokních pískovcových soch nebo jejich torz převážně ze sbírky Muzea Českého ráje v Turnově. Masivní obvodová zeď poslouží jako vhodný podklad a zároveň pevný základ pro umístění soch. Větší sochy budou postaveny před zdí, menší budou na konzolách rozmístěny v ploše zdi. V kompozici bude ponechán prostor pro eventuální další přírůstky. Pro ochranu soch před deštěm je navržena skleněná segmentová stříška položená na ocelových konzolách. Zasklení bude realizováno čirým bezpečnostním tvrzeným sklem 2x6 mm má sklon 3° od zdi a má vyložení 80 cm, ve dvou místech je prodloužené k ochraně soch umístěných dál ode zdi. Krajní díly zastřešení jsou lichoběžníkového tvaru dle úhlu mezi zdmi.

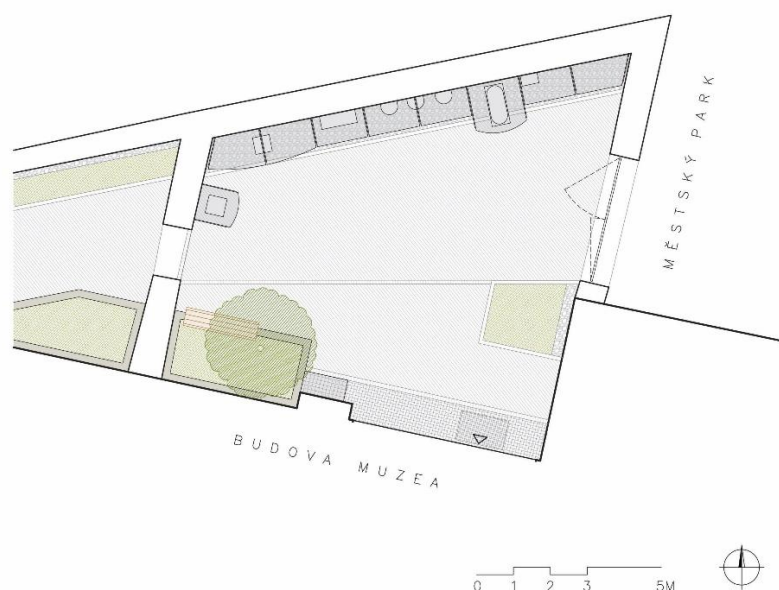
Sochy, jejichž součástí je i hodnotný podstavec, budou umístěny před zeď, založené na betonový základ. Pro sochu Nejsvětější Trojice, která je v současnosti postavena na 5 m vysokém sloupu, je navržen nový nižší podstavec z umělého kamene, do kterého bude vsazena kopie části původního dřívku a na ni nasazena vlastní socha i s hlavicí původního sloupu. Konzoly pro umístění soch budou zhotoveny z vhodného pískovcového kamene (návrh ing. arch. Michala Šrámka).

#### Náklady a financování projektu:

Celkové náklady projektu jsou předběžně odhadnuty na 600 000,- Kč bez DPH.

- 1) žádost do programu na podporu výstavních a expozičních projektů MK ČR
- 3) kofinancování z Rozvojového projektu MČRT z motivační složky rozpočtu

SITUACE DVORA 1:100



SOCHY V EXPOZICI LEGENDA

- |                         |                            |
|-------------------------|----------------------------|
| 1 _ Jan Nepomucký I     | 7 _ Svatý Josef            |
| 2 _ Nejsvětější trojice | 8 _ Jan Nepomucký II       |
| 3 _ Dvojice lvů         | 9 _ Panna Marie            |
| 4 _ Lev                 | 10 _ Jan Nepomucký III     |
| 5 _ Svatý Václav        | 11 _ Svatý Jiří            |
| 6 _ Máří Magdalena      | 12 _ Anděl truchlivé smrti |



Návrh ing. arch. Michal Šrámek (Šrámek a Krejčí architekti)

**„Udržovací práce na fasádě objektu čp. 71, Turnov, Muzeum Českého ráje v Turnově SO-01.3 – III. etapa – úpravy západní a výchovní fasády“**

Projektovou dokumentaci včetně rozpočtu připravila spol. Profes Projekt Turnov v roce 2023. V roce 2025 chceme dokončit realizaci projektu, který byl zahájen I. a II. etapou v roce 2024, a to nápravou havarijního stavu střechy, kde došlo opravě prolomených okapních hran, instalaci nových podokapních žlabů včetně vyhřívání, instalaci sněholamů a opravě bočních fasád objektu.

V roce 2025 dojde k realizaci III. etapy, která se zaměří na průčelí do Skálovy ulice a do atria muzea. Hlavní fasáda bude revitalizována podle dochované historické fotodokumentace. Budou realizovány následující zásahy: v úrovni 1NP bude obnovena původní kvádrová bosáž a okenní šambrány. V úrovni 2 a 3NP budou obnoveny původní kvádrové bosáže při vnějších okrajích stranových rizalitů. Ve zbývajících plochách ve 2 a 3NP bude ve stávající omítce obnovena pásová rustika. Ve 3NP budou nad postranními okny podle historické fotodokumentace obnoveny původní zděné trojúhelné frontony. Omítka bude provedena zcela nově jako vápenocementová, s lícem zapraveným velmi jemným štukem a následně bude proveden nový nátěr fasády. Vzhledem k tomu, že jde o KP v MPZ Turnov, bude výběr barev konzultován s odborem kultury a NPÚ.

Ve štítu osazené kotvy táhel statického zajištění objektu budou zbaveny koroze a opatřeny novým nátěrem. Dojde k výměně mřížek odvětrání mezistřešního prostoru.

V souvislosti s úpravou fasády chceme realizovat ještě deinstalaci mříží v 1NP a výměnu všech oken v 1NP až 3NP (celkem 30 ks.).

**Financování projektu:**

Program regenerace městské památkové zóny MK ČR  
Liberecký kraj



**UDRŽOVACÍ PRÁCE NA FASÁDĚ OBJEKTU čp. 71, TURNOV  
MUZEUM ČESKÉHO RÁJE V TURNOVĚ  
SO-01.3 - III. ETAPA - ÚPRAVY Z A V FASÁDY**

Zodpovědný projektant	Vypracoval	Kontroloval
Ing. arch. Petr Müller	Dominik Šťastný	Rudolf Hördler

**PROFES PROJEKT spol. s r.o.**  
 projektová a inženýrská činnost  
 Vejřichova 272, 511 01 Turnov  
 tel. 481 319 831  
 e-mail : profeprojekt@profeprojekt.cz  
 www.profeprojekt.cz

## O (ne)pobití Sasíků pod Hrubou Skálou

### Největší obraz ve střední Evropě pod drobnohledem archeologů a historiků

V červnu roku 2025 uplyne sto let od otevření Krajinické výstavy v Turnově a zároveň 130 let od otevření Národopisné výstavy československé. Obě výstavy mají jednoho společného jmenovatele: monumentální obraz „Pobití Sasíků pod Hrubou Skálou“, resp. hrubou skálou... Tématem obrazu je bájná bitva, která se podle básně *Beneš Heřmanův* z Rukopisu královédvorského měla odehrát kdesi v Českém ráji. Tento obraz byl realizován pro pavilon Klubu českých turistů na Národopisnou výstavu československou v Praze roku 1895. Byl vymalován v rekordně krátké době šesti měsíců a předlohou mu byla skica Mikoláše Alše; na realizaci díla se podíleli zkušení malíři Vojtěch Bartoněk, Karel Vítězslav Mašek a krajinář Václav Jansa. Turnovské premiéry se obraz dočkal v červnu 1925 a návštěvníci měli možnost prohlédnout si jej až do roku 1931. Druhé premiéry se dočkal v roce 1974, kdy pro něj byla v areálu Muzea Českého ráje vystavěna zvláštní budova. Součástí stálé expozice muzea zůstává až dodnes. Jak již samotný název napovídá je tématem výstavy připomenutí Krajinické výstavy a s tím spojený náhled historika na obraz „Pobití Sasíků“, Rukopis královédvorský, okolnosti vzniku obrazu a podrobný rozbor archeologa, protože zde v oblečení, nástrojích a zbraních můžeme nalézt celých deset tisíc let vývoje, které se promítly v jednom „dějinném“ okamžiku. Do výstavního sálu, který je umístěn v 4. NP hlavní budovy Muzea Českého ráje v Turnově (Skálova čp. 71) vstoupí návštěvník z vestibulu, kde budou umístěny panely P.0 a P.1 – úvodní panel k výstavě, plakát, informace k výstavě a tiráž. V mezaninu ve třech nikách budou umístěny figury bojovníků svrhávající kameny a klády, kterým bude velet Beneš Heřmanův (zvuková animace). Ve výstavním sále (4.02) vlevo od dveří bude situován panel P.2 s úryvkem textu V. Hanky z roku 1843, kterým popisuje nález Rukopisu královédvorského (RK).

Na panelu P.3 bude shrnuta celá problematika týkající se Rukopisů se zřetelem na RK. Pozornost bude věnována básni Beneš Heřmanův, podle které byl namalován obraz „Pobití Sasíků“. Na panelu P.4 bude představen pohled archeologa na obraz, zejména co se týče zbraní a oděvu, které reflektují období paleolitu až vrcholného středověku. Na následujících panelech P.5 – P.7 bude podrobně pojednáno o jednotlivých zbraních (kamenné sekery a sekeromlaty, kopí, oštěpy a bronzové meče, reflexní luky a bojové sekery; ve výstavním sále se počítá s tlumenou audio projekcí zvuku bitvy). Panel P.9 bude věnován válečnictví období raného až pozdního středověku.

Textová část bude vhodně doplněna trojrozměrnými exponáty: figurami (F1-F5) z obrazu v životní velikosti, prezentující podle zbraní a dalších předmětů konkrétní historickou dobu (paleolit/mezolit; neolit/eneolit, doba bronzová; doba železná; doba římská/stěhování národů/raný středověk). Tyto figury budou doplněny vitrínami (V1 – V5) s figurínami dobově oblečenými podle našich aktuálních znalostí o oděvu konkrétních období pravěku až raného středověku. Ve vitrínách V7-V9 budou prezentovány originální artefakty – archeologické nálezy zbraní z výše uvedených období staršího i mladšího pravěku. Figura F6, model V6 a vitrína V10 budou věnovány Beneši Heřmanovi, bojovníkovi-šlechtici a veliteli vojska, které porazilo kdesi pod „hrubou skálou“ Sasy. Jedna z hypotéz datuje tuto bitvu do samého počátku 13. století. Figura F6 představí velitele vojska z obrazu, model V6 pak rytíře ve zbroji na koni (podle našich znalostí výzbroje a výstroje ozbrojence z počátku 13. století) a ve vitríně V10 budou představeny repliky zbraní, které mohl soudobý rytíř použít.

Na panelu P.8, který překryje celou kratší stěnu sálu 4.02 bude natištěn zmenšený obraz „Pobití Sasíků“ s obrysy jednotlivých figur F1 – F6.

V mezisále 4.03 bude instalován model dioramatu „Pobití Sasíků“, jak byl instalován na Krajinské výstavě v Turnově (podle dochované fotografie) a k tématu budou pojednány panely P.10-P.12. Mezisál 4.02.bude zároveň sloužit jako odpočinková zóna. Bude zde instalován digitální panel, kde poběží videoprojekce týkající se problematiky Rukopisů, a to pro děti i dospělé (Dějiny udatného národa českého, díl 88 – Rukopisy, České nebe – seminář, Reportéři ČT – 2019 – reportáž věnovaná Rukopisům atd.)<sup>3</sup>. První třetina výstavního sálu 4.04 bude věnována Národopisné výstavě československé v Praze – panely P.13 – P.17, ve vitrínách V11 – V13 budou prezentovány exponáty, které byly vystavené na této výstavě v roce 1895. Dvě třetiny sálu budou věnovány tématu Krajinská výstava v roce 1925 v Turnově, jejíž sté výročí si v roce 2025 připomeneme. Toto téma bude pojednáno na panelech P18 – P25; ve vitrínách V14 a V15 budou představeny doprovodné 2D a 3D předměty. Ve výstavním sálu 4.04 budou k dispozici návštěvníkům dva dotykové panely s galerií doprovodných fotografií ke Krajinské i Národopisné výstavě. Prostřednictvím QR kódů umístěných na panelech budou mít návštěvníci možnost získat doplňující informace k tématům představeným na výstavě. Zároveň se počítá s anglickou jazykovou mutací.

V atriu muzea bude od června do konce srpna instalováno dioráma Pobití Sasíků pod Hrubou skálou podle originální fotografie z roku 1925. Dioráma bylo instalováno v pavilonu turnovské pobočky Klubu Českých turistů od roku 1925 až do r. 1931. Šlo o romantickou dřevěnou hradní architekturu, která byla umístěna v sousedství šperkařské školy ve Skálově ulici v Turnově. Na Národopisné výstavě československé v roce 1895 bylo dioráma umístěno do pavilonu Klubu českých turistů, který byla maketou hradu Kokořín.

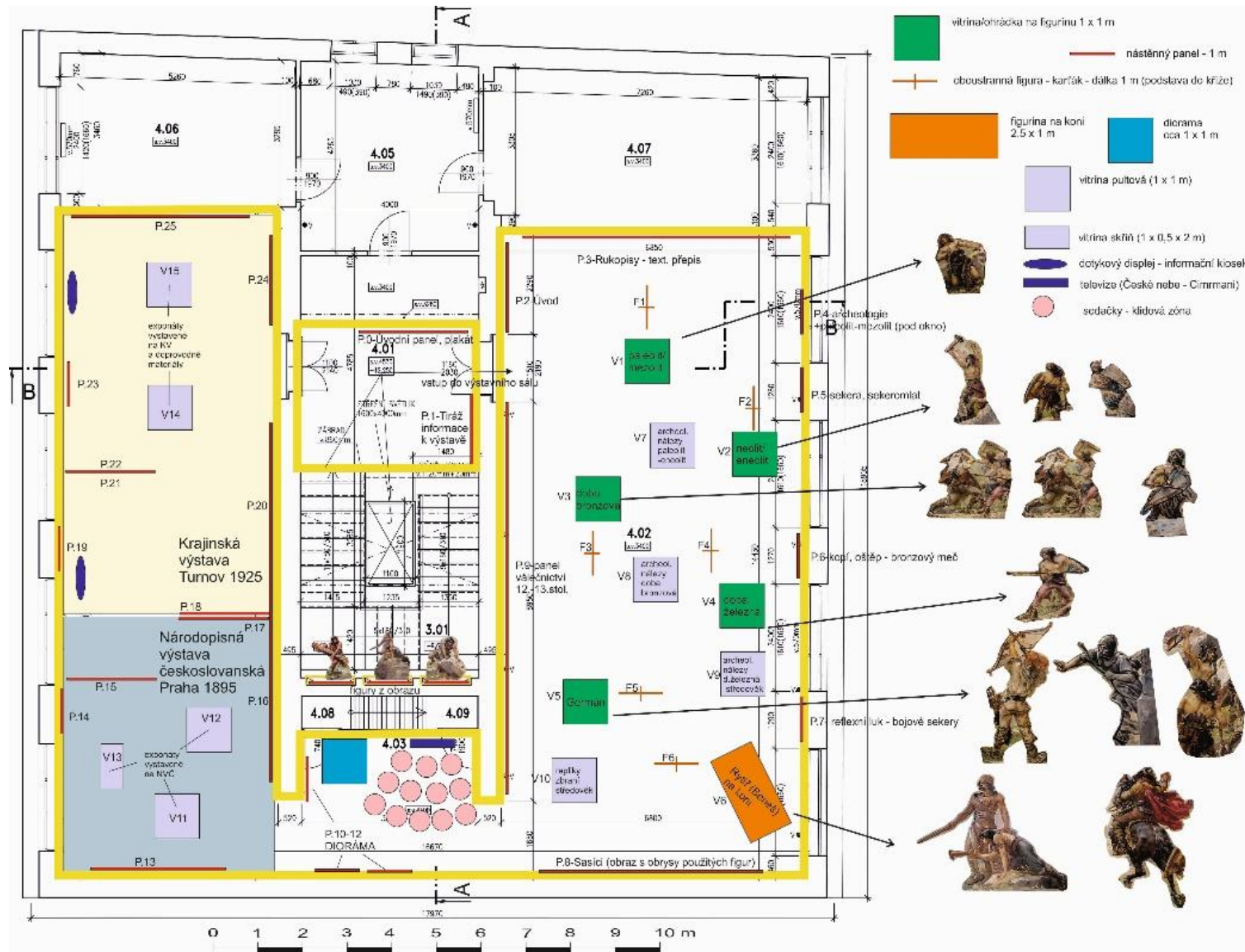
#### Financování projektu:

Program na podporu regionálních kulturních tradic MK ČR

Rozvojový projekt z motivační složky rozpočtu

---

<sup>3</sup> Svolení s produkcí a autorská práva budou s vlastníkem pochopitelně vypořádána.





Obraz „Pobití Sasíků pod Hrubou Skálou“  
Deset tisíc let v jednom *historickém* okamžiku



Zbraně a oděvy od starší doby kamenné až po vrcholný středověk



starší doba kamenná



mladší doba kamenná



pozdní doba kamenná



doba bronzová



doba železná



doba římská a stěhování národů



konec raného středověku



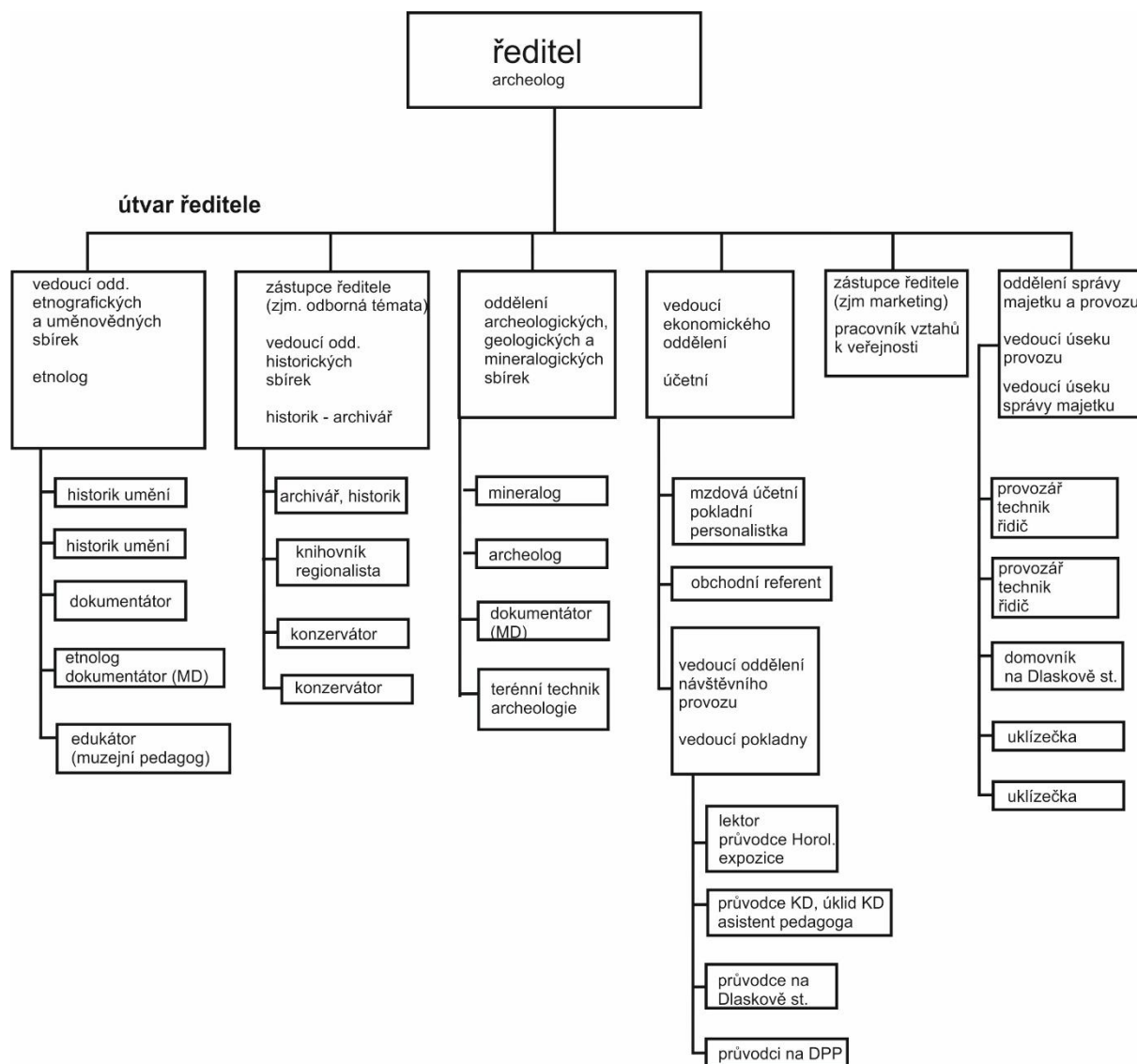
vrcholný středověk

**1.3. Organizační struktura Muzeum Českého ráje v Turnově od 1. 1. 2025**

<b>PhDr. Jan Prostředník, Ph.D.</b> , ředitel, vedoucí oddělení archeologických, geologických a mineralogických sbírek, archeolog – kurátor sbírek fondu archeologie, evidence sbírek, garant záchranných archeologických výzkumů pro oblast Turnovska, Semilska, Jilemnicka a části Českodubka, grantová výzkumná a publikační činnost, realizace výstav
<b>Útvar ředitele</b>
<b>PhDr. Vladimíra Jakouběová</b> , vedoucí odd. etnografických a uměnovědných sbírek, etnolog, kurátor sbírkového fondu etnografie, uměleckého řemesla, fotoarchivu lid. umění a části Scheybalovy sbírky, evidence sbírek, výzkumná a publikační činnost, realizace výstav
<b>Mgr. David Marek</b> , zástupce ředitele pověřený řešením zejm. záležitostí odborných oddělení a provozu, historik – archivář (vedoucí oddělení historie a knihovny), kurátor sbírkových fondů historie, numismatiky, sfragistiky, archivu, evidence sbírek, výzkumná a publikační činnost, realizace výstav
<b>Alena Zlevorová</b> , vedoucí ekonomického oddělení, samostatná účetní - zpracování účetnictví organizace, tvorba rozpočtu, účetní uzávěrky za hlavní a vedlejší činnosti, daňového přiznání, DPH, inventarizace, zúčtování grantů
<b>Roman Noska</b> , vedoucí úseku správy budov a majetku - správa budov včetně revize elektro, plyn, hromosvody, EZS a EPS, ad.; správce sbírek - evidence I. stupně, CES, nákup sbírek, darovací smlouvy, výpůjčky, zápůjčky, revize, inventarizace sbírek, kontrola depozitářů, správce IT sítě
<b>Jiří Hlaváček</b> , vedoucí úseku provozu - vedení a koordinace činnosti oddělení provozu, organizační zajištění výstav a akcí, vedení spotřeby energií a zajištění úseku BOZP
<b>Marcela Beranová, Dis.</b> , zástupce ředitele pověřená řešením zejm. záležitostí marketingu a provozu, pracovník vztahů k veřejnosti – propagace veškerých aktivit muzea, grafická příprava a realizace tiskovin, spolupráce se školami
<b>Oddělení archeologických, geologických a mineralogických sbírek</b>
<b>Mgr. Jan Bubal</b> , mineralog - kurátor sbírek mineralogie, geologie, petrografie a drahých kamenů, evidence sbírek, výzkumná a publikační činnost, mezinárodní projekty, realizace výstav
<b>Mgr. Roman Sirovátka</b> , archeolog, garant záchranných archeologických výzkumů pro oblast Turnovska, Semilska, Jilemnicka a části Českodubka, grantová výzkumná a publikační činnost, realizace výstav
<b>Mgr. Lenka Tuláčková</b> , dokumentátor a administrace záchranných archeologických výzkumů MČRT
<b>Petr Hartman</b> , dokumentátor přípravných prací pro stavby (archeologie - VHČ)
<b>Oddělení etnografických a uměnovědných sbírek – vedoucí oddělení PhDr. Vladimíra Jakouběová</b>
<b>PhDr. Miroslav Cogan</b> , historik umění, kurátor sbírkového fondu umění (obrazy, plastika, grafika) a šperk, evidence sbírek, výzkumná a publikační činnost, mezinárodní projekty, realizace výstav

<b>Mgr. Lenka Laurynová</b> - historik umění, kurátor sbírkového fondu umění (obrazy, plastika, grafika) a šperk, evidence sbírek, výzkumná a publikační činnost, mezinárodní projekty, realizace výstav (0,6)
<b>Mgr. Michaela Havelková</b> , etnolog – dokumentace tradičních jevů tradiční lidové kultury, plnění výzkumných programů etnologie, evidence sbírek etnologie, realizace výstav (MD)
<b>Mgr. Václav Holas</b> , etnolog – dokumentace tradičních jevů tradiční lidové kultury, plnění výzkumných programů etnologie, evidence sbírek etnologie, realizace výstav, garant činnosti Pověřeného regionálního pracoviště pro Koncepti účinnější podpory a tradiční lidovou kulturu v Libereckém kraji
<b>Mgr. Marie Pešková</b> , muzejní pedagog a lektor edukativních programů muzea (Kamenářský dům)
<b>Oddělení historických sbírek vedoucí oddělení Mgr. David Marek</b>
<b>Mgr. Antonín Mojsl</b> , archivář – historik – kurátor sbírkových fondů archivu, části Scheybalovy sbírky, evidence a katalogizace sbírek, realizace výstav, výzkumná a publikační činnost
<b>PhDr. Jiří Sajbt</b> , knihovník – kurátor sbírek regionální literatury a odborné specializované knihovny se statutem veřejné knihovny, kurátor sbírkových fondů starých tisků, evidence sbírek, badatelská služba
<b>Tomáš Štefánek</b> , konzervátor – základní ošetření sbírkových předmětů – kovy, dřevo, ad., výroba výstavních modelů, realizace výstav
<b>Bc. Lenka Mařanová</b> , konzervátor – základní ošetření sbírkových předmětů – textil, kovy, dřevo, ad., výroba výstavních modelů, realizace výstav (MD)
<b>Pavel Hendrych, Dis.</b> – pomocné a úklidové práce v konzervátorské dílně (VPP s podporou ÚP, náhrada za MD – Bc. Lenka Mařanová)
<b>Ekonomické oddělení – vedoucí oddělení Alena Zlevorová</b>
<b>Petra Lazarová</b> , mzdová účetní, personalista, pokladní – mzdová agenda, pokladna, evidence došlé a odeslané pošty, administrativní práce, inventarizace majetku
<b>Ivana Haverdlíková</b> , obchodní referent (VHČ)
<b>Adam Jíra</b> , vedoucí oddělení návštěvnického provozu - doprovod návštěvníků, organizace návštěvnického provozu, zajištění prodeje zboží z hlavní činnosti MČRT, organizační zajištění so a ne služeb, prodej suvenýrů
<b>Monika Tichá</b> průvodce, asistent muzejního pedagoga, úklid Kamenářského domu
<b>Iveta Matoušová</b> , lektor, průvodce horolezecké expozice - lektor edukativních programů, organizace doprovodných programů a průvodce v expozici Horolezectví
<b>Milena Tauchmanová</b> , průvodce Dlaskův statek – doprovod skupin návštěvníků, prodej vstupenek a zboží, úklid Dlaskova statku
<b>Oddělení provozu správy majetku – vedoucí úseku správy majetku Roman Noska vedoucí úseku provozu Jiří Hlaváček</b>
<b>Marek Klein</b> , provozář, řidič, údržba vozidel, technické zabezpečení výstav a akcí, opravy
<b>Martin Kašpar</b> , domovník Dlaskův statek
<b>Blanka Kosová</b> , uklízečka - úklid objektů MČRT (čp. 70, čp. 71)

<b>Jana Kosová</b> , uklízečka – úklid objektů MČRT (čp. 72, objekt expozice Horolezectví)
<b>Vedlejší hospodářská činnost – mzda hrazena z příjmů vedlejší činnosti</b>
<b>Petr Hartman</b> , dokumentátor přípravných prací pro stavby (archeologie)
<b>Ivana Haverdlíková</b> , obchodní referent – vedoucí prodejny – evidence, zásobování



#### 1.4. Kontrolní činnost organizace

##### Kontrolní činnost vedení muzea a vedoucích oddělení

V roce 2025 se kontrolní činnost tohoto úseku zaměří na:

- kontrolu plnění plánu a čerpání rozpočtu
- kontrolu využití fondu pracovní doby
- kontrolu výsledků odborné práce odborných pracovníků muzea
- kontrolu plnění čtvrtletních pracovních úkolů
- kontrolu provozované obchodní činnosti, její efektivnosti a výsledků inventur zboží
- kontrolu dodržování předpisů v oblasti odměňování

- kontrolu dodržování organizačního a pracovně provozního řádu
- kontrolu dodržování vnitropodnikových norem při práci se sbírkami a dalších předpisů
- kontrolu hospodárného nakládání s majetkem muzea

#### Kontrolní činnost úkoly ekonomického oddělení

Kontrolní činnost vedení MČR a ekonomického úseku se v roce 2025 zaměří na:

- kontrolu provádění účetních operací
- kontrolu odvodu daně z příjmu
- kontrolu odvodu DPH
- kontrolu čerpání rozpočtu muzea
- kontrolu provádění pokladních operací
- kontrolu odvodu sociálního pojištění
- kontrolu odvodu zdravotního pojištění
- kontrolu odvodu zálohy na daň z příjmu ze závislé činnosti
- kontrolu čerpání finančních prostředků z účelových dotací a z grantových řízení, zajištění jejich řádného vyúčtování
- kontrolu zůstatku pokladen
- kontrolu knihy docházky
- kontrolu čerpání finančních prostředků z grantových programů
- kontrolu dodržování termínů u jednotlivých agend

#### Kontrolní činnost úseku pokladny a vedlejší hospodářské činnosti (v rámci ekonomického oddělení)

se v roce 2025 zaměří na:

- kontrolu odvodu tržeb v návaznosti na inventuru zboží
- kontrolu odvodu vstupného
- kontrolu odvodu tržeb za zboží předané na Dlaskův statek
- kontrolu odvodu tržeb za akce pořádané muzeem
- kontrolu dodržování norem pro prodej drahých kovů
- kontrolu stavu zboží
- kontrolu odvodu DPH
- kontrolu stálých expozic-denně

#### Kontrolní činnost ostatních pracovníků oddělení správy majetku

- dodržování předpisů BOZP a požární ochrany (Roman Noska)
- pravidelná kontrola provozu výtahu (Roman Noska)
- kontrola preventivních opatření ochrany muzea (Roman Noska)
- dodržování předpisů BOZP při archeologickém výzkumu (Mgr. Roman Sirovátka)
- kontrola čerpání elektrické energie a plynu, vodného a stočného (Roman Noska)
- kontrola technického stavu objektů muzea a všech prostranství v jejich okolí (Roman Noska)
- pravidelná kontrola technického stavu vozidel a spotřeby pohonných hmot (Petr Hartman - Škoda Yeti), (Marek Klein - Ford Transit, Škoda Roomster)
- kontrola uložení sbírek v depozitářích a sbírek expozicích MČR (PhDr. Vladimíra Jakoubčová, Roman Noska, Mgr. David Marek)

## 2. SPRÁVA BUDOV- PROVOZ, ÚDRŽBA, OPRAVY

### 2. 1. Majetek ve správě Muzeum Českého ráje v Turnově – pozemky a stavby

<b>pozemky</b>				
parcela č.	výměra m <sup>2</sup>	druh pozemku, způsob využití	katastrální území	list vlastnictví
532	279	zahrada	Turnov	932
534/2	374	zahrada	Turnov	932
534/3	138	zastavěná plocha a nádvoří	Turnov	932
533	1310	zastavěná plocha a nádvoří	Turnov	932
535	719	zastavěná plocha a nádvoří	Turnov	932
539/1	494	zastavěná plocha a nádvoří	Turnov	932
539/2	332	zastavěná plocha a nádvoří	Turnov	932
536/1	582	zastavěná plocha a nádvoří	Turnov	932
537	332	zastavěná plocha a nádvoří	Turnov	10001
538	214	zahrada	Turnov	10001
1184/7	3	ostatní plocha	Bystrá n. J.	230
2582/139	6	ostatní plocha	Benešov u Semil	

<b>stavby</b>				
čp. budovy	na parc. č.	způsob využití	katastrální území	list vlastnictví
70	533	občanská vybavenost	Turnov	932
71	535	občanská vybavenost	Turnov	932
72	537	občanská vybavenost	Turnov	10001
bez čp./e	539/1	občanská vybavenost (depozitář)	Turnov	932
občanská vybavenost	539/2	občanská vybavenost expozice Horolezectví	Turnov	932
občanská vybavenost	534/3	občanská vybavenost Kamenářský dům	Turnov	932
bez čp./e	195	jiné stavby (sroubek)	Bukovina u Turnova	241
bez čp.	1184/7, 2582/139	věšadlový most v Bystré n.	Bystrá n. J.	230

### 2. 2. Provoz, údržba, rekonstrukce objektů muzea

#### Administrativní budova čp. 70

V administrativní budově bude v provozu pokladna a prodejna a badatelna, návštěvnické centrum s internetem pro veřejnost, konzervátorská dílna, kanceláře pracovníků muzea a sklady. Vzhledem působení klimatických vlivů je nutné obnovit ochranný nátěr dřevěných částí střešní konstrukce a pavlače (nárokováno z dotace pro ochranu kulturních památek). V plánu je rovněž zateplení kanceláří ve 2.NP. Ve všech ostatních prostorách objektu bude prováděna pouze běžná údržba.

#### Hlavní budova čp. 71

V hlavní budově objektu budou v provozu všechny stálé expozice přístupné veřejnosti. V budově bude prováděna pouze běžná údržba. Proběhne reinstalace expozice archeologie,

oprava rozvodů PZTS. Bude probíhat oprava fasády na východní a západní straně budovy včetně výměny oken (III. etapa). V expozici Horolezectví budou realizovány práce spojené s refreshem instalace. V exteriéru expozice Horolezectví se plánuje naistalovat lapidárium s drobnými stavebními úpravami.

#### Kamenářský dům

V budově Kamenářského domu bude v průběhu roku 2025 zajištěna běžná údržba všech prostor a úklidové práce.

#### Multifunkční centrum – čp. 72

V roce 2025 bude dokončené interiérové vybavení jednotlivých místností. V síni Viléma Hecla a přednáškovém sále budou probíhat výstavy a přednášky dle plánu výstav a akcí pro rok 2025.

#### Prostory depozitářů

Budova depozitářů bude využívána pro uložení sbírek archeologie, archivu, mineralogie, geologie, umění, etnologie, uměleckého řemesla, starých tisků, historie, odborné knihovny a části Scheybalovy sbírky. V prostorách depozitářů bude prováděna oddělením provozu běžná údržba. Pracovníky odborného oddělení budou prováděny pravidelné kontroly a měření teplot a vlhkosti. V prostorách fotoateliéru budou pokračovat práce na digitalizaci sbírek.

Centrální depozitář Libereckého kraje v Jablonci nad Nisou bude využit pro uložení části sbírek mineralogie, geologie, archeologie, etnologie, historie a Scheybalovy sbírky. V těchto prostorách budou provedeny pravidelné kontroly a měření klimatických hodnot.

Prostor na Koňském trhu, pronajatý od MÚ Turnov, je využit pro uložení velkoformátových sbírkových předmětů podsbírkou etnologie (mlátička, saně apod.). Pronájem částí objektu v Perlové ulici čp. 2180 v Turnově si MČRT zajistilo rezervu do doby výstavby nového Centrálního depozitáře KPO v Českém Dubu. Všechny depozitáře MČRT jsou totiž v současné době v limitním stavu uložení sbírkových fondů. Rezerva, kterou si turnovské muzeum zajistilo pronájem částí objektu v Perlové ulici čp. 2180, napomáhá, aby MČRT nemuselo odmítat dary potenciálních sbírkových předmětů (zejm. zemědělských).

#### Pokladna muzea

Provoz pokladny a prodejny MČRT bude v roce 2025 probíhat ve snaze navýšit vlastní příjmy muzea tak, aby z nich mohly být hrazeny plánované úkoly, jejichž finanční pokrytí není možné zajistit z příspěvku zřizovatele. Vedlejší činnost organizace bude zajišťovat práce v oblasti nákupu a prodeje zboží. Pravidelně bude prováděn průzkum poptávky a nabídky, výběr zboží bude zaměřen především na sbírkové kameny, kamenářskou bižuterii, dárkové zboží a tiskoviny regionálního charakteru. Prodej veškerého zboží v prodejně muzea bude nadále probíhat pomocí software v souladu s interními instrukcemi muzea. Velká pozornost bude věnována ostraze expozic a výstav, práci s návštěvníkem a zároveň jeho ochraně, neboť jde o potenciálně ohrožený „měkký cíl“. Provoz prodejny a pokladny bude zajištěn od ledna do prosince 2025 denně mimo pondělí od 9 do 17 hodin.

### Věšadlový most v Bystré nad Jizerou

Dřevěný krytý most se zajímavou konstrukční sestavou věšadel byl vystavěn v roce 1922. Kámen s datací 1888 zazděný v pilíři mostu snad odkazuje k jednomu z jeho předchůdců. Výjimečně dochovaná dřevěná dopravní stavba nadále slouží svému účelu (kulturní památka rejst. č. ÚSKP 32419/6-2515). Dne 3. 9. 2021 proběhla na mostě Hlavní mostní prohlídka, která odhalila řadu nedostatků, které byly v roce 2022 odstraněny, šlo o kompletní opravu dřevěné mostovky, doplnění chybějících krycích prken, obnovení ochranných nátěrů dřevěných prvků, kontrola všech spojů a ošetření kovových prvků konzervačním nátěrem, oprava spárování o pilířů. V roce 2024 proběhla opět Hlavní mostní prohlídka, na základě které byly doporučeny pouze udržovací práce. Konstrukce mostu bude v roce 2025 revidována v rámci běžné mostní prohlídky. Na základě jarní BMP dojde pravděpodobně k lokální obnově ochranných nátěrů a dalším udržovacím pracím.

### Dlaskův statek

Na Dlaskově statku v Dolánkách, jehož je MČRT uživatelem na základě nájemní smlouvy, uzavřené dne 1. 1. 1994, budou v roce 2025 zajištěny práce spojené s přípravou hlavní sezóny, běžná údržba objektu a jeho okolí. Parkoviště včetně kiosku bude pronajato firmě SunDisk Family. Provoz na Dlaskově statku bude zahájen 1. 4. 2025 a ukončen v prosinci 2025 s měsíční přestávkou v měsíci listopadu. V případě získání grantu podaného majitelkou objektu budou probíhat práce spojené s opravou nebo výměnou dožilých šindelů obytné stavbě (strana přilehlá k Jizeře), dolním hradbovém plotu a dolní bráně.

## **3. DÍLČÍ ÚKOLY EKONOMICKÉHO ODDĚLENÍ**

- Zpracování účetních dokladů
- Zpracování mezd a personalistika
- Zpracování a aktualizace rozpočtu
- Vedení pokladny
- Zpracování účetních, statistických a dalších výkazů
- Zpracování daňových přiznání
- Čerpání a vyúčtování dotací
- Aktualizace směrnic
- Inventarizace majetku, závazků a pohledávek
- Zavedení a zpracování výkazů PAP od 1. 1. 2025
- Zavedení novelizovaných předpisů týkajících se oddělení do užívání
- Průběžné vzdělávání
- Spisová služba
- Prodej vstupenek a zajištění návštěvnického provozu
- Prodej zboží
- Provozování e-shopu a aktualizování nabízeného zboží
- Rozšiřování nabídky zboží
- Spolupráce na akcích muzea
- Spolupráce s ostatními odděleními



## 4. PÉČE O SBÍRKY

- zajištění chronologické a systematické evidence a administrace související s CES v souladu se zák. č. 122/2000 Sb. ve znění pozdějších předpisů
- součinnost při přípravě a následné periodické a mimořádné inventarizaci sbírkových fondů
- organizační zajištění správy IT sítě

### 4. 1. *Doplňování sbírek*

V souladu se specializací muzea budou doplňovány především sbírkové fondy historie – podsbírka horolezectví, šperkařství a mineralogie, a to vlastními sběry z tuzemských i zahraničních lokalit, popř. nákupy vzácných a výjimečných předmětů pro expozice. V případě získání finančních prostředků ze zlepšeného hospodářského výsledku Libereckého kraje budou realizovány akvizice – např. výkup minerálů k doplnění expozice a sbírky, výkup a doplnění sbírkového fondu dějin umění. Ostatní sbírkové fondy budou doplňovány především o sběry a případné dary, popř. nákupy nižší nominální hodnoty.

### 4. 2. *Evidence a dokumentace sbírek*

V souladu s obecně platnými předpisy a vnitřními normami budou odborní pracovníci pokračovat v evidenci I. a II. stupně, pro kterou bude nadále v zájmu jednotného systému evidence sbírkových fondů využíván všemi pracovníky software ProMuzeum od firmy Bach Olomouc. Pro evidenci knihovny nesbírkové i sbírkové je využíván program Tritius, který nahradil původní evidenční software Clavius. Všechny nové přírůstky budou řádně zaevidovány do přírůstkové knihy a přihlášeny do CES. U oborů archeologie a mineralogie bude důsledně vedena registrace sběrů. V případě získání dotace z příslušného programu MKČR bude v roce 2025 pokračováno ve zpracování sbírky J. V. Scheybala. Jednotlivé depozitáře budou podle požadavků odborných pracovníků postupně vybaveny obalovým materiálem pro náležité uložení sbírkových předmětů.

### 4. 3. *Ochrana a zabezpečení sbírek*

Všemi pracovníky budou důsledně dodržovány vnitřní směrnice v zájmu zajištění evidence a ochrany sbírkových fondů v souladu s Plánem prevence a ochrany MČRT. Vedoucí týdenních směn budou pravidelně kontrolovat expozice při otevírání a zamykání expozic. Důsledně bude pokračováno v dokumentaci sbírkových fondů prostřednictvím softwaru a za využití digitální techniky (scanner, foto) – v souladu se s vnitřními směrnicemi MČRT. Prioritním úkolem odborného oddělení je třeba evidovat a digitalizovat staré fondy, u knihovny evidovat nezpracované fondy, u ostatních odborných pracovníků fond Scheybalovy sbírky a předměty z nálezů a sběrů MČRT. V návaznosti na tyto práce budou odborní pracovníci doplňovat lokační seznamy v depozitářích, pravidelně kontrolovat stav uložení sbírkových fondů, měření teploty, vlhkosti, zajištění větrání.

### 4. 4. *Konzervování a restaurování sbírkových fondů*

Běžné ošetření sbírkových předmětů bude zajišťovat konzervátoři muzea pod odborným vedením kurátorů sbírek (textilie, drobné nářadí a náčiní, šperky, archeologický materiál,

geologický materiál apod.). Veškeré zásahy na předmětech budou dokumentovány na konzervačních kartách softwaru ProMuzeum. Restaurování sbírek dodavatelsky bude v roce 2025 realizováno pouze v případě získání grantové podpory. V roce 2024 došlo k transferu pracoviště do objektu Skálova čp. 72 Turnov a bylo zároveň modernizováno jeho přístrojového vybavení (U 79).

#### **4. 5. Inventarizace sbírek**

V roce 2025 proběhnou periodické inventarizace sbírek v souladu s Plánem inventarizací na období 2023 až 2032. Inventarizace proběhnou v souladu s platnými normami a interní směrnici Režim zacházení se sbírkou.

##### Inventarizovány budou sbírkové fondy:

- podsbírka výtvarného umění v celkovém počtu sbírkových předmětů
- podsbírka Scheybalova sbírka (etnografie a umělecká řemesla)
- podsbírka Scheybalova sbírka (umění)
- podsbírka Scheybalova sbírka (archiv – příležitostné tisky, kresby)

### **5. HLAVNÍ ÚKOLY ODBORNÝCH PRACOVNÍKŮ NA ROK 2025**

#### **5. 1. úsek ředitele – oddělení archeologických, geologických a mineralogických sbírek**

**archeologické oddělení** (PhDr. Jan Prostředník, Ph.D., Mgr. Roman Sirovátka, Petr Hartman /VHČ/, Mgr. Lenka Tuláčková)

##### Práce se sbírkou

- příprava sbírkových předmětů pro chronologickou a systematickou evidenci v souladu se zákonem č. 122/2000 Sb. v platném znění (= příprava přírůstků z roků 2019 a 2020 do II. stupně evidence včetně jejich digitalizace)

##### Odborná a vědeckovýzkumná činnost

- Plošná archeologická památková péče (výzkumy formou dohledu, předstihové a záchranné výzkumy na sledovaném území).
- Finalizace nálezových zpráv včetně komplexních environmentálních analýz záchranných archeologických výzkumů z roku 2023 (ZAV Ohrazenice – U Pyrámu – projekt C-202212874; ZAV Turnov – MÚK Fučíkova C-201907556; ZAV IVC Turnov) a z roku 2019 (ZAV Modřišice – projekt C-201908373 „Polygraf“).
- Příprava a realizace stálé archeologické expozice v rámci přeshraniční spolupráce v rámci projektu „Od kamene ke sklu / Od kamienia do szkła“ s Regionálním muzeem v Jawóru.
- Pokračování projektu „Využití pseudokrasových skalních dutin v pravěku a středověku v oblasti Českého ráje“ (ZAV převisu „Malý faraon“ na Hruboskalsku, povrchová prospekce, drobné zjišťovací sondáže ve vytypovaných lokalitách, detektorový průzkum) ve spolupráci s Univerzitou Hradec Králové.

- Terénní prospekce vybraných lokalit v Českém ráji a jejich dokumentace pro potřeby fotogrammetrických výstupů.
- Prospekce vybraných území pomocí detektoru kovů prováděná dobrovolnými amatérskými spolupracovníky v rámci AMČR-PAS. Spolupracovníci muzea jsou patřičně proškoleni a prospekce provádějí se souhlasem archeologa.

#### Popularizace a prezentace (publikace, přednášky, výstavy a akce pro veřejnost)

- experimentální tavba železa ze železinců v replice středověké pece a další pyrotechnické experimenty
- publikace výsledků archeologických výzkumů z let 2024 a jejich prezentace na odborných konferencích
- Týden experimentální archeologie
- Edukátorská činnost pro základní a střední školy v terénu (exkurze na archeol. lokality)
- Příprava podkladů k výstavě s pracovním názvem „O (ne)pobití Sasíků pod hrubou skálou“
- Příprava podkladů k výstavě s pracovním názvem „Výstava v kamenáři – archeol. metody“
- Příprava podkladů k výstavě s pracovním názvem „Hrady 2027“
- doprovodné programy pro expozici v kostele sv. Alžběty v Jilemnici
- doprovodné programy pro expozici „Pravěká těžba v Jizerských horách“ v Kittelově domě na Krásné

#### Členství v komisích

PhDr. Jan Prostředník, PhD.:

člen hodnotící komise SOČ v oboru historie a archeologie v rámci celostátní přehlídky  
člen výkonného výboru České archeologické společnosti – sdružení archeologů Čech, Moravy a Slezska.

člen vědecké rady Městského muzea v Nové Pace

člen vědecké rady Geoparku UNESCO Český ráj

člen dozorčí rady Archeologického ústavu AVČ v. v. i.

Mgr. Roman Sirovátka:

člen České archeologické společnosti – sdružení archeologů Čech, Moravy a Slezska.

člen městské památkové komise ve Dvoře Králové nad Labem

Petr Hartman:

člen České archeologické společnosti – sdružení archeologů Čech, Moravy a Slezska.

Mgr. Lenka Tuláčková:

členka České archeologické společnosti – sdružení archeologů Čech, Moravy a Slezska.

**Oddělení geologie, mineralogie, gemologie** (Mgr. Jan Bubal)Práce se sbírkou:

- příprava sbírkových předmětů pro chronologickou a systematickou evidenci v souladu se zákonem č. 122/20000 Sb. v platném znění (příprava přírůstků z 2019-2020 do II. stupně evidence včetně jejich digitalizace)

Odborná a vědeckovýzkumná činnost

- dokumentace a mineralogický výzkum lokalit Českého ráje, Podkrkonoší, Krkonoš a Jizerských hor
- provenience safírů z Jizerské louky, Podkrkonoší a Českého středohoří na základě geochemie stopových prvků (stále pokračuje)

Popularizace a prezentace (publikace, přednášky, výstavy a akce pro veřejnost)

- přípravné práce na publikaci „Mineralogické lokality severovýchodních Čech“ (dlouholetý projekt)
- přípravě brožury/publikace „Historie a současnost těžby českých granátů“
- příprava publikace k výstavě „Jak vznikají hory“ zabývající se procesy deskové tektoniky
- jedna nebo dvě odborné publikace v zahraničním periodiku o původu českých safírů.
- popularizační přednášky pro veřejnost (celoročně)
- cyklus odborných přednášek o drahých kamenech (únor-duben)
- exkurze s geologickou tematikou pro laickou i odbornou veřejnost (duben-červen)
- exkurze a přednášky pro základní, střední a vysoké školy, a další instituce
- naučně-zábavný program pro rodiny s dětmi „Den s mineralogem“ (červenec-srpen)
- naučně-zábavný program na Muzejní noc (červen)
- realizace výstavy „Příbramské minerály ze sbírky MUDr. Jiřího Šolce“ ve výstavním sále mineralogické expozice turnovského muzea (1. pololetí)
- realizace výstavy „Léčivé kameny“ ve výstavním sále mineralogické expozice turnovského muzea (2. pololetí)
- spolupráce na výstavě minerálů pořádané každoročně v Muzeu a galerii v Lomnici nad Popelkou (července – srpen)
- spolupráce na výstavě minerálů pořádané každoročně Minerálklubem Kozákov 82 v Lestkově (červenec-srpen)
- revitalizace štoly (popisky, osvětlení atd.) v mineralogické expozici turnovského muzea
- revitalizace osvětlení v mineralogické expozici turnovského muzea
- příprava výstavy v prvním patře Domu přírody v Dolánkách

Členství v komisích

člen Minerál klub Jablonec nad Nisou

člen Minerálklub Kozákov 82

člen SGA-The Society for Geology Applied to Mineral Deposits (Student Chapter Prague)  
 člen komise cestovního ruchu MěÚ Turnov  
 člen Správní a Vědecké rady Geoparku UNESCO Český ráj

## 5. 2. Oddělení etnografických a uměnovědných sbírek

**Oddělení etnologie a pověřené pracoviště pro naplňování Konceptce účinnější péče o tradiční lidovou kulturu** (PhDr. Vladimíra Jakouběová, etnolog, vedoucí odb. oddělení, Mgr. Václav Holas, etnolog, Mgr. Michaela Havelková, MD

### **Práce se sbírkou:**

- Příprava sbírkových předmětů pro chronologickou a systematickou evidenci v souladu se zákonem č. 122/2000 Sb. v platném znění
- Evidence sbírky etnologie a uměleckého řemesla II. stupeň nové přírůstky a aktualizace záznamů (staré fondy)
- Mimořádná inventarizace sbírkového fondu etnologie a uměleckého řemesla v souvislosti s předáním sbírkových fondů (skupina zemědělské nářadí depozitář hala Výšinka, depozitář Jablonec nad Nisou, depozitář Koňský trh, expozice Dlaskův statek)
- Periodická inventarizace Scheybalovy sbírky skupina umělecké řemeslo a etnologie (depozitář čp. 71, depozitář Jablonec nad Nisou)
- Digitalizace vybraných sbírkových předmětů sbírky etnografie a uměleckého řemesla
- Digitalizace sbírkového fondu etnografie podskupina zemědělské nářadí (depozitář Jablonec nad Nisou, Koňský trh, hala Výšinka)
- Digitalizace Scheybalova (skupina devoční a příležitostné tisky dosud neevidované)
- Přeuložení vybraných sbírkových fondů ze skupiny textil do vhodných odkyselených (EMBA)

### **Odborná a vědeckovýzkumná činnost**

- Zajištění prací spojených s plněním vládního nařízení Konceptce účinnější podpory o tradiční lidovou kulturu.
- Činnost v pracovní skupině KPP a nehmotné kulturní dědictví (evaluace pravidel pro návrhy a nominace kulturních statků nehmotného kulturního dědictví ČR na Reprezentativní seznam kulturního dědictví lidstva UNESCO a na Národní seznam nehmotného kulturního dědictví)
- Zpracování nových pravidel pro udělování titulu Mistr rukodělné výroby a pravidel pro zápis statků nehmotného kulturního dědictví v návaznosti na schválená pravidla MK ČR a UNESCO ve spolupráci s odborem kultury, cestovního ruchu a památkové péče KÚ Liberec
- Aktualizace zápisů řemeslníků již zapsaných, revize a re dokumentace, kontrola zachovných opatření
- Zpracování zprávy o plnění zachovných opatření zapsaných statků pro NÚLK
- Zpracování návrhů nominací dalších řemeslníků na titul Mistr rukodělné výroby Libereckého kraje a kulturních statků na Krajský seznam nemateriálního kulturního dědictví

- Přípravné práce pro zápis statku „Turnovské kamenářství“ na Reprezentativní seznam kulturního dědictví lidstva UNESCO

### **Výzkumné projekty**

- **Magická ochrana domu a hospodářství v tradiční lidové pověřivosti.**  
Dokumentace zahrnuje rešerše dostupné literatury, studium archivních pramenů a dokumentaci v terénu, která naváže na základní identifikaci lidové věrouky, kterou pověřené pracoviště MČRT realizovalo v předcházejících letech. Dokumentovány budou dochované výklenkové plastiky obytných domů, křesťanské obřady, které s vírou v ochranu domu souvisí (svěcení kočíček, svěcení hromniček, praktiky spojené s magií bylin ad.) Předmětem výzkumu budou i další projevy víry v magickou ochranu, které úzce souvisí s předkřesťanskými obyčeji. Součástí práce v terénu budou i rozhovory s vybranými respondenty, kteří podobné praktiky dodnes dodržují (ochrana polností, magie spojená s hospodařením na poli a v sadě). Výsledek této dokumentace bude prezentován na výstavě, která představí soubor exponátů, které podle lidové víry poskytovaly nadpřirozenou ochranu hospodářství, příbytku i jeho obyvatelům.  
Realizace V. Holas, M. Havelková, spolupráce V. Jakouběová
- **Využití Scheybalovy sbírky svatých obrázků k evidenčním, expozičním, vzdělávacím a publikačním účelům – 2. etapa**  
Předmětem projektu bude 2. etapa využití konvolutu svatých obrázků ze sbírky Josefa Václava Scheybala pro připravovanou publikaci Svatá družina. V rámci 1. etapy projektu se odborní pracovníci oddělení etnografie a dějin umění obeznámili se skladbou sbírky a k publikaci dílčích výsledků připravili monotematickou výstavu Nebeská družina (2024), která svým členěním do tematických oddílů již předznamenává podobu kapitol připravované publikace. Základní teze o jednotlivých družích svatých obrázků ve výstavě, jejich místo a využití v každodenním životě věřících 18. a 19. století je ovšem potřeba rozvést a zpracovat do literárně vhodné podoby. Parametry digitální dokumentace, konkrétně scanů případně fotografií pro potřeby evidenčního programu však v některých parametrech neodpovídají potřebě kvalitní grafické přípravy publikace a tisku knihy. Proto je pro co nejlepší výsledek projektu, tj. dokumentárně věrohodnou, odborně využitelnou a esteticky hodnotnou publikaci vybrané exempláře sbírky naskenovat v optimální kvalitě na zkalibrovaném scanneru a provést základní postprodukcí. Výběr obrázků pro výstavu přinesl několik zjištění podnětných pro další práci na přípravě knihy. U evidenčních karet, které nezpracovával historik umění bude třeba korigovat slohové zařazení a použítou grafickou techniku. Zároveň podle značek tiskáren, resp. tiskařů došlo ke zjištění dosud neznámých dílen a grafiků, například v Králíkách, takže dosavadní archivní výzkum bude třeba rozšířit za účasti pracovníka (možno i externího) schopného číst kurent a s dobrou znalostí němčiny.  
Realizace M. Cogan, V. Jakouběová, K. Jakubičková, spolupráce V. Holas
- Popularizace a prezentace (publikace, přednášky, výstavy a akce pro veřejnost)**
- **Ze dřeva a proutí** – podomácké zpracování dřeva a proutí v selské usedlosti. Stálá expozice, která bude otevřena na Dlaskově statku od 1. dubna 2025 dozná dílčích změn

v instalaci. Návštěvníkům této významné národní kulturní památky tradiční technologie rukodělného zpracování přírodních materiálů – dřeva, proutí a orobince. V oblasti Pojizeří bylo dřevo po staletí nejdůležitější surovinou pro hotovení náradí a náčiní, nádobí, nábytku a v neposlední řadě i ke stavbě obytného domu a hospodářských staveb. Stálá expozice, která bude na Dlaskově statku otevřena od 1. 4.2025 seznámí návštěvníky s produkcí výrobců, pro které bylo dřevo snadno opracovatelným materiálem. K vidění budou nejen hotové výrobky s jejich funkční i estetickou hodnotou, ale i ukázka dovedností a řemeslného umu, díky kterým venkovští tvůrci vytvářeli z přírodních materiálů předměty denní potřeby. Součástí expozice bude zařízená truhlářská dílna, ukázky práce malířky dřevěných hraček či řezbáře, pletení proutěného zboží i práce sekerníků, šindelářů a výrobců hrábí. Část expozice dozná v průběhu roku změny v návaznosti na výroční obyčej hospodářského roku a s nimi spojené zvykoslovné předměty ze dřeva a proutí.

Příprava a realizace V. Jakoubčová, spolupráce V. Holas

➤ **Nebeská družina. Svaté obrázky ze sbírky rodiny Scheybalových**

Významnou součástí sbírky manželů Scheybalových, kterou MČR spravuje a postupně prezentuje, je soubor tzv. svatých obrázků vydaných v Čechách a evropských zemích v 17. – 20. století. Výstava Nebeská družina je výběrem nejhezčích a nejzajímavějších z několika tisíc drobných tisků s náměty, které stále s naší křesťanskou kulturní tradicí rezonují, zvláště v období adventu a Vánoc. Výstava realizovaná v MČR bude zapůjčena a realizována do Kittelova muzea na Krásné.

Realizace M. Cogan, V. Jakoubčová, V. Holas

➤ **Magická ochrana domu a hospodářství v tradiční lidové pověřivosti**

Výstava představí návštěvníkům soubor exponátů, které podle lidové víry poskytovaly nadpřirozenou ochranu hospodářství, příbytku i jeho obyvatelům. Tyto předměty budou vybrány z etnografických a archeologických sbírek muzea Českého ráje v Turnově, muzeí v regionu i ze soukromých sbírek. Vystaveny budou například hromové kameny, tedy kamenné sekery z lokální suroviny (metabazit) z mladší a pozdní doby kamenné s vyvrtným otvorem pro topůrko, u kterých se traduje pověra o vzniku otvoru hromovou ránou, výklenkové plastiky světců, zvykoslovné a liturgické předměty, jímž byla připisována magická ochranná funkce a předměty spojené s rituální ochranou obydlí.

Scénář a realizace V. Holas, M. Havelková, spolupráce V. Jakoubčová

➤ **Průběžná dokumentace obyčejové tradice, lidové stravy a lidového stavitelství v oblasti Pojizeří v oblasti Pojizeří, doplnění databáze**

➤ **Perličky z Poniklé – příprava putovní výstavy na objednávku**

Příprava a realizace V. Holas

➤ **Na statku od božího rána do setmění**

Program připravený na letní prázdniny představí návštěvníkům rozsáhlý soubor dovedností spojený se životem v zemědělské usedlosti. Seznámí návštěvníky s každodenními činnostmi, které v našem kraji patřily k životu sedláků, hospodyněk, čeledi i dětí. S běžnými pracemi, řemeslným fortelem i dětskými hrami. Program bude zaměřen na širokou veřejnost s tím, že návštěvníci budou mít možnost se do programu aktivně zapojit.

červenec a srpen – denně úterý–pátek

Příprava V. Jakoubčová, V. Holas, M. Pešková.

- příprava a realizace akcí na Dlaskově statku (**Masopust, Muzejní nic, Řezbářské symposium, Posvícení, Vánoční zpívání**)
- příprava a realizace **Staročeských řemeslnických trhů a Vánočních trhů** – výběr řemeslníků, zpracování plánů rozmístění stánků (V. Jakoubčová, V. Holas)
- přednášky, besedy, komentované prohlídky stálých expozic
- spolupráce na přípravě obsahu workshopů
- badatelská služba za oddělení etnologie
- popularizace výstupů práce pověřeného regionálního pracoviště pro TLK v tisku, sdělovacích prostředích (TV, ČR, ad.), spolupráce s ČTK a regionálními médii

#### Členství v komisích

PhDr. Vladimíra Jakoubčová:

členka Národní rady MKČR

členka grantové komise MKČR

vedoucí pracovní skupiny Perličky pro naplňování záchovných opatření památky UNESCO

jednatelka Spolku přátel MČR Turnov, z.s.

členka České národopisné společnosti

#### Oddělení výtvarného umění a kamenářství

(PhDr. Miroslav Cogan, Mgr. Lenka Laurynová)

#### Práce se sbírkami

- zápisy do II. stupně průběžně
- Evidence: II. stupeň, hlavně kompletace a upřesnění karet (fotky, rozměry) ve fondech U, T a SCHU a SCHE, případné doplnění podle požadavků e-sbírek
- Spolupráce na e-prezentaci našich sbírek,
- inventarizace podsbírký výtvarného umění v celkovém počtu sbírkových předmětů
- náprava nesrovnalostí zjištěných při inventuře podsbírký technologie
- pokračování digitalizace sbírky šperků, digitalizace sbírky malby a plastiky, podle požadavků případně fotodokumentace pro další oddělení

#### Uložení:

- uložení obrazů na nové závěsné rošty, vypracování nového lokačního seznamu
- pokračování v ukládání zdigitalizované grafiky a kreseb do obalů z demineralizovaného papíru



- zapojení a nastavení klimatizační techniky v depozitáři
- doplnění lístkovic s uloženými šperky o přihrádky z kapy nebo podobného materiálu vyhovující ho zvýšeným nárokům na odolnost v prostředí trezorové místnosti

### **Sbírky restaurování:**

- závěrečná etapa restaurování barokních lunet ze sbírky MČR v programu ISO MK ČR
- restaurování dvojice portrétů Anny a Antonína Pacltových za účelem vystavení ve stálé expozici dějin kamenářství

### **Akviziční činnost:**

- využití akvizičního fondu MKČR, vlastní činností (sympozia) a darů

### Odborná a vědeckovýzkumná činnost

#### **Projekty, výstavy:**

- Lapidárium ve vězeňském dvoře – M. Cogan
- Rekonstrukce vázy – SUPŠ+Jiří Urban – M. Cogan
- Jiří Urban: kopie Svatoštěpánské koruny (začátek roku 2025)
- Vlasta Matoušová. Výstava k 70. narozeninám (20. 2. – 1. 6. 2025)
- Vladislav Mašek – grafika a skleněné objekty (20. 3. – 18. 5. 2025)
- Karel Votipka – výstava šperků předního šperkaře, brusiče a znalce tuzemských mineralogických lokalit (jaro 2025)
- Co je české, to je hezké. Český dekorativní manýrismus Štěpána Klase (5. 6. – 7. 9. 2025)
- Prezentace MČR během Crystal Valley Week (srpen 2025) společně s Granát, d. u. v., Turnov
- Komponované fotografie přírody Českého ráje Michala Resla
- Výstava šperkové soupravy s českými granáty a vltavíny navržené a zhotovené v Granát, d. u. v., Turnov pro EXPO 2025 v japonské Osace (podzim 2025)
- ReGenerace7, výstava současného autorského šperku tvůrců z Turnovska + hosté z vybraného vysokoškolského ateliéru šperku (6. 11. 2025 – 1. 2. 2026)
- Přípravy nominace tradičního turnovského kamenářství na Reprezentativní seznam nemateriálního kulturního dědictví lidstva + další fáze dokumentace jevu
- zpracování grantových žádostí na připravované akce u Města Turnov a MK ČR (reGenerace7, symposium 2026)
- Archivní výzkum v souvislosti s výstavou svatých obrázků a přípravou publikace k vydání v r. 2025-6 (M. Cogan)
- Příprava výstavních projektů na rok 2025 a 2026 (výstava k 70. narozeninám Vlasty Matoušové, výstava o Janu Kotíkovi a Ladislavu Novákovi – rešerše a výzkum) - L. Laurynová, M. Cogan
- Vinařství v Českém ráji,

- Malíř Dominik Kindermann, konzervátor a kurátor harrachovské sbírky obrazů

#### **Expozice:**

- Expozice Tři koruny – M. Cogan
- aktualizace expozice mezinárodních šperkařských symposií – doplnění výsledků z posledního setkání v roce 2024 a výměna související fotografické dokumentace + doplnění on-line databáze

#### Popularizace a prezentace (publikace, přednášky, výstavy a akce pro veřejnost)

- komentované prohlídky pro veřejnost ke stálým expozicím a dle aktuálních výstav
- popularizační přednášky pro veřejnost podle požadavků
- průběžně příspěvky do sborníků (Z Českého ráje a Podkrkonoší) a periodik k jednotlivým akcím (Muzejní čtvrtletník, Věčko, Krkonoše a Jizerské hory atd.

#### **Členství v komisích**

PhDr. M. Cogan

člen redakční rady sborníku Z Českého ráje a Podkrkonoší

člen sboru pro sbírkotvornou činnost Krkonošského muzea (Vrchlabí) a Severočeského muzea v Liberci

člen jury mezinárodního symposia středních výtvarných škol

člen školské rady SUPŠ a VOŠ v Turnově

#### **5. 3 Oddělení historických sbírek**

(Mgr. David Marek - vedoucí, Mgr. Antonín Mojsl, PhDr. Jiří Zoul Sajbt)

#### Práce se sbírkou

- příprava sbírkových předmětů pro chronologickou a systematickou evidenci v souladu se zákonem č. 122/2000 Sb. v platném znění
- Primárně do II. stupně veškerý získaný 3D horolezecký materiál.
- Reorganizace v depozitáři D2 – historie 3D předměty. Pokračování v kompletním novém uspořádání.
- pořizování nových publikací prospěšných pro provoz muzea a jejich katalogizace v rámci pravidel RDA
- katalogizace nezpracovaných fondů (primárně osobní fond spojený s osobou generála Klecandy a jeho ženy Anny, materiál získán darem v roce 2023, sbírka věnující se fenoménu Jizerské 50)
- realizace grantového projektu (za předpokladu, že bude grantovou komisí přijat) v programu VISK 6
- digitalizace souboru kramářských tisků – akce je vázána na úspěšné získání grantu MK Digitalizace kulturních statků a národních kulturních památek III grantového projektu
- pořizování a třídění regionálních periodik a výstřižková služba muzea

- zajištění svázání posledních ročníků regionálních periodik

#### Odborná a vědeckovýzkumná činnost

- pokračování výzkumu starých cest v regionu severovýchodních Čech
- zpracování vrcholně středověkých architektonických článků nalezených na hradu Valdštejn v roce 2024
- zpracování reliktu náhrobníku ze 16. století nalezeného v roce 2024
- téma sportu na Turnovsku – vydání článku o Klubu českých velocipedistů Turnov
- téma turnovských fotografických ateliérů

#### Popularizace a prezentace (publikace, přednášky, výstavy a akce pro veřejnost)

- popularizační přednášky pro veřejnost
- edukační programy pro školy
- zahájení příprav na výstavě věnované regionálním hradům, která je plánovaná na rok 2027
- spolupráce na výstavě (Ne)pobití Sasíků pod Hrubou Skálou  
redakce katalogu, tvorba části výstavy věnující se Krajinské výstavě v Turnově 1925
- redakce vlastivědné ročenky z Českého ráje a Podkrkonoší
- zpřístupňování sbírek v rámci portálu [www.esbirky.cz](http://www.esbirky.cz)
- účast na přípravě konference věnující se fenoménu turistiky a rekreace

#### Členství v komisích

Mgr. David Marek

člen výbor Ještědské pobočky České archivní společnosti, pokladník

člen komise pro městskou památkovou zónu města Turnova

člen letopisecká komise města Turnova

jednatel Pekařovy společnosti z.s.

PhDr. Jiří Zoul Sajbt

tajemník redakce ročenky Z Českého ráje a Podkrkonoší

člen Pekařovy společnosti z.s.

člen sbírkotvorné komise Regionálního muzea a galerie v Jičíně a Muzea

Mladoboleslavska

člen poroty celostátního kola Středoškolské odborné činnosti

Mgr. Antonín Mojsl

redaktor ročenky Z Českého ráje a Podkrkonoší

člen komise muzejních historiků AMG

## 6. STÁLÉ EXPOZICE MUZEA ČESKÉHO RÁJE

V roce 2025 budou v MČRT zpřístupněny všechny stálé expozice muzea celoročně.<sup>4</sup> Zpřístupněny budou stálé expozice v hlavní budově muzea – čp. 71, Expozice Horolezectví Z Českého ráje na vrcholy světa – čp. 71, expoziční a výstavní prostory v Multifunkčním centru – čp. 72, výstavní sál Kamenářského domu a expozice Dlaskova statku.

### Dlaskův statek v Dolánkách

Na Dlaskově statku v Dolánkách bude od 5. 4. do konce roku 2025 přístupná expozice s názvem „Ze dřeva a proutí – podomácké zpracování dřeva a proutí v selské usedlosti“. Program akcí, které budou v areálu objektu probíhat v průběhu roku, bude reflektovat obsahovou náplň expozice, tj. animační programy, workshopy přinesou ukázky domácích prací, řemeslnických technik ad. Akce, které budou v průběhu roku realizovány ve spolupráci s folklórními soubory, budou reflektovat výroční obřady a obyčeje.

## 7. VÝSTAVY POŘÁDANÉ MUZEEM ČESKÉHO RÁJE (U 52)

### VÝSTAVNÍ SÁL (ČP. 71)

do 19. 1. **Kde se pivo vaří... Historie pivovarnictví na Turnovsku**

Kurátoři: D. Marek, A. Mojsl, J. Zoul Sajbt)

20. 2. – 1. 6. **Vlasta Matoušová – Hmyz a rostliny zblízka – Obrazy, kresby, grafika**

Výstava připravená k sedmdesátým narozeninám turnovské malířky, grafičky a ilustrátorky představí vrstevnatou tvorbu zahrnující kresby, grafiku, malbu i tvorbu skleněných figurek, vyrůstající z inspirativního rodinného zázemí, které rovněž připomene. Vlasta Matoušová, působící významnou část svého profesního života jako výtvarný pedagog na turnovské ZUŠ a SUPŠ a VOŠ, je známa zejména jako úspěšná autorka vědecké ilustrace a přírodovědné kresby z oblasti botaniky a entomologie, kterou vytvářela pro odborné publikace i časopisy. Také náměty její volné tvorby tvoří převážně scény ze světa hmyzu a rostlin. K výstavě bude vydána monografie V. Matoušové, součástí doprovodného programu budou také komentované prohlídky za účasti autorky.

Kurátoři: M. Cogan, L. Laurynová

13. 6. – 1. 2. 2026 **O (ne)pobití Sasíků pod Hrubou Skálou**

**Největší obraz ve střední Evropě pod drobnohledem archeologů a historiků**

15. května roku 1895 byla na pražském výstavišti v Královské oboře slavnostně zahájena Národopisná výstava československá. Trvala až do 23. října téhož roku a navštívilo ji úctyhodných 2 065 285 návštěvníků. O 30 let později 21. června 1925 byla v Turnově zahájena Krajinská výstava. Trvala do 2. srpna téhož roku a navštívilo ji 150 238 návštěvníků.

Obě výstavy, jejichž kulatá výročí 130 a 100 let si letos připomínáme, mají jednoho společného jmenovatele: velkoformátový obraz „Pobití Sasíků pod Hrubou Skálou“ (Hrubou skálou či dokonce hrubou skálou...). Tématem obrazu je bájná bitva, která se podle básně *Beneš*

<sup>4</sup> Expozice Lidová kultura v Pojizeří a Nejstarší dějiny Českého ráje a Pojizeří po dokončené rekonstrukci.

*Heřmanův* z Rukopisu královédvorského měla odehrát kdesi v Českém ráji. A právě o tomto pozoruhodném příběhu vypráví naše výstava.

Kurátor: J. Prostředník, spolupráce všechna odborná oddělení

### **KLENOTNICE (ČP. 71)**

Únor - březen – **Jiří Urban: kopie Svatoštěpánské koruny**

Kurátor: M. Cogan

24. 4. – 22. 6. 2025 **Do praku i do šperku – neobyčejná krása obyčejných kamenů**

Jedinečná postava českého kamenobrusičství a autorského šperku i přední znalec českých mineralogických lokalit v jedné osobě – Karel Votipka – vystaví u příležitosti loňského životního jubilea tvorbu posledních let, v níž pokračuje v komplexně pojatém, tematickém zpracovávání zajímavých vzorků minerálů a hornin z tuzemských nalezišť. Vhodný a strukturou, barvou nebo původem přitažlivý kámen K. Votipka sám vyhledá v terénu, rozřeže, vybrousí a vyleští, aby ho nakonec zasadil do vlastnoručně navrženého klenotu. Jeho šperky reprezentují jak sběratelsky nanejvýš atraktivní surovinu, tak i esteticky působivé kameny, které prakticky nelze komerčně zpeněžit. Výstava přinese výsledky tohoto systematického výzkumu v oblasti krušnohorských křemenných hmot a odprezentuje i další z nejnovějších autorových kolekcí, jako např. „Tři generace“ zpracovávající do jediného šperku tři dřevěné suroviny různého stáří nebo sady, v nichž se uplatňují hadce z oblasti Kolínska či neratovické diority.

Kurátor: L. Laurynová

6. 11. 2025 – 1. 2. 2026 **reGenerace7 – výstava současného autorského šperku**

Sedmý ročník přehlídky aktuální tvorby v oboru autorský šperk v podání výtvarníků z Turnovska společně s hosty z vybraného tuzemského vysokoškolského šperkařského ateliéru. Lokální tvůrci mají díky této již zavedené události možnost prezentovat svůj umělecký vývoj za uplynulé dva roky a konfrontovat způsob své práce a její výsledky s autory z jiného regionu, v posledních ročnících jsou to mladé talenty studující na českých vysokých uměleckých školách.

Kurátoři: L. Laurynová, M. Cogan

### **ATRIUM MUZEA**

**Hrady a zámky u našich sousedů** – výstava ve spolupráci s Polským institutem v Praze

Zveme vás na výlety blízko polsko-české hranice, kde v malebné přírodě nebo v blízkosti větších měst najdete cenné historické památky. Už jste někdy spali na zámku? V Polsku jsou často bývalé šlechtické paláce v rukou soukromníků, kteří je citlivě zrekonstruovali, a slouží mimo jiné jako hotely. Máte tak jedinečnou možnost po prohlídce využít nabídku ubytování nebo třeba poobědvat ve stylové restauraci. Hrady a zámky jsou obvykle návštěvníkům přístupné po celý rok. Polský institut v Praze ve spolupráci s Dolnoslezským, Opolským a Slezským vojvodstvím vybral několik zajímavých památek z každého regionu, objevit jich však můžete daleko víc!

Kurátor: J. Prostředník, D. Marek

**MULTIFUNKČNÍ CENTRUM (ČP. 72)****Suterén****Světélkování aneb Luminiscence čili Studené světlo**

Expozice seznamuje přístupnou formou, doplněnou o mnoho názorných exponátů, s jevem luminiscence, tedy světélkováním obvykle pevných nebo kapalných látek po vybuzení do excitovaného stavu. Autoři: Jan Valenta a Ivan Pelant. K excitaci (vybuzení) může dojít odlišnými způsoby, např. působením ultrafialových paprsků, chemickou reakcí nebo zahřátím, podle nichž rozlišujeme různé druhy luminiscence, které budou na výstavě postupně představeny.

Kurátor: J. Bubal

**Výstavní prostor mineralogie (čp. 72)**

**Příbramské minerály ze sbírky MUDr. Jiřího Šolce** – 1. pololetí

**„Léčivé kameny“** – 2. pololetí

Kurátor: J. Bubal

**Přednáškový sál (čp. 72)**

4. 4. 2024 – leden 2025 **140 let od založení Střední uměleckoprůmyslové školy v Turnově**  
Střední uměleckoprůmyslová škola v Turnově, „šperkárna“ či „špéra“, jak ji domácky nazývají studenti a místní, slaví úctyhodných 140 let od svého založení v roce 1884. Vznikla jako nejstarší svého druhu ve střední Evropě a od svého zrodu lákala do Turnova přední umělecké osobnosti a designéry. Výstava připomene, jak škola již 140 let kultivuje české umělecké prostředí, zejména se však zaměří na představení současné tváře SUPŠ a vybraných pozoruhodných absolventů z posledních dekád reprezentujících všech pět aktuálně vyučovaných oborů.

**8. února Festival horolezeckých filmů**

Ambasadorem tohoto našeho festivalového zastavení bude Zdeněk HÁČEK Hák se svou retrospektivní přednáškou. Zahájení v 17.hod.

**květen – září Cesta skončila pod Huascaránem**

V roce 2025 uplyne 55 let od tragické horolezecké expedice do peruánských And. V roce 1970 se skupina 15 horolezců vydala do pohoří Cordillera Blanca s cílem zdolat jeden z nejnáročnějších vrcholů – Huandoy (6 395 m). Už na začátku však expedici postihla tragédie, když při pádu do propasti zahynul nejlepší lezec výpravy Ivan Bortel. Přes tuto ztrátu expedice pokračovala, byl však změněn její cíl. Vybrán byl Huascarán, vůbec nejvyšší vrchol Peru, ale o poznání snazší (6 768 m). Bohužel to nebyla jediná tragédie této výpravy. Dne 31. května 1970 zasáhlo celou oblast zemětřesení o síle 7,9 stupně Richterovy stupnice, které uvolnilo lavinu, jež pohřbila celý československý tábor. Možná méně je známá skutečnost, že se jednalo o muže, kteří patřili mezi první účastníky jen dva roky starého závodu, pořádaného klubem Lokomotiva Liberec, který se poté, na jejich počest, začal organizovat jako Memoriál Expedice Peru '70. Dnes jej všichni dobře znají pod názvem Jizerská 50.

Kurátor: D. Marek

**Venkovní prostory za horolezeckou expozicí a čp. 72****Horolezecká fotografie Karla Vlčka**

Karel Vlček – horolezec, fotograf, cestovatel a dokumentarista, osobnost českého pískovcového lezení. Narodil se 25. 4. 1945 v Kateřiněvsi, v současné době žije v Praze. Má přezdívku „Šedý vlk“, „Šedej“. Získal doktorát na Fakultě žurnalistiky UK a následně pracoval jako reportér v ČTK, díky čemuž měl vždy přístup k perfektní fototechnice (Haselblad, Rolleiflex SL66, Nikon F2, Nikon F3, Mamiya 67 a Linhof Bi – systém, Sinar 9×12 cm s objektivy Lomo 35 mm a řadu dalších).

Cílem Karla Vlčka nebyla ve skalách reportážní fotografie, snahou byl dynamický snímek. Hrál si s hloubkou prostoru a skoro vše fotil kinofilmem s širokoúhlým objektivem. A to znamenalo, že musel viset do dvou metrů od lezců. Dokumentoval především extrémní lezení 60. – 80. let. Jako první lezec-fotograf se vřel do stěn a přímo komandoval lezce jako Rakoncaj, Mocek nebo Berežný. Karel Vlček dokázal některé odvážné jedince přimět k přeskokům často na hraně uskutečnitelnosti končily někdy i v nemocnici. Své autorské fotografické výstavy představoval Karel Vlček na filmových festivalech v Itálii, Francii nebo Rakousku. Publikoval v zahraničních časopisech, například ve francouzském Montagnes, španělském Vertical a britském Mountain. Po sametové revoluci přestal profesionálně fotografovat, místo toho začal každý rok jezdit na dálkové cyklistické výpravy, například z Prahy do Pekingu.

Kurátor: D. Marek

**Komponované fotografie přírody Českého ráje Michala Resla**

Vzděláním a profesí exaktní matematik Michal Resl se již více než čtyři dekády ve volném čase výtvarně realizuje prostřednictvím média komponované fotografie. Snímky pořízené v působivé, nejen skalní krajině Českého ráje následně v ateliéru upravuje do podoby až surrealistických scén často svébytně pracujících s principem symetrie, resp. disymetrie. Ukázky jeho imaginativních krajin přechodně během podzimu vystřídají na stěnách venkovní galerie přístupné z horolezecké expozice stálou kolekci fotografií horolezce Karla Vlčka.

Kurátor: L. Laurynová

**KAMENÁŘSKÝ DŮM****do 19. 1. 2025 Nebeská družina. Svaté obrázky ze sbírky rodiny Scheybalových**

Významnou součástí sbírky manželů Scheybalových, kterou MČR spravuje a postupně prezentuje, je soubor tzv. svatých obrázků vydaných v Čechách a evropských zemích v 17. – 20. století. Výstava je výběrem nejhezčích a nejzajímavějších z několika tisíc drobných tisků s náměty, které stále s naší křesťanskou kulturní tradicí rezonují, zvláště v období adventu a Vánoc.

Kurátoři: M. Cogan, V. Jakoubčová

**23. 1. – 16. 3. Výtvarný česko-polský salón dětské tvorby (Lada Capoušková)****20. 3. – 18. 5.****Turnovské korzo. Grafika a tavená skleněná plastika Vladislava Maška**

Vladislava Maška zná turnovské publikum zejména jako zlatníka a šperkaře, v posledních letech se však intenzivně zabývá také tavenou skleněnou plastikou a tvorbou malířskou a

grafickou. V kontrastu k barevnému světu Maškových skleněných objektů je převážně tmavý svět jeho grafik zalidněn pitoreskními figurami inspirovanými reálnými turnovskými postavami či znepokojivými, temnými scénami s motivy ptáků. Výstava seznámí s nejnovější tvorbou autora, kdy Maškovou představivostí transformované turnovské figury zachycené na grafikách doplní v prostoru výběr skleněných objektů, vznikajících ve spolupráci se sklářským mistrem Tomášem Málkem.

Kurátoři: L. Laurynová, M. Cogan

5. 6. – 7. 9.

### **Co je české, to je hezké aneb český dekorativní manýrismus Štěpána Klase**

Sochař, restaurátor a výtvarný pedagog Štěpána Klase se v turnovském muzeu naposledy představil před šesti lety na reGeraci5. Tentokrát čekají návštěvníky díla naprosto odlišného charakteru. Autor si totiž pro publikum připravil lekci kreativního výtvarného procesu, který označuje jako „český dekorativní manýrismus“ a který je charakterizován jediným pravidlem: uplatněním českých národních barev. Tato invenční tvůrčí hra se vyznačuje svobodou a tematickou volností, která je spolu s nadsázkou, hravostí, imaginací i šíří svých výtvarných projevů včetně happeningu a akčního umění příznačná pro Klasovu výtvarnou práci. Expozice nabízející namísto náročného a leckdy nesrozumitelného vysokého současného umění nadhled, vtip, radost ze svobody výtvarného vyjádření, až absurditu či dekadenci slibuje nevšední a osvěžující prožitek.

Kurátoři: L. Laurynová

19. 9. – 9. 11. **Hraboši minulosti -**

### **Archeologické postupy užité při výzkumech na Turnovsku**

Na výstavě bude pojednáno o archeologických výzkumech na Turnovsku i v širším Pojizeří, které zajišťovalo naše archeologické oddělení. Pojednáno bude například o výzkumech polních cest v Ohrazenicích, vodohospodářských staveb (Štěpánovice u Rovenska pod Troskami), dopravních stavbách (Ohrazenice, Turnov a Malý Rohozec). Představeny budou také výzkumy spojené s pohřbíváním ať již výzkum na hřbitově ve Bzí, krypty biskupa Františka Petra Krejčího u turnovského mariánského kostela, či krypty pod kostelem Všech svatých v Lázních Bělouhradu. Prezentován bude i nejnovější výzkum na Vesecku s nálezem středopaleolitické stanice lovců a sběračů, či výzkum související se stavbou knihovny Antonína Marka ve Skálově ulici. Páteří výstavy bude seznámit návštěvníka s archeologickými postupy a metodami destruktivními i nedestruktivními a metody datování. S výstavou bude spojený doprovodný program pro veřejnost, cílený však děti.

Kurátoři: R. Sirovátka, L. Tuláčková, spolupráce: P. Hartman, J. Prostředník

20. 11. – 1. 2. 2026 **Magická ochrana domu a hospodářství v tradiční lidové pověřivosti**

Výstava představí nejen artefakty spojené s magickou ochranou, ale i interaktivní prvky, které návštěvníkům přiblíží historické a kulturní kontexty těchto praktik. Návštěvník tak získá komplexní představu o tom, jak hluboce byly praktiky magické ochrany zakořeněny v lidové kultuře regionu a jak se vyvíjely v průběhu času. Výstava nabídne vhled do historických a kulturních souvislostí, které formovaly víru v nadpřirozenou ochranu domů a hospodářství, a to od předkřesťanských dob až po současnost. Zároveň umožní pochopit, jak se tyto starobylé



rituály a obřady prolínaly s křesťanskými tradicemi a jaké místo zaujímaly v každodenním životě našich předků. Jedním z hlavních cílů výstavy bude především snaha ukázat šíři těchto praktik. Při její přípravě bude využito artefaktů nejen z etnografických a archeologických sbírek muzea Českého ráje v Turnově, ale i dalších regionálních muzeí a soukromých sbírek od hromových kamenů přes zvykoslovné a liturgické předměty až po artefakty spojené s magií bylin. V rovině folklórní pak výstava představí praktiky spojené se zařikáváním, výročními obyčeji spojenými s ochranou a prosperitou zvířat a rovněž odraz místních pověrečných praktik ve folklóru slovesném i písňovém. Výstava také zdůrazní kontinuitu těchto tradic a jejich vývoj až do současnosti prostřednictvím rozhovorů s lidmi, kteří je dodnes udržují. Výstavu doplní tištěný průvodce výstavou a pracovní list, komentované prohlídky a edukační programy. Ty budou určené pro školy i širší veřejnost, zaměřené na prohloubení znalostí o tradiční lidové kultuře. Programy budou zároveň navrženy tak, aby vedly účastníky k zamyšlení nad tím, zda a jakým způsobem se pověrečné praktiky odrážejí v jejich životech i dnes.

Příprava a realizace: V. Holas, M. Havelková, V. Jakouběová

### **Dlaskův statek**

březen – prosinec

Od 5. 4. 2025 **Ze dřeva a proutí – podomácké zpracování dřeva a proutí v selské usedlosti.**

Nová stálá expozice, která je otevřena na Dlaskově statku od 1. dubna 2024, přiblíží návštěvníkům této významné národní kulturní památky tradiční technologie rukodělného zpracování přírodních materiálů – dřeva a proutí. V zalesněné krajině Českého ráje a Pojizeří bylo dřevo po staletí nejdůležitější surovinou pro hotovení náradí a náčiní, nádobí, nábytku a v neposlední řadě i ke stavbě obytného domu a hospodářských staveb. Stálá expozice, která bude na Dlaskově statku otevřena od 1. dubna 2024 seznámí návštěvníky s dílem výrobců, pro které bylo dřevo snadno opracovatelným materiálem. K vidění jsou nejen hotové výrobky s jejich funkční i estetickou hodnotou, ale i ukázka dovedností a řemeslného umu, díky kterým venkovští tvůrci vytvářeli z přírodních materiálů předměty denní potřeby. Na návštěvníky objektu tak čeká zařízená truhlářská dílna, ukázka práce malířky dřevěných hraček či řezbáře, pletení proutěného zboží i práce sekerníků, šindelářů a výrobců hrábí. Část expozice dozná v průběhu roku změny v návaznosti na tvorbu zvykoslovných předmětů, jejichž výroba souvisela s obyčeji obřadního roku.

Scénář a realizace Vladimíra Jakouběová

### **Kittelův dům na Krásné**

**Nebeská družina. Svaté obrázky ze sbírky rodiny Scheybalových**

Kurátoři: M. Cogan, V. Jakouběová

„Léčivé kameny“

Kurátor: J. Bubal

## **8. VÝZNAMNÉ AKCE V MUZEU ČESKÉHO RÁJE**

### **6. 2. Slavnostní otevření nové expozice Lidová kultura v Pojizeří**

**12. – 13. 4. Velikonoce začínají v Křišťálovém údolí (volný vstup)****18. 5. Mezinárodní den muzeí (volný vstup)****31. 5. – 1. 6. Staročeské řemeslnické trhy (28. ročník)**

Dvoudenní festival řemesel, hudby a divadla. Staročeské řemeslnické trhy jsou přehlídkou rozmanitosti řemeslné výroby nejen našeho regionu ale celé České republiky, jsou jedinečným propojením řemesla a kulturního programu na dvou pódíích. Návštěvníci se mohou těšit na pestrou nabídku 150 řemeslníků, ukázky řemesel či dvě desítky vystoupení v podání hudebních skupin a divadelních společností.

**13. 6. Turnovská muzejní noc spojená s vernisáží výstavy O (ne)pobití Sasíků pod Hrubou Skálou**

(Muzeum, Dlaskův statek v Dolánkách, Hvězdárna Turnov, Dům přírody Dolánky, Kemp Dolánky)

Komentované prohlídky a animační programy v muzeu a na Dlaskově statku; pozorování noční oblohy a projekce filmů ve Hvězdárně Turnov ad.

**Den s mineralogem**

Zážitekový program s geologickou tematikou (nejen) pro děti. Odlévání a barvení zkamenělin ze sádry; rýžování českých granátů a olivínů pomocí rýžovacích pánví; hledání drahých a rudních kamenů ve šterkové drti; odkrývání kostry dinosaura; dobývání drahých kamenů; burza minerálů; řezání a broušení drahých kamenů; součástí programu může být i komentovaná prohlídka expozice geologie a mineralogie.

**Termín: 2. 7. / 8. 7. / 15. 7. / 22. 7. / 29. 7. / 5. 8. / 12. 8. / 19. 8. / 26. 8.**

**Prázdninový středeční program k výstavě O (ne)pobití Sasíků pod Hrubou Skálou**

**Termín: 3. 7. / 9. 7. / 16. 7. / 23. 7. / 30. 7. / 6. 8. / 13. 8. / 20. 8. / 27. 8.**

**Lezecké čtvrtky**

Doprovodný program k horolezecké expozici, který představí doprovodné disciplíny horolezců. Prázdninové lezecké čtvrtky přiblíží pohyb a bytí ve skalách, práci s lanem formou uzlování a další pro horolezce doplňkové pohybové aktivity, jako je např. slackline.

**Termín: 4. 7. / 10. 7. / 17. 7. / 24. 7. / 31. 7. / 7. 8. / 14. 8. / 21. 8. / 28. 8.**

**26. – 30. 8. – Týden Křišťálového údolí (prezentace ve spolupráci s VD Granát Turnov)****6. - 14. září**

Dny kulturního dědictví

*Příprava a realizace: Marcela Beranová DiS.*

**18. – 19. 10. Víkend Křišťálového údolí (volný vstup)****29.–30. 11. Vánoce začínají v Křišťálovém údolí (volný vstup)**

## **prosinec**

**1. – 21. 12.**

Strom splněných přání

**5. – 6. 12./12. – 13. 12.**

Vánoční trhy Turnov - Akce pořádaná ve spolupráci s Městem Turnov a KCT Turnov

*Příprava a realizace: Marcela Beranová, Dis, PhDr. Vladimíra Jakouběová, oddělení správy majetku a provozu*

### **Akce na Dlaskově statku**

Folklórní akce zaměřené na výroční zvyky lidového prostředí, součástí programu řemeslně-výtvarné dílny, vystoupení folklórních souborů, loutková představení, komentované prohlídky expozice Dlaskova statku, řemeslný jarmark.

**22. 2. Masopust na Dlaskově statku**

Tradiční oslava ukončení masopustního období tentokrát ve spolupráci s divadelním souborem Městského divadla v Mladé Boleslavi

*Příprava a realizace: PhDr. Vladimíra Jakouběová, Marcela Beranová DiS. a oddělení správy majetku*

**19. 4. Velikonoce na Dlaskově statku**

Tradiční pořad, přibližující návštěvníkům výroční obyčeje a zvykosloví jarního novoročí.

*Příprava a realizace: PhDr. Vladimíra Jakouběová, Marcela Beranová DiS. a oddělení správy majetku*

**5.–7. 6. Řezbářské sympozium na Dlaskově statku**

Tradiční setkání řezbářů na Dlaskově statku v Dolánkách.

*Příprava a realizace: Martin Kašpar, Marcela Beranová DiS. A oddělení správy majetku*

**Červenec – Dny lidové architektury na Dlaskově statku**

**Řemeslné soboty na Dlaskově statku**

**Termín: 5. 7./ 12. 7./ 19. 7. / 26. 7. / 2. 8. / 9. 8. / 16. 8. / 23. 8. / 30. 8.**

**28. 9. Posvícení na Dlaskově statku**

Tradiční oslava ukončení hospodářských prací - Posvícení *Příprava a realizace: PhDr.*

*Vladimíra Jakouběová, Marcela Beranová DiS. a oddělení správy majetku*

**červenec a srpen – denně úterý až pátek**

Ze dřeva a proutí, kamene, slámy, lnu a vlny, kosti i rohoviny (prezentace práce nositelů titulu Mistr rukodělné výroby a Nositel tradice lidového řemesla v autentickém prostředí Dlaskova statku v Dolánkách). Program připravený na letní prázdniny představí návštěvníkům rozsáhlý soubor dovedností tradičního způsobu obživy drobných výrobců s ohledem na specifika

regionu Pojizeří, Podještědí a Podkrkonoší i sousedních regionů, které si za spolupráce muzejních lektorů budou moci osvojit a vyzkoušet.

## 9. EDUKATIVNÍ PROGRAMY

Edukativní program Kamenářský dům a Dlaskův statek

Programy v objektu Kamenářského domu jsou určeny zejména pro žáky základních, mateřských a příležitostně i středních škol. Část těchto programů je určena po veřejnost. Dílny probíhají v týdnu, vybrané programy o víkendech. Některé programy jsou propojeny s probíhajícími výstavami a akcemi na Dlaskově statku v Dolánkách.

Příprava a realizace programů: MgA. Marie Pešková, Monika Tichá

Plán akcí a činností v Kamenářském domě na rok 2025 (MgA. Marie Pešková, Monika Tichá)

- leden**      **DÍLNY Z KAPSY A ANIMACE SASÍCI**  
(řemeslné dílny a animace pro objednané skupiny žáků ZŠ)
- únor**      **DÍLNY Z KAPSY A ANIMACE SASÍCI**  
(řemeslné dílny a animace pro objednané skupiny žáků ZŠ)  
**VÝTVARNÁ DÍLNA PRO MASOPUSTNÍ OBDOBÍ**  
(řemeslně vzdělávací dílna pro objednané skupiny ZŠ a MŠ)  
**MASOPUSTNÍ DÍLNA NA DLASKOVĚ STATKU**  
(výtvavná dílna pro širokou veřejnost)  
**VÝTVARNÝ SALON**  
(cyklus tradičních kreativních programů pro širokou veřejnost)
- březen**      **DÍLNY Z KAPSY A ANIMACE SASÍCI**  
(řemeslné dílny a animace pro objednané skupiny žáků ZŠ)  
**VÝTVARNÝ SALON**  
(cyklus tradičních kreativních programů pro širokou veřejnost)  
**VELIKONOČNÍ DÍLNA**  
(řemeslné dílny pro objednané skupiny žáků ZŠ a MŠ)
- duben**      **DÍLNY Z KAPSY A ANIMACE SASÍCI**  
(řemeslné dílny a animace pro objednané skupiny žáků ZŠ)  
**VÝTVARNÝ SALON**  
(cyklus tradičních kreativních programů pro širokou veřejnost)  
**VELIKONOČNÍ DÍLNA**  
(řemeslné dílny pro objednané skupiny žáků ZŠ a MŠ)  
**VELIKONOČNÍ DÍLNA NA DLASKOVĚ STATKU**  
(výtvavná dílna pro širokou veřejnost)

- květen**      **DÍLNY Z KAPSY A ANIMACE SASÍCI**  
(řemeslné dílny a animace pro objednané skupiny žáků ZŠ)  
**VÝTVARNÝ SALON**  
(cyklus tradičních kreativních programů pro širokou veřejnost)
- červen**      **DÍLNY Z KAPSY A ANIMACE SASÍCI**  
(řemeslné dílny a animace pro objednané skupiny žáků ZŠ)  
**MUZEJNÍ NOC**  
(muzejní animace pro širokou veřejnost)  
**NĚCO SE DĚJE NA STATKU**  
(animační program pro ZŠ a MŠ na Dlaskově statku)
- červenec**      **DÍLNY Z KAPSY A ANIMACE SASÍCI**  
(řemeslné dílny a animace pro objednané skupiny žáků ZŠ)  
**TÁBOR**  
(příměstský tábor pro žáky ZŠ)  
**SUVENÝR Z MUZEA**  
(každodenní řemeslná samoobslužná dílna pro návštěvníky)  
**STŘEDY U SASÍKŮ**  
(celodenní program k výstavě vedený externími lektory)
- srpen**      **DÍLNY Z KAPSY A ANIMACE SASÍCI**  
(řemeslné dílny a animace pro objednané skupiny žáků ZŠ)  
**SUVENÝR Z MUZEA**  
(každodenní řemeslná samoobslužná dílna pro návštěvníky)  
**STŘEDY U SASÍKŮ**  
(celodenní program k výstavě vedený externími lektory)
- září**      **DÍLNY Z KAPSY A ANIMACE SASÍCI**  
(řemeslné dílny a animace pro objednané skupiny žáků ZŠ)
- říjen**      **DÍLNY Z KAPSY A ANIMACE SASÍCI**  
(řemeslné dílny a animace pro objednané skupiny žáků ZŠ)  
**VÝTVARNÝ SALON**  
(cyklus tradičních kreativních programů pro širokou veřejnost)  
**POSVÍCENÍ NA DLASKOVĚ STATKU**  
(výtvarná dílna pro širokou veřejnost)  
**MEZINÁRODNÍ DEN ARCHEOLOGIE**  
(aktivity vázané k archeologii pro širokou veřejnost i žáky MŠ a ZŠ)

- listopad**      **DÍLNY Z KAPSY A ANIMACE SASÍCI**  
(řemeslné dílny a animace pro objednané skupiny žáků ZŠ)  
**VÝTVARNÝ SALON**  
(cyklus tradičních kreativních programů pro širokou veřejnost)  
**VÁNOČNÍ DÍLNA**  
(řemeslná dílna pro MŠ a ZŠ)
- prosinec**      **DÍLNY Z KAPSY A ANIMACE SASÍCI**  
(řemeslné dílny a animace pro objednané skupiny žáků ZŠ)  
**VÝTVARNÝ SALON**  
(cyklus tradičních kreativních programů pro širokou veřejnost)  
**VÁNOČNÍ DÍLNA**  
(řemeslná dílna pro MŠ a ZŠ)  
**VÁNOČNÍ DÍLNA V KAMENÁŘSKÉM DOMĚ**  
(výtvarná dílna pro širokou veřejnost)

## 10. PŘEDNÁŠKY A EXKURZE

Přednášky a komentované prohlídky k aktuálně probíhajícím výstavám  
realizace: Oddělení etnografických, historických a uměnovědných sbírek, Oddělení archeologických, geologických a mineralogických sbírek

Exkurze pro zájemce v regionu i mimo něj – naleziště minerálů  
Příprava a realizace: Mgr. Jan Bubal

Komentované prohlídky Cesta za utrpením  
Realizace: J. Zoul Sajbt

Archeologické léto 2025 – komentované prohlídky archeologických lokalit  
Realizace: J. Prostředník, P. Hartman, R. Sirovátka, L. Tuláčková

## 11. SPOLUPRÁCE S TUZEMSKÝMI A SE ZAHRANIČNÍMI SUBJEKTY

Pro činnost MČRT bude v roce 2025 prioritní spolupráce s Pekařovou společností Českého ráje a Spolkem přátel Muzea Českého ráje v Turnově, Městem Turnov, Městem Bad Schandau, Regionálním muzeem v Jaworu, Muzeem keramiky v Boleslawci, městem Idar Oberstein, Polským institutem v Praze, obecně prospěšnou společností Geopark Český ráj o.p.s., a dalšími subjekty v ČR i v zahraničí. V souvislosti s realizací nových stálých expozic bude MČRT spolupracovat s Domem J. a J. V. Scheybalových, s obcí Pěnčín při realizaci programů Kittelova domu a v expozice v kostele sv. Alžběty v Jilemnicích.

## 12. EDIČNÍ ČINNOST

**Muzejní čtvrtletník I. - IV. 2025**, redakce Marcela Beranová

Realizace tisků k stěžejním výstavám roku 2025 a doplněné vydání publikace Nejstarší dějiny Českého ráje a horního Pojizeří (Prostředník Jan – Šída Petr)

## 13. PROPAGACE MUZEA

### PR marketink 2025

#### **Prezentace na sociálních sítích, včetně placených kampaní na sociálních sítích.**

Aktivity PR oddělení Muzea Českého ráje v Turnově budou v roce 2025 pokračovat cílením na online marketing a sociální sítě, které se ukázalo jako jedna z nejefektivnějších forem šíření povědomí o aktivitách muzea. Zajištění pravidelného (denního) doplňování příspěvků a eventů.

#### **Implementace grafického vizuálu**

Oddělení PR se bude aktivně podílet na implementaci grafického vizuálu i v roce 2025. Využití grafiky plakátů, pozvánek. Plánovaná je také implementace vizuálu do webových stránek muzea – zjednodušení grafiky a sladění barevnosti s vizuálem.

#### **Webové stránky**

Samozřejmou součástí prezentace muzea je webový portál a jeho pravidelná aktualizace. V roce 2025 budou realizovány nové mutace textů pro německého uživatele/návštěvníka. V roce 2024 proběhly konzultace s tlumočníky. Zpracování textů rodilým mluvčím, a tak zajištění lepší srozumitelnosti a atraktivnosti podávaných informací potenciálnímu návštěvníkovi z Německa.

Plánována je také implementace vizuálu muzea do grafického řešení webových stránek.

#### **Média**

MČR Turnov bude pokračovat v účinné propagaci v denním, regionálním i celostátním tisku a dalších médiích. Na vytipované výjimečné projekty bude realizována větší placená intenzivnější mediální kampaň v rozhlasových médiích či tematických přílohách tištěných médií. Součástí PR bude přímá komunikace s novináři. V průběhu roku se uskuteční tisková konference, nebo přímá setkání s novináři přímo ve výstavních a expozičních prostorách muzea. V roce 2025 bude pokračovat sdílení tiskových zpráv jak s tiskovým oddělením KÚLK, které využívá dalších komunikačních kanálů k propagaci muzea, tak i s širokým okruhem médií a novinářů. V roce 2025 bude intenzivněji a efektivněji využíván také datový sklad Libereckého kraje.

#### **Plakátové a letákové kampaně**

Prezentace muzea a jeho aktivit na plakátovacích plochách v regionu, jak na placených, tak na volně přístupných bezplatných výlepových plochách. Distribuce plakátů a letáků do kulturních a informačních institucí.

**Promovideo a jeho využití k propagaci**

V roce 2025 bude i nadále k propagaci muzea využíváno propagační video, které profiluje organizaci jako aktivní, živou instituci (**U 106**). Šířeno bylo dalšími kanály KÚLK, infocentrum Turnov, Centrála Cestovního ruchu, webové portály portály Seznam, KdyKde ad., včetně jejich sociálních sítí. V této aktivitě bude pokračováno i v roce 2025. Samozřejmostí je zapojení sociálních sítí Facebook, Instagram, Twitter (X), Youtube kanál.

**Muzejní čtvrtletník**

K propagaci výstav, akcí a odborné práce muzea slouží periodikum Muzejní čtvrtletník. V roce 2025 vydáván již 22. rokem. Muzejní čtvrtletník je šířen v tištěné i elektronické formě, zasílán na adresy zájemců poštou i do e-mailových schránek, distribuce prostřednictvím dalších kulturních institucí a informačních center v několika krajích.

**Rubrika Exponát měsíce jako prostředek PR**

Pokračování v této aktivitě, která je prezentována na sociálních sítích a webových stránkách muzea, a dostává tak do širšího povědomí exkluzivitu sbírek archeologických, geologických a mineralogických sbírek, etnografických, historických a uměleckých.

**Newsletter**

Jako účinná forma komunikace se osvědčilo přímé oslovování zájemců pravidelným zasíláním pozvánek a přehledů akcí formou nově zřízeného Newsletteru. Muzejní adresář čítá několik stovek aktivních zájemců o dění našeho muzea. Nejinak je tomu také v komunikaci se vzdělávacími institucemi.

**Spolupráce s turistickými webovými portály ad.****14. KOMENTÁŘ K ROZPOČTU MUZEA ČESKÉHO RÁJE V TURNOVĚ NA ROK 2025**

Rozpočet na rok 2025 byl schválen usnesením č. 37/VII/24/RK ze 5. listopadu 2024 a usnesením č. 47/VII/24/ZK ze dne 26. listopadu 2024. Schválený rozpočet MČRT vychází z této aktuální Koncepce činnosti na rok 2025 a nákladové položky jsou tak počítány podle plánu našich aktivit na rok 2025. Rozpočet je navržen ve výši s náklady a výnosy **30 401 931 Kč s tím, že příspěvek zřizovatele na činnost včetně odpisů činí 26 400 441 Kč včetně odpisů a odvodu z IF (1 336 911 Kč odpisy movitého majetku 538 020 Kč nemovitého majetku ve vlastnictví zřizovatele)**. Odpisy budou částečně hrazeny z transferového podílu u majetku pořízeného z dotací (**986 489 Kč**). Odpisy movitého a nemovitého majetku jsou uvedeny dle plánu na rok 2024 a jsou v nich započítány odpisy technického zhodnocení dalšího majetku pořízeného do roku 2024. Dále do návrhu rozpočtu zahrnujeme vlastní příjmy ve výši **3 015 000 Kč**. Tyto jsou plánovány dle skutečných příjmů v roce 2024.

Nejvyšší položku v rozpočtu tvoří mzdové náklady ve výši **14 470 000 Kč** a odvody ve výši **4 741 00 Kč** (v tom **4 566 000 Kč** na sociální a zdravotní pojištění hrazené zaměstnavatelem, **135 000 Kč** povinný příděl do FKSP a **40 000 Kč** povinné pojištění odpovědnosti zaměstnavatele). Tato částka zahrnuje platy 27 kmenových zaměstnanců. Organizace navrhuje z důvodu rozšiřování agendy navýšení počtu pracovních úvazků z 27 o 1 úvazek na 28 úvazků na místo administrativního pracovníka/pracovníka návštěvního provozu.



Spotřeba materiálu je v rozpočtu zastoupena částkou **1 750 000 Kč**, v tom výdaje na základní materiál potřebný k činnosti organizace (jedná se o materiál k činnosti muzea, odborné knihy a časopisy, drobné vybavení, pohonné hmoty, kancelářské, čisticí a hygienické prostředky, pracovní oděvy atd.). Spotřeba energií je rozpočtována na **1 842 000 Kč**, v tom 1 677 000 Kč na elektrickou energii a plyn a 165 000 Kč za vodné a stočné.

Organizace realizovala v minulých letech řadu úsporných opatření a bude se i nadále snažit o úspory ve spotřebě energií (snížení teploty v expozicích a depozitářích tak, aby nebylo ohroženo uchování sbírkových předmětů, případné opětovné zavedení home office u některých pracovníků v režim týden HO a týden na pracovišti, v řešení je i tepelná izolace podkroví čp. 70 a 71 foukanou minerální vatou atd.).

Úsporu očekáváme také od instalaci fotovoltaických panelů na expozici Horolezectví, pořízení vybavení s ohledem na další možné úspory energií (např. energeticky méně náročná topná tělesa) a případně opravy majetku s tím spojené.

Na opravy a udržování majetku budeme disponovat částkou **900 000 Kč**. Jde o ty nejzákladnější výdaje na opravy a udržování movitého i nemovitého majetku včetně zákonných revizí. Služby zaujímají v rozpočtu částku **2 800 000 Kč**, v tom mandatorní výdaje **1 800 000 Kč** (ostraha objektů, telekomunikace, nájemné za depozitáře, Dlaskův statek, likvidace odpadů atd.). Náklady z drobného majetku tvoří **1 150 000 Kč** a jde o vybavení nutné k činnosti organizace (PC technika, vybavení pracovišť apod., nákup za neopravitelné předměty a další vybavení pro rozvoj organizace).

Ostatní náklady z činnosti včetně cestovného činí **765 000 Kč** (např. pojištění automobilů a propagace).

Odpisy movitého a nemovitého majetku jsou uvedeny dle plánu na rok 2025 a jsou v nich zahrnuty odpisy technického zhodnocení čp. 72 a dalšího majetku pořízeného v roce 2024.

Vedení a ekonomické oddělení MČR Turnov připravilo rozpočet pro rok 2024 jako vyrovnaný s tím, že plánuje naplnit vlastní příjmy a zajistit prostředky z grantových programů MK ČR a Města Turnov a chceme se také zapojit do programů Česko – Polské přeshraniční spolupráce. V tomto návrhu rozpočtu zatím nejsou uvedeny výdaje na plánované projekty v roce 2025, které budou realizovány pouze v případě přidělení účelově určených finančních prostředků.

Jde především o opravu budovy čp. 71, která začala v roce 2024 opravou střechy a bočních fasád a v roce 2025 je plánovaná revitalizace fasády, která bude upravena podle fotodokumentace z počátku 20. století. Náklady jsou předběžně rozpočtovány na částku 3 900 000 Kč s DPH.

Další plánované akce jsou: pravidelné udržovací práce na věšadlovém mostu v Bystré nad Jizerou (200 000 Kč), činnost pověřeného pracoviště pro tradiční lidovou kulturu (200 000 Kč), povinné podíly ke grantům (500 000 Kč), akvizice (300 000 Kč) a nákup užitkového automobilu (současný automobil Ford Transit, rok výroby 2010, byl pořízen jako ojetý v roce 2016 a technická prohlídka je platná do března 2026, předpokládaná cena do 800 000 Kč).

Organizace má zpracován projekt pro montáž fotovoltaiky (650 000 Kč) a její realizace by mohla být součástí tendru, který by byl realizován zřizovatelem.

Případný příspěvek na rozvojové projekty v roce 2025 se bude odvíjet od vybraného vstupného v roce 2023, které bylo ve výši 1 902 000 Kč.

## PŘÍLOHA 1. MARKETINKOVÝ PLÁN MUZEA ČESKÉHO RÁJE V TURNOVĚ

REZIDENTI						
NÁZEV OPATŘENÍ	CÍL OPATŘENÍ	ZPŮSOB REALIZACE	ODPOVĚDNÁ OSOBA	TERMÍN	ROZPOČET	ZPŮSOB VYHODNOCENÍ
<b>Vyvolat mezi rezidenty zájem o stálé expozice</b>	Zvýšení povědomí o rekonstrukci stálých expozic Nabídnout návštěvu rekonstruovaného domu čp. 72 (2 stálé expozice/2 výstavní projekty)	<b>Turnovsko v akci</b> – PR článek o změně expozic (Pavel Charousek)  <b>Turnovsko</b> (Pavel Matys) - rozhovor s autory expozic  <b>Mobilní rozhlas</b> – TZ pro tiskovou mluvčí Turnova	Marcela Beranová, Dis. (PR oddělení) (koordinátor) Odborní pracovníci – kurátoři jednotlivých sbírek	Rok 2025 Průběžná aktivita  <b>Již probíhající a osvědčená forma.</b>	1 300 000,- (česko-polský projekt + rozvojový projekt LK)	Monitoring mediálního prostoru Archivace článků
	Naplnit návštěvnický slabší měsíce	<b>Leden a únor</b> – zajímavá výstava, která přitáhne veřejnost – součástí PR zprávy bude informace o programech + informace o tom, že součástí návštěvy by měla být i návštěva vybrané stálé expozice  <b>soc. sítě</b> – prezentace exponátů „měsíce“ – nalákání na návštěvu  <b>Klub aktivních seniorů</b> – přednáška u	Odborní a další pracovníci muzea – volba tématu, příprava a realizace výstav Marcela Beranová, Dis. (PR oddělení) – Mediální prostor a komunikace  Odborné oddělení – výběr a zpracování informací Prezentace exponátu v prostorách muzea Marcela Beranová, Dis. (PR oddělení) – Prezentace na soc. sítích	<b>Již probíhající aktivita</b>  <b>Rok 2025 Průběžná aktivita</b>          <b>Rok 2025 Průběžná aktivita</b>	Možnost využití placené reklamy na soc. sítích. Náklady na výstavu – „Sasíci“ celosezónní výstavní projekt 600 000,-  V případě exponátu měsíce náklady na reklamu činí cca <b>12 000,- / rok</b>  0,-	Přehled návštěvnosti          Aktivita uživatelů soc. sítí
				do 30. 6. 2025		

REZIDENTI						
NAZEV OPATŘENÍ	CÍL OPATŘENÍ	ZPŮSOB REALIZACE	ODPOVĚDNÁ OSOBA	TERMÍN	ROZPOČET	ZPŮSOB VYHODNOCENÍ
		<p>nich v klubu o tom, jaké máme nové expozice – uspořádat jim komentovanou prohlídku</p> <p><b>Vstupenka jako firemní benefit</b> – oslovit HR turnovských firem s nabídkou „přenosné“ permanentky pro zaměstnance na vstup do muzea (multisportka)</p>	<p>Marcela Beranová, Dis. (PR oddělení) ve spolupráci odbornými pracovníky muzea</p> <p>Marcela Beranová, Dis. (PR oddělení) Vzhledem k výraznému omezení výdajů za firemní benefity, či jejich úplné zrušení, není jistý úspěch takové nabídky. Oslovení je přesto možné. Výsledek s otazníkem.</p>	<p>do 31. 12. 2025</p> <p>zatím projevila zájem Preciosa a.s., vstupenka realizována</p>	0,-	
	Zvýšení návštěvnosti stálých expozic	<b>Komentované prohlídky expozicemi</b>	<p>V případě organizovaných skupin komentované prohlídky probíhají. Jsou vedené jednotlivými kurátory expozic. V případě expozice Horolezectví je k dispozici audioprůvodce ve třech verzích podle věku návštěvníka.</p> <p>Je plánováno rozšíření audioprůvodců i do dalších expozic, příp. o další jazykové mutace.</p>	<p>Rok 2025 Již probíhající a průběžná aktivita</p> <p>Do konce roku 2026.</p>	<p>0,-</p> <p>200 000,-</p>	Zpětná vazba získaná z přímého kontaktu s návštěvníkem. Zápisy v návštěvní knize

TURISTÉ, KTERÍ UŽ V RÁJI JSOU						
NAZEV OPATŘENÍ	CÍL OPATŘENÍ	ZPŮSOB REALIZACE	ODPOVĚDNÁ OSOBA	TERMÍN	ROZPOČET	ZPŮSOB VYHODNOCENÍ
<b>Jasně komunikovat naši značku</b>	Turisté musí vědět, co je u nás čeka – znají naše stálé expozice	<b>Sociální síť</b> – spot vytvořený z nového videa – placená reklama pro FB a IG pracující s GPS lokacemi	<p>Marcela Beranová, Dis.</p> <p>Využití videa na sociálních je samozřejmou aktivitou.</p> <p>S novým videem již pracují vedle muzea také (výběr):</p> <ul style="list-style-type: none"> <li>Česká centrála cestovního ruchu CzechTourism</li> </ul> <p>– <a href="#">Muzeum Českého ráje v Turnově – Kudy z nudy</a></p> <ul style="list-style-type: none"> <li>Liberecký kraj</li> <li>Informační centrum Turnov</li> </ul> <p>– formou prezentace na velkoplošné obrazovce v interiéru IC i prezentace do ulice.</p> <p>Video je poskytováno v rámci propagace instituce dalším médiím a bude tak postupováno i nadále. Jedná se často o placené formy propagace.</p> <p><a href="#">Prázdniny v Muzeu Českého ráje v Turnově - iDNES.cz</a></p>	Rok 2025 Průběžná aktivita	30 000,-	Aktivita uživatelů soc. sítí. Statistiky a přehledy aktivity uživatelů.
	<p>Pracovníci informačního centra aktivně nabízí návštěvu muzea</p> <p>Pracovníci informačního centra aktivně doporučují hrací karty pro prohlídky expozic</p>	<b>Pracovníci informačních o centra</b> obdrží volné vstupenky do muzea, aby si mohli nové expozice sami prohlédnout.	<p>Video je poskytováno v rámci propagace instituce dalším médiím a bude tak postupováno i nadále. Jedná se často o placené formy propagace.</p> <p><a href="#">Prázdniny v Muzeu Českého ráje v Turnově - iDNES.cz</a></p>	<p>Marcela Beranová, Dis. (PR oddělení)</p>	<p>Leden 2025</p> <p>Leden 2025</p>	<p>0,-</p> <p>0,-</p>

TURISTÉ, KTERÍ UŽ V RÁJI JSOU						
NAZEV OPATŘENÍ	CÍL OPATŘENÍ	ZPŮSOB REALIZACE	ODPOVĚDNÁ OSOBA	TERMÍN	ROZPOČET	ZPŮSOB VYHODNOCENÍ
	Pravidelně aktualizovat informace na portále Kudy z nudy  eLpass	V <b>informačním centru</b> jsou k dispozici ukázky hracích karet, na kterých mohou pracovníci předvést návštěvníkovi, co ho v muzeu čeká.  Propagace společné vstupenky <b>zoo + muzeum</b> je postavená na informaci, že muzeum má k dispozici hrací karty pro děti, takže v „dobrodružství z poznání“ mohou pokračovat i v Turnově.	Marcela Beranová, Dis. (PR oddělení)  Marcela Beranová, Dis. (PR oddělení)	Rok 2025 průběžně  Rok 2025 průběžně	0,-  20 000,- (Reklama soc. sítě)	Statistika prodeje společné vstupenky.  Přehledy zájmu o nabízenou vstupenku na soc. sítích.
	Turisté musí vědět, že muzeum nabízí sezónní programy (jarní/letní/podzimní), kterých se mohou zúčastnit.	<b>Sociální síť</b> – připravit graficky zpracovanou reklamu s TOP akcemi na letní sezónu (v jazykových mutacích, pokud	Marcela Beranová, Dis. (PR oddělení)	Do 15. 6. 2025  Již probíhající a osvědčená forma.	30 000,-	Statistika návštěvnosti soc. sítí; sledování demografického  Osobní schůzka se zástupci RTIC

TURISTÉ, KTERÍ UŽ V RÁJI JSOU						
NAZEV OPATŘENÍ	CÍL OPATŘENÍ	ZPŮSOB REALIZACE	ODPOVĚDNÁ OSOBA	TERMÍN	ROZPOČET	ZPŮSOB VYHODNOCENÍ
	<p>Informační centrum propaguje naše sezónní programy</p> <p>Turisté mimo Liberec mají k dispozici přehled o akcích v muzeu.</p>	<p>oslovujeme cizince) Obdobným způsobem postupovat i při propagaci dalších sezónních aktivit</p> <p><b>Informační centrum</b> má vždy dost propagačních materiálů a aktivně se o ně hlásí, pokud jim dojdou.</p> <p><b>Plakáty/letáky</b> – využíváme výleповé plochy, zavážíme letáky do ubytovacích zařízení</p>	<p>Marcela Beranová, Dis. (PR oddělení) + Regionální turistické informační centrum Turnov</p> <p>Marcela Beranová, Dis. (PR oddělení)</p>	<p>Rok 2025 Průběžná aktivita</p> <p><b>Již probíhající a osvědčená forma.</b></p> <p>Rok 2025 Průběžná aktivita</p> <p><b>Již probíhající a osvědčená forma.</b></p>	<p>0,-</p> <p>0,-</p>	Turnov a vyhodnocení aktivity
<b>Aktivně se zapojujeme do atraktivní turistické nabídky ve městě</b>	Prohlídky města s návštěvou muzea	Prodloužit otevírací dobu muzea v den konání komentované prohlídky. Umožnit účastníkům prohlídky vstup do předem vybrané expozice a volně navázat na výklad z prohlídky.	Adam Jíra (vedoucí návštěvnického provozu) Odd. návštěvnického provozu	Rok 2025 Průběžná aktivita	0,-	Osobní schůzka se zástupci RTIC Turnov a vyhodnocení aktivity
<b>Zdůraznit časovou náročnost prohlídky muzea</b>	Návštěvníci musí vědět kolik času si mají na prohlídku muzea vyhradit.	<b>Web</b> – atraktivní formou informujeme návštěvníky o časové	Marcela Beranová, Dis. (PR oddělení)	Rok 2025 Průběžná aktivita	0,-	Statistika aktivity uživatelů soc. sítí a reakcí na daný příspěvek na soc. sítích.

TURISTÉ, KTERÍ UŽ V RÁJI JSOU						
NAZEV OPATŘENÍ	CÍL OPATŘENÍ	ZPŮSOB REALIZACE	ODPOVĚDNÁ OSOBA	TERMÍN	ROZPOČET	ZPŮSOB VYHODNOCENÍ
		náročnosti jednotlivých expozic.  <b>Vstupenka na víc dnů</b> v propojení s Dlaskovým statkem – komunikuje me fakt, že se mohou vrátit – využíváme pomoci copywrittera, aby sdělení „turistické vstupenky“ mělo opravdu atraktivní a snadno zapamatovatelné sdělení.	Marcela Beranová, Dis. (PR oddělení) Adam Jíra (Odd. návštěvnického provozu)	vyřešeno	0,-	Statistika aktivity uživatelů soc. sítí a reakcí na daný příspěvek na soc. sítích. Počet prodaných vstupenek
	Představit možnost prohlídky muzea s pomocí pracovních listů	<b>Pokladna</b> – aktivní nabídka na pokladně  <b>Horolezecký pracovní list</b> – oslovíme vedoucí pracovníky dětských táborů z okolí Turnova s nabídkou možnosti návštěvy muzea, oslovíme příměstské tábory, které se specializují na horolezecké aktivity – Šutr, Makak.	Adam Jíra (Odd. návštěvnického provozu)  Marcela Beranová, Dis. (PR oddělení)+ Iveta Matoušová (průvodce a lektor expozice Horolezectví)	Rok 2025 Průběžná aktivita od 1. 1. 2025  Rok 2025 – do 30. 6. 2025	0,-  0,-  0,-	Počet prodaných pracovních listů Osobní kontakt s návštěvníkem, přímý a průběžný monitoring jejich zájmu.  Osobní kontakt s cílovým zařízením, přímý a průběžný monitoring jejich zájmu.
			Marcela Beranová, Dis. (PR oddělení)+ Iveta Matoušová (průvodce a lektor	Rok 2025 – do 30. 6. 2025		Osobní kontakt s cílovým zařízením, přímý a průběžný monitoring jejich zájmu.

TURISTÉ, KTEŘÍ UŽ V RÁJI JSOU						
NAZEV OPATŘENÍ	CÍL OPATŘENÍ	ZPŮSOB REALIZACE	ODPOVĚDNÁ OSOBA	TERMÍN	ROZPOČET	ZPŮSOB VYHODNOCENÍ
		Před letní sezónou nabídneme pracovníkům recepci kempů, aby si zdarma zažili programy, které muzeum nabízí.	expozice (Horolezectví)			



NĚMECKÉ PŘÍHRANICÍ						
NAZEV OPATŘENÍ	CÍL OPATŘENÍ	ZPŮSOB REALIZACE	ODPOVĚDNÁ OSOBA	TERMÍN	ROZPOČET	
<b>Zvýšit povědomí o Turnově a tur. cílech v Sasku</b>	Český ráj připraví ucelenou kampaň	Pondělní příloha Säch. Zeitung – sdělení je připraveno s rodilým mluvčím	<b>Město Turnov</b> – Regionální turistické informační centrum Turnov – ve spolupráci s MČRT Marcela Beranová, Dis. (PR oddělení)	Rok 2025 ??	??	
	Co v Českém ráji uvidí jiného, než jinde? Pískovce, hrady a zámky	Připravit koláž skála, zámek, historie horolezectví	<b>Město Turnov</b> – Regionální turistické informační centrum Turnov – ve spolupráci s MČRT Marcela Beranová, Dis. (PR oddělení)			
	<b>Zvýšit povědomí o muzeu a jeho expozicích</b>	Připravit německý leták, kde shrneme kompletní nabídku Turnova vč. muzea a budeme ji distribuovat na pokladnách hradů a zámků	<b>Město Turnov</b> – Regionální turistické informační centrum Turnov – ve spolupráci s MČRT Marcela Beranová, Dis. (PR oddělení)	Realizace rok 2025 ?? Rok 2024 zahájení komunikace, volba tématu		
	Navázat spolupráci s muzeem v Görlitz – vzájemně se zpropagovat, vymyslet společný projekt		– ve spolupráci s MČRT Marcela Beranová, Dis. (PR oddělení)			
	Město Turnov spojit síly s městem Žitava, popř. Görlitz		<b>Město Turnov</b> – Regionální turistické informační centrum Turnov			

NĚMECKÉ PŘÍHRANIČÍ						
NAZEV OPATŘENÍ	CÍL OPATŘENÍ	ZPŮSOB REALIZACE	ODPOVĚDNÁ OSOBA	TERMÍN	ROZPOČET	
<b>Připravit ucelenou nabídku pro německé návštěvníky</b>		Informační centrum společně s muzeem připraví speciální prohlídku města pro německé návštěvníky.	<b>Město Turnov</b> – Regionální turistické informační centrum Turnov – ve spolupráci s MČRT Marcela Beranová, Dis. (PR oddělení)	<b>Rok 2025</b> <b>Rok 2024 ??</b>		
<b>Inzerce v německém tisku</b>		Informace o prohlídce budou sdělovány v informačních centrech v příhraničí prostřednictvím plakátů, letáků s využitím regionálního tisku.	Marcela Beranová, Dis. (PR oddělení) + Regionální turistické informační centrum Turnov	<b>Do 30. 6. 2024</b>	50 000,-	
<b>Web v mutaci DE</b>	Přívětivější a praktičtější obsah webu pro německy hovořící návštěvníky	Oslovit rodilého mluvčího, aby zkontroloval německou mutaci a webu a navrhl úpravy textů tak, aby byly srozumitelnější a atraktivnější pro německého návštěvníka.	Marcela Beranová, Dis. (PR oddělení)	<b>Do 30. 12. 2024</b>	50 000,-	
<b>Oslovit německé příhraničí TOP akcemi z muzea</b>	Řemeslné trhy  Dlaskův statek	Säch. Zeitung pozvánka – buď napsat na plakát, že platba jen v Kč nebo domluvit možnost platit kartou  Krásné fotky, navázat na řemesla a propojit	Marcela Beranová, Dis. (PR oddělení)  Marcela Beranová, Dis. (PR oddělení)	<b>Do 30. 4. 2025</b>  <b>2025</b> <b>Do 30. 12. 2025</b>	30 000,-  70 000,- (kvalitní fotodokumentace + inzerce)	

20. – 30. 8. 2025 – Týden Křišťálového údolí (prezentace ve spolupráci s VD Granát Turnov)  
**akce Křišťálového údolí** – připravit program v Turnově – stezka kámen a šperk a připravit akci v muzea.

**TOP výstava** – O (ne)pobití Sasíků pod Hrubou Skálou

Turnov se chce více zapojit do Křišťálového údolí – akce, firmy – komunikovat ten „šperk“  
Pactlova huť, Sklenařice

Akcentovat nabídku edukačních programů pro 1. – 3. stupeň – nové expozice Nejstarších dějin Českého ráje a Pojizeří + Expozice Historie Turnova (Turnovska) v rámci výuky vlastivědy a dějepisu, Lidová kultura v Pojizeří.