

MUZEJNÍ ČTVRTLETNÍK

Pivo v hlavní roli II.
Kde se pivo vaří, tam se dobře daří.

Strana 1–2

Šperkařské sympozium
Muzeum hostí již 27. setkání
šperkařů z celého světa.

Strana 6

Stalo se před sto lety
Přehled významných událostí
a zajímavostí na Turnovsku

Strana 7

Co nás čeká a co bylo?
Přehled akcí a výstav
i fotovzpomínky

Strana 8

TURNOVSKÉ PIVOVARY A SLADOVNY

Autor textu:
DAVID MAREK

Nejstarší dějiny turnovského pivovarnictví zůstávají při neexistenci relevantních písemných pramenů poněkud skryty. Není však nutné pochybovat o tom, že se u nás vařilo pivo již v prvních desetiletích existence města. V tomto kontextu je tradičně připomínána zpráva z počátku 15. století, kdy bylo turnovské pivo dováženo až do Prahy a spolu se svídnickým a žitavským bylo považováno za znamenité.

První ucelenější zprávy o turnovském pivovarnictví se objevují až v průběhu 16. století. Víme, že zde zatím nefungoval žádný obecní či vrchnostenský pivovar. Jednotlivé pivní várky turnovských právovárečných sousedů tehdy probíhaly u těch majitelů domů, kteří měli potřebné finanční prostředky na pořízení pivovarnického vybavení, neboť i to se vyvíjelo, zdokonalovalo a zdražovalo. Ostatní právováreční měšťané se jednoduše u svých movitějších sousedů při svých várkách střídali a za využití



pivovaru platili. Zdá se však, že bez pevnějších pravidel, a tak byly běžnou součástí jejich života neustálé spory, kdo je na řadě, kdo bude vařit. Bohatší se údajně dostávali k možnosti provést var piva častěji než ostatní apod. Bylo zřejmé, že je nutné stanovit jasný řád, že už nestačí zažitá a léta praktikovaná snad pouze ústně daná pravidla. Vzhledem k tomu, že Turnov byl dlouhá

staletí rozdělen mezi dvě vrchnosti, bylo nutné, aby se i ty na takových pravidlech, která by platila pro celou turnovskou obec, shodly. Štěstím bylo, že v první polovině 16. století byl Turnov v držení rozumných pánů, kterým zřejmě skutečně leželo na srdci dobro města, což dokládá řada dalších nařízení k povzbuzení života celé obce.

Pokračování na straně 2

Pokračování ze strany 1

Ta se tak mohla se souhlasem obou vrchností (Kunráta Krajíře z Krajku a Jindřicha Šťastného z Valdštejna) dohodnout na pravidlech „o vaření piv, o kupování obilí a jiných věcí na rynku neb v ulicích“, která byla do městských knih zanesena 15. srpna 1530. Mezi jinými bylo stanoveno také to, že každý právovárečný měšťan smí vařit pivo nanejvýše jednou za čtrnáct dní, pokud se dohodli dva sousedé na společném varu, mohli i každý týden. Za porušování těchto nařízení byly stanoveny pokuty a nejvyšší z nich byla určena těm sousedům, pokud by dělali společné várky „s podruhy neb nájemníky domácímí“ – to nám také dokládá privilegovanou vrstvu právovárečnicků (ne každý měl tu možnost). Přesto tato nařízení problém nevyřešila a v městských knihách nacházíme další články upravující dodržování jednotlivých varů.

Praxi několika soukromých pivovarů a možnost ostatních právovárečnicků uvařit si zde svou várku piva dokládá i zpráva z roku 1573, kdy před svatojánským jarmarkem žádali majitelé zdejších pivovarů představitele turnovské obce o navýšení částky dvou grošů, kterou jim ostatní právováreční sousedé platili z každé u nich vykonané

várky. Prý „pro mnoho nyníjší drahoty“ jim již dva groše nestačily. To nám jednak dokládá, že výroba piva byla pod dohledem městské rady, která ji mohla ovlivňovat, a za druhé, že pevně stanovené částky eliminovaly jakoukoli možnost konkurence – to, na co jsme zvyklí dnes, že existují levnější i dražší dodavatelé služeb zkrátka nebylo v Turnově (ale i jinde) možné.

Existenci soukromých pivovarů lze v konkrétních případech doložit z kupních smluv o převodech domů zanesených do městských knih. Na základě zápisů z 16. a 17. století bychom v Turnově napočítali cca deset domů s pivovarem. Sladoven bylo ve městě o poznání více. Pro 17. století bychom jich ve městě našli zhruba pětadvacet. Dle hrubého odhadu tedy v každém desátém domě.

Právo várečné platilo pro turnovské měšťany dlouhé období bez jakékoli překážky. Adam z Vartemberka roku 1560, tehdy jako jediná vrchnost dlouhá staletí rozděleného města, dokonce udělil městu privilegium, kterým zbavil zdejší právovárečnický jakékoli konkurence (i té své, vrchnostenské). Za poskytnutí „půjčky“ ve výši 1 500 kop grošů českých se zavázal, že na skalském (Malá Skála) ani rohozeckém (Hrubý Rohozec) panství nebude on ani jeho dědici provozovat žádný

pivovar. Uvozovky jsou v tomto případě namístě, protože se víceméně jednalo o půjčku nevratnou, a ještě museli jednotliví sousedé z každého varu piva odvádět do vrchnostenského důchodu 10 grošů českých. Přesto to byl dobrý obchod – podle tohoto nařízení musely všechny panské hospody i poddaní lidé odebírat pouze pivo turnovské. Bohužel se z této výsady v Turnově netěšili příliš dlouho. Dané privilegium začali porušovat již Adamovi synové. Za pár let je doložen fungující pivovar na Hrubém Rohozci, na Hrubé Skále i ve Svijanech a situace se i pak nadále horšila. Roku 1635 podal hruboskalský hejtmán městské radě lakonickou zprávu, že si vrchnost zřizuje ve městě pivovar na náměstí a měšťanům je nadále vařit pivo zakázáno.

Pokud vás zajímá, jak to bylo v Turnově a přilehlém okolí s vařením piva dál, není nic jednoduššího než zajít na přednášku Jaroslava Egerta, kterou jsme si připravili na 9. října od 17:00. Badatel, který završil svou pouť historií zdejších pivovarů vydáním obsáhlé knihy s názvem Pivovary Českého ráje, je odborník na slovo vzatý! Mimochodem na svátek sv. Václava pokřtil ve Svijanech novou knihu vydanou ku příležitosti kulatého výročí tamějšího pivovaru (1564–2024). ✨

Kalichová hlavice z Valdštejna

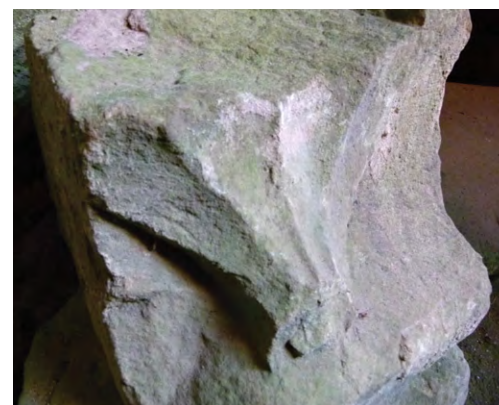
Autor textu:

JIŘÍ ZOUL SAJBT

Čilá spolupráce turnovského muzea s organizací Turistické památky a cestovní ruch v uplynulém roce přinesla nečekaný objev. Ačkoli se vždy počítalo s tím, že hrad Valdštejn patří mezi nejstarší hrady Českého ráje (ostatně to potvrdily i tamní dlouholeté archeologické výzkumy), jak konkrétně je starý, se úplně nevědělo. Podle toho, kdo se s jakou

verzí historického výkladu ztotožnil, kladl založení tohoto hradu zpravidla buď do 60. let 13. století, nebo do doby kolem roku 1280. Velká část i profesionálních historiků se pak spokojila s rámcovou datací druhé poloviny 13. století, která vychází především z oněch archeologických výzkumů. Nově však byla nalezena hlavice přízední přípory, která umožnila podstatně jistější a také užší interval datování.

Nejrůznějších kamenných částí se sice dochovala na hradu a v jeho nejbližším okolí celá řada, jedna z nich však mezi ostatními přeci jen vyniká. Jedná se o tzv. kalichovou hlavici. Ty se začaly vyvíjet již v pozdně románském období, kdy svým štíhlejším tvarem – oproti vývojově starším podsaditým krychlovým hlavicím – předznamenávaly nástup gotického slohu. V průběhu tohoto umělecko-historického období byly kalichové hlavice velmi oblíbené a v řadě variant a s nejrůznějšími dekory byly používány hluboko do 14. století. Ve 30. až 50. letech 13. století byly (nejen) u nás jedny z nejoblíbenějších kalichových hlavic tzv. bobulové, tedy takové, kdy kalich



(samotná hmota hlavice) byla zdobena stylizovanými listy, které se na svých koncích stáčely a vytvářely výrazné ozdobné bobule. Je to období, kdy u nás dominovala stavební činnost cisterciáckého řádu, jejichž původem (stejně jako onoho stavebního slohu) bylo Burgundsko. Díky takto vzniklé módní vlně můžeme stejné tvarosloví nalézt i na mnoha jiných stavbách, které nejsou spojeny přímo s cisterciáky, ale těží z jejich zajímavé a zdobné architektury.

Pokračování na straně 4

Z dějin tur(nov)istiky Šimákův Průvodce českým rájem

Autor textu:
ANTONÍN MOJSL

Před 120 lety spatřil světlo světa turistický Průvodce českým rájem sepsaný turnovským rodákem Josefem Vítězslavem Šimákem (1870–1941), významným českým historikem se silnou vazbou na region Pojizeří. Turnovu a jeho okolí věnoval řadu drobných článků i obsáhlejší knihy, za všechny jmenujme například Příběhy města Turnova nad Jizerou I a III (1903, 1904; druhý díl zůstal v rukopisu) a Soupis památek historických a uměleckých v politickém okrese turnovském (1909). V roce 1904 mu vyšel turistický průvodce, ve kterém sepsal tipy na 150 výletů po Českém ráji – od kratších vycházek v okolí Turnova přes několikahodinové výlety až po celodenní túry. Brožuru vydal vlastním nákladem novinář a propagátor českorajské turistiky Václav Kudrnáč (1856–1923).

„Při popisu jednotlivých památek se rozepisoval o historii míst.“

Průvodce je dodnes cenným historickým pramenem pro bádání v oblasti dějin turistiky. Zajímavá je zvláště kapitola „cestovní pokyny“. Šimák v ní doporučoval turistům, kteří chtěli poznat Turnovsko důkladněji, aby zde setrvali alespoň týden. Při omezení se na hlavní turistické cíle a při použití vlaků nebo povozů měly stačit tři dny. Turistům příjíždějícím z větší dálky doporučoval přijet



Josef Vítězslav Šimák

do města již večer přede dnem výletu, protože ráno do Turnova nepříjížděl vhodný vlak a byla by pro ně škoda, aby ztratili půl dne výletu jen cestou.

„Doba cestování jest od května do září. Příprav zvláštních není potřebí, ježto podnebí jest mírné a náhlých změn není se bát; jen mínilo kdo připojit výlety horské, opatří se důkladněji. Stačí lehký šat a nepromokavý havelok, plášť nebo plaid, deštník o pevné holi a široké rukojeti, něco prádla na převlek v noci do baličku nebo vaku (lze nechat i vždy na noclehu); přiložte mýdlo, kartáček na zuby, kostici. Obuv lehkou, nejlépe šněrovací botky (střevíce na písčiny cestách jsou nevhodny), nepřilíš nové (nová obuv tlačí a na skalách se poškodí). Do tobolky spinadla, jehlu, černou a bílou niť, angl. náplast, hřebínek, trochu magnésie proti žíze a jeleního loje proti opruzení, do kapsy plochou sklenku, nůž s vývrtkou (třeba i s nůžtičkami), několik tabulek čokolády. Nezapomeňte kukátko nebo dalekohled. – Všecky partie vyžadují aspoň mírné námahy, ježto skoro všude nutno stoupati a sestupovati, za to cesty jsou většinou pohodlné a všude občerstvení. Není třeba pospíchat; do kopců stoupáme pomalu, ale vytrvale, špičkami chodidel od sebe; odpočíváme až nahoře. Slézáme-li s příkrého svahu, sestupujeme ohnuvše nohy v kolenu. Žízeň nehasme líhovinou, zejména ne za stoupaní; nepijme mnoho ani, nalezneme-li pramen, nýbrž jen svažme rty a jazyk; jsme-li spoceni, vypláchněme vodou jen hrdlo; kousek čokolády pomůže žízni, dokud nedojdeme delšího odpočinku.“

Šimák tvrdil, že ceny v Českém ráji jsou

mírné. Stačit mělo čtyři až pět korun na den, aniž by si turista odpíral pohodlí. „Na většině tur lze pohodlně obědvati (pro větší společnost nutno objednatí napřed), všude pak dostaneme aspoň prostou stravu a pivo (též mléko, víno, sodovku, limonádu, někde i kávu)“. Pochvaloval také turistické značení. „Hlavní směry v městě a na rozcestích venku opatřeny jsou tabulkami, cesty značkami. Průvodce z města si brátí není tedy nutno; při odlehlejších stezkách, nastanou-li rozpaky, rád poslouží kterýkoliv hoch neb i dospělý za několik haléřů“.

V průvodci dával turistům tipy, jak se na výletní cíle dostat, kolik jim cesta zabere času, kde se dobře najíst či pohodlně ubytovat. Při popisu jednotlivých památek se rozepisoval o historii míst. Na konec průvodce připojil fotografie a kresby památek z Českého ráje a inzerce místních podniků, zvláště pak hostinců, jejichž návštěvu neměl turista na svých cestách opomenout.

Josef Vítězslav Šimák velmi aktivně spolupracoval s turnovským odborem Klubu českých turistů. Mezi lety 1906–1907 se podílel na redakci nástěnné mapy turnovského politického okresu, která byla vyvěšována na frekventovaných turistických místech, například na nádražních budovách. Pro potřeby klubu sepsal i přednášku, která byla společně s diapositivy posílána turistickým klubům a dalším organizacím k propagaci Českého ráje. V roce 1928 otevřel KČT na jeho počest stezku táhnoucí se z Turnova skalami v Klokočí směrem na Kozákov. ✨



Přebal turistického průvodce

Ze dřeva a proutí Přírodní pletiva

Autor textu:

VLADIMÍRA JAKOUBĚOVÁ

Ve vesnickém prostředí v oblasti Pojizeří byly výrobky z přírodních pletiv nedílnou součástí vybavení hospodářství i domácnosti. Užívání tohoto materiálu bylo úzce spojeno se zaměřením místního zemědělství a s přírodními podmínkami kraje, které podmiňovaly jeho výskyt. Na rozdíl od jiných oborů tradiční lidové výroby se ve zpracování přírodních pletiv nevytvořily výrazné regionální rozdíly. Tvar pletených výrobků ovlivňovalo v první řadě hledisko užitkovosti. Dekor byl zcela zatlačen do pozadí a uplatňoval se jen tam, kde to tvar či pletací technika dovolávaly. Barevnost výrobků byla velmi prostá, materiály se ponechávaly v přírodních odstínech. Jen v ojedinělých případech se pro získání načervenalé barvy vrbové proutí vařilo.

Z přírodních pletiv bylo nejrozšířenějším materiálem proutí, především vrbové a březové. Při volbě materiálu byl důležitý účel vyráběného předmětu. Ze širokého sortimentu vyráběných předmětů největší objem výroby představovaly košíky a koše. Ty sloužily při práci na poli (bramboráky, košíky na rozseávání), při česání ovoce (česáčky) i na nejrůznější práce v hospodářství a v domácnosti. Například k donáске krmení pro dobytek, k uskladnění a servírování potravin nebo k uložení prádla, přáden lnu či vlny. Proutěné výrobky se také užívaly při transportu materiálu a surovin a v dopravě (nůše na záda, korby na vozy a saně). V 19. století košíkáři začali vyrábět i koše nákupní, prádelní, korby kočárků, jednoduchý nábytek i drobné dekorativní předměty, které se však svou funkcí tradiční kultuře často vymykaly. Na-



vazovaly na ni pouze technologicky, nikoliv užitím a tvaroslovím.

K pletení se používalo buď surového neloupaného proutí na hrubší koše, nebo loupaných a štípaných prutů na tzv. „lepší zboží“. Oloupané a usušené pruty se štípaly na tzv. šény. Z nich se pak na vnitřní straně speciálním hoblíkem odstranila nekvalitní dužnina prutu a hoblované šény se tzv. úžidlem seřezaly na stejnou šířku. K vlastnímu pletení košíkáři potřebovali jen jednoduché nářadí – ostré nůžky, košíkářské šídlo a ostrý nůž. Technika pletení vycházela z vazby textilních vláken (keprové či plátové). Z osnovních svislých prutů a vodorovných prutů tzv. útků se splétaly válcovité, soudkovité, kónické či oválné nádoby s kruhovým nebo oválným dnem, zesíleným po obvodu a s horním ovaleným okrajem.

Vedle proutí se zejména v hornaté části našeho kraje, kde nebyl dostatek kvalitního vrbového proutí, používaly k pletení nádob i dřevěné luby, pružné pásky dřeva našťipané z prutů, větví, části kmene nebo kořenu stromů. Nejčastěji to byly kořeny smrků, ale také větve borovice, dubu, lísky, osiky nebo akátu. Základní postup pletářské práce s loubkem byl stejný jako u výrobků z proutí. Místní odlišnosti souvisely s užitím různých druhů dřeva, a především s jeho štípáním. Z loubů se pletly zásobnice, opálky, ošatky, výplně lůžek, v horním Pojizeří i v Podkrkonoší i různé krabičky. Velmi rozšířenou podomáckou produkcí bylo v našem kraji také pletení košťat z březového proutí.

Pro svou nenahraditelnost se tradiční výroba z přírodních pletiv udržela po staletí. Přecházela i nastupující kapitalizaci venkova v 19. století, která postupně stírala celou řadu tradičních rukodělných technik. I když výroba probíhala už na nových organizačních i hospodářských základech, základní technologické principy, postupy výroby i tvarosloví výrobků zůstávaly neměnné. ✨

Kalichová hlavice z Valdštejna

Pokračování ze strany 2

Hlavice nalezená na Valdštejně byla s bobulovými poměrně úzce příbuzná, chybí jí ovšem ony „bobule“. Její hmota je zdobena pouze palmetovými listy, které jsou protažené do jakýchsi čepelí, díky čemuž tyto hlavice získaly název „kalichové hlavice s mečovými listy“. Z množství dochování lze konstatovat, že jsou o něco vzácnější, než bobulové hlavice, i tak je ale můžeme nalézt na celé škále staveb, jako je Anežský klášter na Starém Městě pražském, na jedné z přípor konventního chrámu sv. Prokopa v Třebíči, v ještě honosnější verzi je pak můžeme vidět na hlavním portálu v Předklášteří u Tišnova (okr. Brno-venkov), nebo v někdejší královské paláci v Ostřihomi. V každém případě hlavice, které nesou tento dekor, byly používány v letech 1240–1260, což velice dobře datuje celý objekt, a určuje tak i jeho zakladatele, kterým nemohl být nikdo jiný, než Jaroslav z Hrušnice. Jeho samotného s predikátem „z Valdštejna“ nikde podchyceného nemáme, avšak už z logiky vyplývající z genealogických souvislostí bylo jasné, že Valdštejn musel založit již on a ne některý z jeho potomků. Tento náleznám však dal do rukou dostatečný argument pro dataci objektu již k polovině 13. století.

Je tedy evidentní, že hrad, jehož jméno dodnes nese jediná z přeživších větví markvartického rodu, vyrůstal spolu s Lemberkem, který založil bratr Jaroslava z Hrušnice, spoluzakladatel města Turnova, pan Havel. U Lemberku se ale pro velice brzké užívání jeho jména v predikátu pana Havla tolik nejasností ohledně založení jako u Valdštejna neobjevovalo (prvně je Lemberk uváděn v přídomku pana Havla v roce 1249). Na druhou stranu z Lemberku zase nemáme doložen žádný takto ztvárněný kamenický prvek.

V případě hlavice nalezené na Valdštejně se jedná i v široké souvislosti šlechtických hradů o nadstandardně dekorativní prvek, který má patrně souvislost se stavební činností, která v téže době probíhala v klášteře v Hradišti. Na Valdštejně tvořila horní část tříčtvrtěválnové přípor, nejpravděpodobněji vložené do vstupního portálu (snad do kaple či hodovní síně...). ✨

Jaké pivo pili naši předkové

Autor textu:

JIŘÍ ZOUL SAJBT

Předně je nutno říci, že v předprůmyslové době to všechno byla piva svrchně kvašená. Se spodním kvašením přichází až 19. století. Nejstarší piva, o nichž máme zmínky ve starověku, bychom dnes pivem asi nenazvali. Byť se v základu jednalo o zkvašené obilí, které se následně dochucovalo, konzistence, spíš než nápoj, připomínala řídkou kaši. Ta se srkala slánkami, čímž se oddělila tekutá složka od pevné.

V českém prostřední máme nejstarší nesporné důkazy o výrobě piva z pozdní doby bronzové (1050/1020–800/750 př. n. l.). U obce Kladina na Pardubicku bylo v roce 2017 nalezeno bronzové vědro z 9. století př. n. l., z jehož usazenin bylo zjištěno, že obsahovalo prosné pivo dochucené směsí bylin včetně pelyňku, z čehož vyplývá, že již cca před 3 000 lety měli lidé v oblíbené pivo nahořklé chuti. Pivo vařili následně jak Keltové, Germáni, tak nepochybně i ranní Slované (byť přímé důkazy chybí), takže můžeme předpokládat, že nejpозději od oné pozdní doby bronzové se u nás pivo vařilo již kontinuálně.

Přibližně kolem roku 1000 n. l. se do piva začíná přidávat chmel a pivo se tím chuťově zase více přiblížilo našemu, ačkoli ještě dlouho se do piv přidávaly i jiné přísady. Například minimálně do pozdního středověku se někdy do piva přidávaly ořechové listy, nebo kořen bedrníku, který následně v sušené podobě sloužil jako oblíbená pochutina k pivu až do 19. století.

Chmel se nejprve zřejmě sbíral divoký, ale již z poslední čtvrtiny 11. století máme u nás první doklady o chmelnicích, tedy polním pěstování chmelu. O pěstování chmelu ve středověku máme doklady i z našeho regionu, a to ze Zlomků urbáře kláš-



Přelévání piva. Výřez obrazu Venkovská svatba, Pieter Bruegel, 1568.

tera Hradištského z doby kolem roku 1400. Z něho se dozvídáme, že z pěti jemu blízkých vesnic – Jiviny, Mukařova, Mohelnice nad Jizerou, Neveklovic a Strážiště – se část poddanských dávek odváděla v chmelu, který za tím účelem museli příslušní sedláci pěstovat. Kromě toho víme, že klášter měl svou vlastní chmelnici, na které byli zase z dalších vesnic lidé povinni robotovat. Je tak nepochybné, že počátky vaření piva v nedávno uzavřeném pivovaru v Klášteře Hradiště nad Jizerou nepochybně spadají do doby fungování tohoto husity zničeného cisterciáckého kláštera, tedy snad již do třetí čtvrtiny 12. století, kdy byl založen.

Rozvoj vaření i konzumace piva přinesl rozvoj měst ve 13. století. Oddělila se výroba sladu, z čehož se stalo samostatné řemeslo, a výroba piva, která byla brána jako obchod, a byla tím dostupná pro všechny měšťany. Kromě jiného se začaly stavět domy pevnějších konstrukcí s hlubšími sklepy, které umožňovaly lepší uskladnění piv. Patrně právě tehdy se piva začala rozlišovat na mladá, která bychom my dnes asi nazvali výčepními, a stará, která bychom podle dnešních hledisek zařadili mezi ležáky či přímo speciály. Ty se, jak je ze samotných názvů patrné, lišily dobou ležení (zrání) a následně pochopitelně i cenou, kdy staré pivo bylo mnohdy i více než dvojnásobně dražší než mladé pivo.

Pivo se stejně jako dnes vařilo jak světlé (bílé), tak tmavé, přičemž světlé se zpravidla vařilo z pšenice a tmavé z ječmene. K jakosti tuzemského piva se na konci 15. století vyjadřuje přes Čechy cestující student Johannes Butzbach z německého Miltenbergu tak, že je tu „...velmi opojné a silné pivo. Dvě věci jím potřené po uschnutí zůstanou splepené.“

Pivo bylo obecně neodmyslitelnou součástí jídelníčku a bylo považováno za velmi zdravé. Nejvíce bylo ve středověku a raném

novověku ceněno tzv. pivo marcové, lidově také zvané březňák. Tím, že bylo uvařené kolem rovnodennosti, kdy se příroda probouzí, byly mu přímo přisuzovány léčivé účinky. Mělo vyšší kvalitu i delší trvanlivost, což však mohlo být také dáno tím, že díky tomu, jak si jej lidé vážili, používali k jeho výrobě nejkvalitnější suroviny a i výrobě samotné věnovali daleko větší pozornost. ✨

Nebeská družina

Autor textu:

MIROSLAV COGAN

Svaté obrázky, jsou již dlouho součástí soukromých i veřejných sbírek, ale uměnověda si jich zatím moc nevěnuje. Možná proto, že jsou většinou jednoduché a umělecky nenáročné, mají však zato těsnou vazbu na důležité životní mezníky a osobní prožitky konkrétních lidí. Proto jsou nám, i s odstupem času, stále blízké.

Vážou se ke škále různých společenských příležitostí, svátků a událostí v životě minulých generací, při nichž se svaté obrázky rozdávaly nebo prodávaly. Ze Scheybalovy sbírky jsme pro výstavu Nebeská družina vybírali exponáty jak z hlediska stáří, od 17. po 20. století, tak určení. K těm nejběžnějším patří upomínky z pouti, a naopak k těm nejzajímavějším tu budou patřit ochranné škapulířové tisky nebo polykací obrázky užívané v lidovém léčitelském. Také chceme upozornit na šíři používaných výtvarných a tiskařských technik. Návštěvník tak uvidí dřevořezy, lepty, rytiny, malbu na pergamentu, ale i fotografie nebo moderní ofsetový tisk. Originály svatých obrázků doplní lidové dřevořezby oblíbených poutních madon, podmalby na skle, skutečný škapulíř a jako velká rarita několik měděných desek k tisku svatých obrázků z rukou mistrů mědirytců 18. a 19. století.

Kamenářský dům
Nebeská družina

24. 10. 2024 – 19. 1. 2025



Mezinárodní symposium současného šperku

Autor textu:

LENKA LAURYNŮVÁ

Po dvou letech se do Turnova opět sjedou významné světové i tuzemské osobnosti autorského šperku, aby se zúčastnili již 27. mezinárodního symposia současného šperku. Poznávání místní zlatnické a kamenobrusičské tradice společně s exkurzemi do podmanivé krajiny Českého ráje a Podkrkonoší jistě vytvoří mezi účastníky to správné tvůrčí mikroklima, aby ze zlatnické dílny v Kamenářském domě mohly vzejít nové šperky a objekty, které obohatí dosavadní muzejní kolekci.

Účast na letošním symposiu přislíbili: Alejandra Campos Taylor MX / Martina Dempf DE / Susan Ewing US / Herman Hermsen NL / Levan Jishkariani GE / Soňa Kabaňová SK / Farieda Nazier ZA / Pavel Opočenský CZ / Oldřich Sládek CZ / Václav Soukup CZ / Peter Vermandere BE

Řada účastníků se do Turnova vrací, jako je tomu v případě Martiny Dempf (2006),



Hermana Hermsena (2001), Soňi Kabaňové (2003), a někteří přijíždějí dokonce poněkoličtější, jako Susan Ewing (1997, 1998, 1999), Pavel Opočenský (1991, 1999) či Peter Vermandere, zároveň se letošního symposia zúčastní zcela noví aktéři. Setkání se zúčastní Levan Jishkariani jako mistrný brusič, který v kampusu v Idar-Obersteinu vede dílnu broušení kamenů. Představí se také Farieda Nazier, jihoafrická umělkyně, která působí jako vedoucí oddělení Navrhování a tvorby šperku na univerzitě v Johannesburgu. Mladé naděje českého šperku na letošním symposiu ztělesňuje architekt Oldřich Sládek, který se turnovskému publiku představil v uplynulých letech na výstavách reGenerace5 (2021) a V plné formě (2023/2024).

Převážná většina letošních účastníků však patří do kategorie tzv. klasiků současného autorského šperku, kteří v mnoha případech předávají své cenné dlouholeté zkušenosti mladým tvůrcům na univerzitách a vysokých školách na evropském, americkém i africkém kontinentu.

Program symposia sestává tradičně ze tří dnů naplněných exkurzemi do provozu firmy Granát, d.u.v. Turnov, a na těžbu českých granátů v Dolní Olešnici, do ateliéru Vratislava

Karla Nováka a Ludmily Šikolové v Jablonci nad Nisou, do expozic a depozitáře tamějšího Muzea skla a bižuterie či do nové sklářské expozice Městského muzea v Železném Brodě nebo pěším výletem do Hruboskalského skalního města. Prostřednictvím expozic našeho muzea a v živém kontaktu s turnovskou SUPŠ či SUPŠS v Železném Brodě se účastníci seznámí s jedinečnými místními tradicemi výroby a zpracování skla, broušení drahých kamenů a šperkařství. Od soboty 5. října pak budou výtvarníci společně tvořit ve zlatnické dílně v Kamenářském domě a při práci jistě stejně jako většina jejich předchůdců rádi začlení do nových šperků drahokamy vlastnoručně sesbírané během předchozích dní na lokálních nalezištích. Vybrané finální klenoty se po skončení setkání stanou součástí unikátní sbírky současného šperku Muzea Českého ráje v Turnově, která čítá již k sedmi stům položek a kterou s úspěchem prezentujeme nejen na krátkodobých výstavách doma i v zahraničí, ale od jara letošního roku také v atraktivně zrekonstruované stálé expozici.

Účastníci letošního symposia se zdejšímu publiku představí hned ve středu 2. října na výstavě Symposion 2024 v prostorách muzejní Klenotnice, kde vystaví reprezentativní ukázkou své dosavadní tvorby. V pátek 11. října pak tyto práce nahradí výsledky letošního šperkařského setkání, které budou vybrány pro muzejní sbírku. Ty bude možné obdivovat až do neděle 10. listopadu 2024.

Na zahájení výstavy Symposion 2. října v 17.00 hodin, stejně jako k návštěvě dílenských částí symposia v termínu 5.–11. října je srdečně zvána nejen odborná veřejnost zastoupená místními zlatníky, šperkaři, brusiči a také studenty a pedagogy regionálních uměleckých škol, ale také publikum z řad široké veřejnosti.

27. ročník Mezinárodního symposia současného šperku vznikl za finanční podpory Ministerstva kultury České republiky a města Turnov. ✨



PORADENSTVÍ • SOFTWARE • HARDWARE

Dodavatel hardwaru a služeb v oblasti IT pro regionální obchodní partnery včetně Muzea Českého ráje v Turnově.

DRINGS, spol. s r. o., Turnov
www.drings.cz

Stalo se před sto lety

Autor textu:

DAVID MAREK

V úterý 7. října 1924 se konala kolaudace vodovodu ze Šlejferny (pramenní štola pod Šetřilovskem). Prvně odtud přitekla voda do vodojemu na Hrušticí již 1. listopadu 1922. Následně byla novou vodovodní sítí ve městě pitná voda poprvé puštěna 29. října 1923. Kolaudační komise složená z mnoha představitelů dotčených úřadů, včetně zástupců ministerstva zemědělství, se sešla rok poté. Nesnáze vznikající nedostatkem vody ve městě byly tímto podnikem na dlouhou řadu let vyřešeny.

Druhý říjnový týden se před sto lety v Turnově nesl v duchu oslav 500letého výročí smrti Jana Žižky z Trocnova. Tehdy ještě víceméně jednostranný výklad husitství rezonoval v mladé republice nepoměrně více než je tomu dnes, kdy v tomto směru poupravil celkový pohled na Žižku malorohozecký rodák Josef Pekař. V rámci oslav proběhl v pátek 10. října komponovaný večer v turnovském divadle. Zdejší zpěvácký spolek Antonín Dvořák zapěl hymnus Kdož sú boží bojovníci a dále Modlitbu za vlast od Josefa Cyrilla Sychry. Poté o slavném vojevůdci promluvil univerzitní profesor Josef Vítězslav Šimák. Po přednášce přišly na řadu národní hymny. Následující pondělí představil divadelní ochotnický spolek Antonín Marek historické drama Jan Žižka od Josefa Kajetána Tyla.

Dnes krásně upravená Přemyslova ulice patřila před sto lety k těm nejubožejším z Turnova (jak psaly místní noviny). Bez kanalizace, kdy přes ulici přetékal obsahy žump, bez chodníků. Byl prý nejvyšší čas i tuto část města uvést do pořádku – chystala se přeci velká Krajinská výstava (1925). V říjnu byla ukončena soutěž na podobu sedmi výstavních pavilonů na Krajinskou výstavu plánovanou na léto následujícího roku. Ze sedmi zúčastněných byl v anonymní soutěži vybrán návrh turnovského stavitele Karla Salače.



Skálava ulice před sto lety (1924). Dům čp. 73, kde Anežka Křapková vedla svůj obchod smíšeným zbožím. Vchod do městského parku, kde dnes stojí dvoupodlažní dům v sousedství Muzea Českého ráje.

Dobytčí trhy na Trávnici byly již dlouhou dobu trnem v oku nejen zástupcům turnovského okrašlovacího spolku. Nabízel se prostor dnešního parkoviště u KC Střelnice. Proto byl v těchto místech právě před sto lety městem odkoupen dům U Raka, jehož původním majitelům by se pravidelné dobytčí trhy pod okny zřejmě příliš nezamlouvaly.

Ještě v roce 1924 visela ve vzduchu otázka dostavby věže chrámu Panny Marie do jeho původně plánované výše a za tímto účelem se scházela komise složená z představitelů města a stavitelů. Bylo však konstatováno, že stávající fond (založený k dostavbě kostela) čítající 70 000,- Kč by dle odhadů odborníků stačil pouze na vystavění lešení. Více peněz na další akce nebylo.

Z dalších stavebních projektů se řešila výstavba nové budovy pro dívčí školy. Uvažovalo se o pozemcích Na Skalici, v zahradě paní Jirkovské (dnes městský park u letního kina) a na volné městské parcele při ulici 28. října, kde bylo hasičské cvičiště. Ustavená komise měla vybrat nejvhodnější místo.

Před Vánoce roku 1924 věnoval starosta města JUDr. Václav Šolc 100 Kč do spolku pro podporování chudých studujících na turnovské reálce. Důvodem byla úspěšně vykonaná „zkouška fyzikální“ jeho syna MUDr. Jiřího Šolce (oblíbeného turnovského lékaře, kterého starší generace jistě ještě dobře pamatuje).

Před sto lety byla v Turnově zahájena bruslařská sezóna 14. prosince. Kluziště bylo opět otevřeno na tenisových kurtech mezi mosty díky iniciativně místního sportovního klubu. Bruslilo se každý den od půl třetí odpoledne.

O státní zaměstnance

Otázky státně zaměstnanecké, jež déle dvou roků tvoří jeden z nejpalcivějších problémů našeho státního života, dostávají se nyní do stádia svého řešení. (...) Je to tedy opětovně řešení bolestné otázky velké armády státních úředníků a zřízenců. Chápu se jí u vědomí, čím státní zaměstnanec je nejen pro život státu, ale i co znamená jako občan, jako nositel určitých kulturních hodnot. Vláda plní tím svůj slib, který učinila ve svém programovém prohlášení před dvěma léty. (...) Finanční poměry státu nejsou, bohužel, dosud takové, aby bylo možno bez velkých úvah a počítání uspokojiti všechny požadavky státních zaměstnanců. Skutečnost, že v rozpočtu na rok 1925 budou náklady personální činiti více než 8,1 miliardy Kč, tedy více než 50 procent všech výdajů státních je tak závažná, že není možno přecházeti ji bez hlubokých úvah. (...)

Hlasy Pojizerské, 7. listopadu 1924 ★

Ohlédnutí za minulým čtvrtletím

Letní měsíce jsou pro nás obdobím spojeným s organizací celé řady zážitkových programů pro veřejnost, a s tím je také spojena nejintenzivnější návštěvnost roku. Vedle už tradičních prázdninových programů přispěla ke skvělé sezóně i volba tématu hlavních výstav, pivo a pivovarnictví. K výstavám *Kde se pivo vaří...* a *Kde se pivo pije...* jsme připravili řadu doprovodných programů. Jedním z nich byly *Pivní středy v Kamenářském domě*, které nabídly návštěvníkům jedinečnou možnost ochutnat limitovanou várku výroční svjanské „460“.



Dalším prázdninovým programem byly Lezecké čtvrtky, některé pod vedením výjimečných osobností a profesionálních lezců.



Muzejní čtvrtletník

Vydává Muzeum Českého ráje v Turnově,
Skálova 71, 511 01 Turnov
Povolení MK ČR – E 15658. ISSN: 1801-4054
Odpovědná redaktorka: Marcela Beranová, DiS
Grafická úprava: Martina Hamouzová a Erika Huptýchová
Sazba: Marcela Beranová, DiS
Tisk: Tiskárna UNIPRESS, s.r.o. Svobodova 1431, Turnov

Dlaskův statek žil opět několik měsíců řemesly, hrami našich babiček a běžným selským životem. Připomněli jsme tak dnes možná už často zapomenuté aktivity, které na statku patřily ke všednímu dni. A my jsme jimi mohli návštěvníkům nabídnout zážitek nevšední.



7. září převzali v Klášterci nad Ohří zástupci muzea (zleva Jan Prostředník a Lenka Laurynová) Pamětní list Ministerstva kultury o zápisu statku Tradice podomáckého broušení drahých kamenů na Turnovsku do Seznamu nemateriálních kulturních statků ČR.



Vedle odborné práce, výstavních a kulturních aktivit jsme se věnovali také stavební činnosti. V červenci a září prošla ve dvou etapách rekonstrukcí střecha objektu muzea čp. 71. ✨



Uzávěrka tohoto čísla byla 15. září 2024.
Čtvrtletník je k dostání zdarma na pokladně muzea, v informačních centrech a muzeích v okolí Turnova.
Na adrese beranova@muzeum-turnov.cz si můžete objednat zaslání čtvrtletníku v elektronické podobě.
e-mail: beranova@muzeum-turnov.cz, tel. 481 322 106
www.muzeum-turnov.cz

Kalendárium říjen, listopad, prosinec

Výstavy:

Výstavní sál

27. 6. 2024 – 19. 1. 2025 Kde se pivo vaří...
Historie pivovarnictví na Turnovsku

Kamenářský dům

24. 10. 2024 – 19. 1. 2025 Nebeská družina
Svaté obrázky ze sbírky rodiny Scheybalových

Dům 72

4. 4. 2024 – 2. 2. 2025 Špéra byla, je a bude
140 let od založení SUPŠ a VOŠ v Turnově

Mineralogický kabinet

27. 2. – 29. 12. Drahé kameny Podkrkonoší

Klenotnice

2. 10. – 10. 11. Symposion 2024
Autorské šperky účastníků Mezinárodního symposia současného šperku

Dlaskův statek

30. 3. – 29. 12. Ze dřeva a proutí

Akce:

1.–11. 10. Mezinárodní sympozium současného šperku / Kamenářský dům, Klenotnice

9. 10. (17:00) Jaroslav Egert: Turnovské pivovary / Přednáška / Muzeum

15.–19. 10. Týden experimentální archeologie
Kamenářský dům

30. 10. (17:00) Milan Starec: Stavební vývoj sladoven a pivovarů na Turnovsku
Přednáška / Muzeum

13. 11. (17:00) Východočeské muzeum v Pardubicích: Kráska z Kladiny – 3 000 let staré bronzové vědro na vaření piva
Přednáška / Muzeum

20. 11. (17:00) PhDr. Ivan Fuksa, Vojenský historický ústav Praha: Mobilizace roku 1938 v Turnově a okolí
Přednáška / Muzeum

4. 12. (17:00) Jiří Zoul Sajbt: Stravování ve středověku a raném novověku
Přednáška / Muzeum

14. 12. (13:00–16:00) Vánoční zpívání na Dlaskově statku

Otevírací doba

Muzeum Českého ráje v Turnově
říjen–prosinec úterý až neděle od 9:00 do 16:00

Dlaskův statek

říjen, prosinec úterý až neděle od 9:00 do 16:00
LISTOPAD ZAVŘENO

Změna programu vyhrazena.

Více na www.muzeum-turnov.cz
Těšíme se na Vaši návštěvu.