

Muzejní

Číslo III.
Ročník 2012

zdarma



čtvrtletník

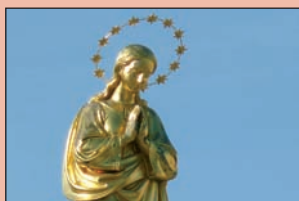
Vydává: Muzeum Českého ráje, Skálava 71, 511 01 Turnov, www.muzeum-turnov.cz, e-mail: mail@muzeum-turnov.cz

Selská jízda obohatí posvícení na statku



O historii a současnosti Selské jízdy čtete na str. 3

Socha P. Marie



Socha P. Marie na kašně turnovského náměstí – str. 4

Z muzejních sbírek: lastura z Rudého moře



Představujeme unikáty ze sbírek muzea – str. 7

Ohlédnutí a pozvánky



Pozvánky na výstavy a akce konané v létě a na podzim 2012 najdete na str. 8

STÁLE ŽIJEME HOROLEZECTVÍM

V našem historickém oddělení se už několik měsíců věnujeme téměř bez přestávky horolezectví. Po dokončení výstavy „Jistíš mě?“ jsme se vrhli do příprav muzejní noci s horolezeckým kinem a hned po něm nás začíná zaměstnávat příprava nové stálé horolezecké expozice. Pojdme si o všem říct něco více.

* **Jistíš mě? Horolezectví v Českém ráji.** Výstava, kterou jsme otevřeli 17. května, zaznamenává velmi dobré ohlasy. Hned její vernisáž nám strhla vernisážové rekordy, protože jsme zaznamenali přes 250 návštěvníků. Naštěstí jsme tuto výstavu otevírali zároveň s výstavou Vilém Heckel neznámý, a tak se mohli hosté po slavnostním programu rozmistit do dvou velkých



Horolezecká reprezentace v 50. letech 20. století. Foto Vilém Heckel.

sálů. Přesto bylo toho večera v muzeu opravdu těsně.

Výstava, která představuje velké množství horolezeckých témat, byla v červnu doplněna pracovními

listy a úkoly pro děti, aby se jejich rodiče mohli věnovat prohlížení exponátů. Můžete tak učinit také, a to do 30. září.

Pokračování na str. 2

Návrh československé hymny potřetí

Další, už třetí verze československé hymny je tu. V předchozích číslech Muzejního čtvrtletníku jsme vám představili dvě, náhodně objevené verze. Tu první složil rodák z nedalekých Paceřic Otakar Bradáč. Ve své době byla velmi oblíbená, ale českou hymnou se, jak víme, nestala. Druhým příspěvkem byl pouze text k současné hymně, parafraze z pera anonymního autora, která obdivovala Český ráj (*Tam, kde bydlí národ pilný pod Troskami domov můj, v Českém ráji domov můj!*). A jako poslední, pokud na nás v archivu zase něco nevypadne, je tu anonymní návrh na československou hymnu, jejíž melodie se nezachovala. Přepisujeme zde celý text, jehož autorem byla dle písma zřejmě žena. Text byl složen kolem roku 1918 a je (logicky) zaměřen silně protihabsbursky.

Pokračování na str. 3

TVŮRČÍM SVĚTEM LUDMILY MATOUŠOVÉ

V loňském roce nás učitelka turnovského gymnázia Elen Tehníková, okouzlená dílem malířky a grafičky Ludmily Matoušové (1924), požádala o možnost připravit významné turnovské výtvarnici k jejímu nadcházejícímu životnímu jubileu retrospektivní výstavu. Do koncepce výstavy se zapojila také dcera jubilantky Vlasta Matoušová (která připravuje i katalog) a ve vzájemné shodě jsme dospěli k názoru, že veřejnosti představíme dílo Ludmily Matoušové v jeho plné šíři, tedy i s žánry, které se v jejich

Pokračování na str. 4



Granátová šperkařská dílna

Ve svátečních dnech 5. a 6. července se pro veřejnost otevře granátová dílna, každý si bude moci vyrobit šperk s českým granátem, oblíbeným drahým kamenem šperkařů v Českém ráji. Vytvořte si šperk podle vlastní fantazie! Dílna proběhne v Kamenářském domě.

Ukázky broušení drahých kamenů

I letos si můžete přijít do Kamenářského domu prohlédnout, jak se brousí drahé kameny. A to konkrétně od 7. července do konce prázdnin (mimo neděle a pondělí).

Nové webové stránky

Jak jste si možná už všimli, spustili jsme novou podobu našich webových stránek. Chtěli jsme, aby byly moderní a nadčasové a přinášeli svým návštěvníkům maximum informací, ať už to jsou zájemci o návštěvu muzea, nebo odborníci hledající podrobné informace o oborech, kterým se v muzeu věnujeme. Kromě mnoha jiných, stále doplňovaných informací, na nich najdete například celý archiv Muzejního čtvrtletníku (v sekci Muzeum – knihovna). Doufáme, že se vám stránky budou líbit.

Mari Ishikawa a její paralelní světy

Parallel Worlds, Paralelní světy, se jmenuje pozoruhodná výstava Mari Ishikawy, Japonky žijící a pracující v bavorském Mnichově, která bude součástí letošního turnovského sympozia moderního šperku. Sympatická Japonka se v Mnichově začlenila do mezinárodní komunity moderních šperkařů, a když jsem ji tam před lety navštívil, s radostí jsem zjistil, že se o dílnu



dělí s Caroline Steinrück a Karlem Fritschem, přáteli, kteří se již našeho sympozia účastnili. Přes internacionální charakter výtvarné scény v bavorské metropoli si ale

Mari Ishikawa uchovává mnoho z východní senzitivity a poetiky, jak se můžeme přesvědčit na výstavě fotografií a šperků Paralelní světy. Šestnáct velkých tónovaných fotografií – zčásti komponovaných přírodních zátiší, tu neslyšně, ale výmluvně komunikují se šperky, přesněji náhrdelníky, inspirovanými rovněž přírodními. Táž snová realita je jednou zachycena hrou světél, jemných valérů a stínů, podruhé zhmotnělá v trojrozměrném tvaru. Pozoruhodně spolu harmonizují a Mari Ishikawa v tomto projektu mistrně užívá oko malíře a grafika (to ostatně vystudovala v Tokiu) i ruce komorního sochaře, jenž svá drobná díla vytváří pro radost a ozdobu ženské šije. *Výstava proběhne ve Vystavním sále od 20. června do 31. července.*

Miroslav Cogan

STÁLE ŽIJEME HOROLEZECTVÍM

Dokončení ze str. 1

* **Komentované prohlídky.** Součástí výstavy jsou také komentované prohlídky se zkušeným místním horolezcem. Ta první proběhla 9. června a navštívilo ji 20 návštěvníků. Všichni dohromady tak v tomto ideálním počtu strávili příjemnou hodinku s Vladimírem Chroustem Procházkou. Termíny dalších prohlídek jsou zveřejněny na webových stránkách muzea.

* **Publikace k výstavě.** Všichni, kterým se naše výstava líbí, si mohou zakoupit drobnou knížku, která obsahuje všechny texty z výstavy s množstvím fotografií. Přináší stručný a ucelený přehled vývoje horolezeckého sportu ve světě i v Českém ráji. Prodává se na pokladně muzea za 60 Kč.

* **Muzejní noc.** Proběhla 9. června od 17.00 hodin. I tento večer trhala návštěvnost rekordy a do půlnoci, kdy noc skončila, se zde objevilo téměř 500 návštěvníků. Dokud bylo světlo, hrála v atriu skvělá muzika v podání kapely Na Prach Off a u Kamenářského domu řádily děti s lany a horolezeckými chyty. Po setmění náš kolega Tomáš Řídkošíl představil skalní města Českého ráje z geologického pohledu a poté už jsme začali promítat filmy o horolezcích a jejich slavných počinech. Po celou dobu byly otevřeny expozice muzea, na výstavě „Jistíš mě?“ i v Kamenářském domě se promítaly mnohé další filmy o horolezcích, a tak se snad nenašel nikdo, kdo by se zde nudil. O tom svědčí i konec, který nastal až po půlnoci, kdy jsme z muzea vyprovázeli ještě několik desítek návštěvníků.

* **Zauzlovaná expediční dílna** pro školy a organizované skupiny připravila expedici na K2, jednu z nejhůře dostupných hor světa. Aby výprava dokázala dosáhnout vrcholu, musí se dobře zorganizovat a bez problémů spolu vycházet, protože ji čeká řada těžkých a nebezpečných úkolů. Další expedice se chystají na září!

* **Stálá horolezecká expozice.** Od minulého čísla našeho časopisu, kde jsme vás o záměru zřídit stálou expozici informovali, se situace trochu změnila. Z několika důvodů bylo rozhodnuto o tom, že nová expozice vznikne v dnešní galerii „U Sasiků“, která výrazně změní svou tvář. Proběhla již první jednání s architektem a začíná se připravovat projekt. Aby expozice vůbec mohla vzniknout, je potřeba získat finance v některém z dotačních programů Evropské unie. Musíme tedy připravit kvalitní a přínosný projekt, sehnat zahraniční partnery a vymyslet celou koncepci tak, aby to zaujalo hodnotící

komise. O to se s kolegy rádi postaráme, s čím však potřebujeme pomoci je...

* **Shánění materiálů s horolezeckou tematikou.** Aby v Turnově mohla stálá horolezecká expozice vzniknout, musíme sehnat dostatečné množství kvalitních exponátů a začít budovat horolezeckou sbírku, kterou budeme moci odkázat potomkům. 95% exponátů, které jsou dnes na výstavě „Jistíš mě?“ vystaveny, budeme muset po skončení výstavy vrátit, a pokud se nám nepodaří sehnat další, které nám jejich majitelé věnují, nebo na dlouhou dobu (zhruba 20 let) zapůjčí, expozice nebude mít co ukazovat.

Proto sháníme téměř všechno: karabiny, skoby, lana, staré oblečení, jisticí prostředky, vaříče, boty, brýle, stany a vše, co horolezci používají nebo používali. Velký zájem máme i o fotky, alba a deníky, které bychom si rádi alespoň zapůjčili na přefotografování, abychom jejich informační přínos zachovali. Všem dárcům již předem velmi děkujeme.

Alžběta Kulíšková



Ilustrační foto ze zauzlované dílny.



V rámci muzejní noci děti zdolávaly lezeckou stěnu.

„ŘEKNI MI TO ŠPERKEM!“ II.

Projekt z programu Comenius Řekni mi to šperkem probíhá dva roky. Spolupracuje na něm deset středních škol z osmi evropských zemí. V první fázi projektu, která vyvrcholila putovní výstavou, se každá škola představila zlatnickými technikami, které jsou typické pro každou zúčastněnou zemi. Přitom se uplatnily smalty, filigrán, granulace i původně japonská technika mokume. Čechy reprezentovaly granátové šperky studentů turnovské Střední uměleckoprůmyslové a Vyšší odborné školy. Výsledky tvůrčí práce se představily v muzeích a galeriích ve Francii, Bel-

gii, Portugalsku, Litvě, Řecku a Španělsku.

V dalším kole se studenti seznamovali se zlatnickými technikami partnerských zemí. Výsledky druhé části projektu byly vystaveny v lednu ve francouzském Muzeu zlata v Saint-Amand a postupně v dalších zemích. Do Turnova dorazí z belgických Antverp, od 9. července se představí v Galerii Granát a od začátku srpna do 9. září budou k vidění ve výstavním sále našeho muzea, navíc i s výběrem dalších prací absolventů SUPS.

Tomáš Řídkošíl

SELSKÁ JÍZDA OBOHATÍ POSVÍCENÍ NA DLASKOVĚ STATKU

Posvícení na Dlaskově statku v Dolánkách bude probíhat tradičně celý den v sobotu 22. září od 10.00 do 17.00 hodin.

Program bude v letošním roce opravdu pestrý. Návštěvníkům bude otevřena expozice *Už mou milou do kostela vedou*, budou jim představeni řemeslníci, kteří jsou držitelé titulu Mistr rukodělné

Návrh československé hymny potřeť

Dokončení ze str. 1

Zachovej nám Hospodine naši krásnou Českou vlast. Pilát Vilém nechť ať zhyne, Karel může se jít past. Hajme věrně svobodu svou proti nepřátelům všem, Němci s Maďary ať se rvou, sledujme je s úsměvem.

Plňme věrně povinnosti, chraňme právo národa a kde třeba s ochotností život dejme za svobodu. Na paměti vždycky mějme Habsburků loupežný rod, Masaryka v lásce mějme, zbavil nás cizáckých rot.

Čeho nabyli občan pilný, to mu Vilém s Karlem vzal, v okrádání byli silní, čert aby je za to spral. Bože, jenž jsi na nebesích, viděl jsi to tři sta let, co ta banda žila v pleších, my jsme byli plní běd.

Stůjme k sobě každou chvíli, spráskejme tu holotu, jako dravci krev nám pili, hřešili v naši dobrotu. Když se ruka k ruce vine, je prstů u sebe víc, říš slovanská nepomine, nedáme z ní nikdy nic!

Alžběta Kulíšková

výroby libereckého kraje a další řemeslníci, nominovaní na tento titul v roce 2012, kteří se věnují tradičnímu zpracování kamene, dřeva a skla. Návštěvníci je uvidí nejen při práci, ale seznámí se i s tím, jak se výrobky těchto řemeslníků používaly v prostředí venkova.

Na Dlaskův statek zavítá také Selská jízda Český ráj Turnov. V kulturním programu se návštěvníci mohou těšit na folklórní soubory, dechovku, která ke každému řádnému posvícení patří, pohádky, soutěže a dílny „Do kamene“, ve které si osvojí základní techniky opracování pískovce, a „Babiččin posvícenský koláček“.

Selské jízdy vznikly v polovině 19. století jako projev vlastenecy laděných emancipačních snah v prostředí české a moravské vesnice. Nejsilnější jezdecké selské spolky se utvořily na Podbrdsku,

na Moravském Slovácku a v Podkrkonoší. Hlavní náplní těchto spolků bylo provozování jezdeckého sportu a chov koní. Spolky spolupracovaly s Československou obcí sokolskou, Střeleckými jednotami a podobnými uskupeními. Během 2. světové války byly Selské jízdy zakázány a prohlášeny za organizaci nepřátelskou Německé říši. Po skončení války členové Selských jízd počítali s jejich rychlou obnovou. Komunisté však od počátku usilovali o rozbití stávající venkovské komunity a o potlačení podobných projevů vlastenectví. K obnově aktivní činnosti Selských jízd došlo až po roce 1990. Na silnou tradici navázala i Selská jízda Český ráj Turnov, jejíž členové se na Dlaskově statku představí zároveň s oceněním, které získali za svoji dlouholetou činnost.

Vladimíra Jakoubčová



Na archívním snímku je Selská jízda v prostoru kempu v Sedmihorkách.

SYMPOSION '12

Ačkoliv se v Turnově setkávají cizí a domácí šperkaři již po dvaadvacáté, je i to letošní sympozium svým způsobem jedinečné. Po deseti krásných letech ve vile Šárka, kde jsme byli hosty zlatnické firmy RSG, se vracíme do šperkařské školy, kde probíhala sympozia v letech 1983–1988. Ujmou se nás tam odborní učitelé Lucie Laurynová, Zuzana Prášilová a Jan Zubko. Zvlášť pro Martina Papučína, jediného českého účastníka a absolventa turnovské školy (dnes studenta u prof. Otto Künzliho na mnichovské akademii), to bude návrat domů. Ani ostatní účastníci se však nemusí na školní půdě cítit cizí. Nejmladší, Katharina Dettar (D) a Aaron Decker (USA), ještě studují, zatímco Mandy Rasch (D), Ulrich Reithofer (D) nebo Ferrán Iglesias (ES) absol-

vovali před pár lety a teprve nedávno si otevřeli vlastní umělecká studia a galerie. Jiní už mají za sebou řadu přednášek a učitelské praxe na výtvarných školách. Doris Maninger, Rakušanka žijící již dlouho v Itálii, je spoluzakladatelkou a ředitelkou proslulé školy moderního šperku Alchimia ve Florencii.

Z Itálie sem přicestuje i Fabrizio Tridenti, který se už také zařadil mezi stálice na evropském šperkařském nebi. K nim patří i Ulo Florack (D) nebo reprezentantka skandinávského šperku Nanna Melland (NOR). Zřetelná převaha německých výtvarníků je dána mimořádným, v podstatě vedoucím postavením našich sousedů ve zlatnickém řemeslem i současném šperku, jak

bylo vidět i při mimořádně úspěšné loňské výstavě Idar-Oberstein kreativ v klenotnici našeho muzea. A právě odsud přijel i představitel „kategorie klasiků“, které se kvůli generačnímu rozvrstvení pokouším do každého sympozia získat – guru světového designu drahých kamenů, Bernd Munsteiner. Pracovat v jeho blízkosti, hovořit a konzultovat s ním, bude zvláště pro mladé autory, a třeba i turnovské kamenáře bezpochyby zážitkem. Pro nás ostatní znamená pak tato velmi vydařená skladba účastníků XXII. sympozia jistotu, že se na výstavě Symposium '12 setkáme s aktuálním a kvalitním mezinárodním průřezem současné šperkařské tvorby. *Výstava byla zahájena 20. června a potrvá do 31. července.*

Miroslav Cogan

Tvořivá konference

Ve dnech 30. 5 a 1. 6. proběhla již druhá letošní konference na téma Geopark UNESCO Český ráj. Nesla název 7 let Geoparku Český ráj – očekávání a realita. Konferenci uspořádaly místní akční skupiny „Český ráj“, „Brána do Českého ráje“ a „Přijďte pobejt“, které působí na území geoparku v rámci programu Leader. Setkání si kladlo za cíl předat zkušenosti jednotlivých partnerů při tvorbě projektů a destinačního managementu. Jednání v Sedmihorkách zahájil Luděk Láska, ředitel MAS Český ráj. Ředitel Agentury ochrany přírody a krajiny ČR Dr. František Pelc seznámil účastníky s riziky a přínosy geoparků ve vztahu k ochraně přírody a krajiny. Další referáty informovaly o procesu vyhlášení geoparků, vytváření organizační struktury ad. Na závěr dopoledního bloku informoval vedoucí Správy CHKO Český ráj Ing. Jan Mocek o Geoparku Český ráj jako o nástroji destinačního managementu ve vztahu k ochraně přírody.

V odpolední části představili zástupci organizátorů činnosti svých organizací. Ing. Tomáš Tomsa přednášel na téma „Geopark - příležitost k poznání a rozvoji“. Italští partneři seznámili s činností v Calabrii. Franco Colosimo, prezident GAL Valle del Crocchio, přiblížil projekty mezinárodní spolupráce ve Středomoří. Mgr. Dušan Milka, ředitel Správy Bozkovských dolomitových jeskyní, přednesl příspěvek „Přínos geoparku pro rozvoj Bozkovských dolomitových jeskyní“.

V pátek pokračovala konference v našem Kamenářském domě. Účastníky zaujala přednáška ředitelky muzea PhDr. Vladimíry Jakoubčové o nejnovějších poznatcích etnografického výzkumu Českého ráje. Ředitel Odboru turistického ruchu Ministerstva pro místní rozvoj Mgr. Aleš Hozdecký seznámil s významem geoparků pro rozvoj cestovního ruchu v České republice. V dopolední části proběhla exkurze po vybraných lokalitách geoparku. V odpolední části přivítal účastníky konference v novopacké klenotnici starosta Nové Paky Rudolf Cogan. Konference se zúčastnili i hosté z připravovaného geoparku „Meteorum“ ve Švédsku.

Tomáš Řídkošil

SOCHA PANNY MARIE NA TURNOVSKÉM NÁMĚSTÍ

Možná jste si již při procházce po turnovském náměstí všimli, že zlacení ze sochy Panny Marie na sloupu kašny poněkud mizí a opadává. Nové zlacení sice není levnou záležitostí, ale na odpovědných místech se již plánuje náprava. My si alespoň můžeme připomenout samotnou historii sochy Panny Marie na kašně uprostřed náměstí a historii jejího zlatého kabátu.

Když v červnu roku 1829 zemřel turnovský měšťan Antonín Ederer, zanechal po sobě poslední vůli, ve které odkázal část svého jmění „k vystavení kamenný sochy na

náměstí v Turnově, představující Na nebe vzetí P. Marie“. Po odečtení dědičné daně činila částka určená na vyhotovení sochy něco málo přes 464 zlatých. Taková suma ovšem na pořízení požadované sochy nestačila, a tak byla celá částka roku 1834 uložena do pražské spořitelny na úrok. Vyzvednuta byla až roku 1847, kdy se už jednalo o 780 zlatých. Zakázka na zhotovení sochy byla svěřena řezbáři Josefu Maxovi z Prahy, který ji následujícího roku 1848 dokončil. Socha stála 764 zlatých a měšťané se složili na její pozlacení. Zlatá Panna Marie byla

3. září 1848 slavnostně posvěcena.

Zajímavé podrobnosti se k to-mu dočteme i v kronice sedláka Josefa Dlaska, která je uložena v našem muzeu. Josef Dlask si zapsal informaci o tragédii, která se zlacením sochy byla spojená. Turnovský měšťan, který inicioval zlacení sochy, byl natolik zklamán z neochoty některých svých sousedů přispět na dobrou věc, že ho ze smutku a zlosti trefil šlak.

Dne 8. Juli 1848 Kašpar Maryška z rynku, měšťan turnovský a mistr soukenický napořád stál na tom (trval) s panem Valšíkem,

aby socha Panny Marie na rynku v kašně byla pozlacená. A také mnoho peněz na to od dobrých lidí obdrželi. Tak již pětset dobrodinců bylo a jen sedum sousedů zbraňovalo. Tak on Kašpar Maryška v cestě v Železném Brodě, když jel za Vysokoj do Jablonečku na pout se sukem, od šlaka z lítosti, jakož i zlosti byl trefený a zemřel. Pak šli do krajského ouřadu do M. Bole-slavě a přinesli povolení a hned se socha zlatila a posvětila.

Aby mohla být socha udržována v dobrém stavu také v následujících letech, byla do pražské spořitelny na úrok vložena částka 32 zlatých, jejíž úrok měl být využíván na případné opravy. Na listině z 1. května 1849 se všichni členové turnovského magistrátu svým podpisem zavázali, že za pomoci zmíněného kapitálu se budou o sochu starat také v časech budoucích a peníze nikdy bez povolení zemského zřízení nevyzvednou. Pokud by to někomu zájímalo, tak oněch 32 zlatých bylo roku 1848 uloženo do pražské spořitelny pod číslem 5.267 – fol. 46921, ale to je všechno, co o nich dnes víme.

David Marek, Alžběta Kulíšková



Socha P. Marie na kašně na turnovském náměstí.



Jedno z prvních vyobrazení kašny se sochou Panny Marie na turnovském náměstí z 12. září 1873.

OTEVŘOU SE BAROKNÍ SKLEPY

V rámci Dnů kulturního dědictví zpřístupníme ve dnech 11. - 16. září suterénní prostory pod barokním domem č.p. 70 „U Bažanta“.

Jejich vývoj je poměrně složitý. Počátky stavby sklepů lze datovat již do intervalu závěru 15. až 16. století. Nejstarší je hluboká, šikmo se lomící chodba s dvěma portálky z lomového ždiva. K dalšímu hloubení sklepů došlo ve 2. polovině 17. století a dále v 18. století. Nejmladší fáze výstavby sklepa je datována napsáním do roku 1860. Tyto sklepní prostory jsou zaklenuty cihlami a souvisejí s provozem zájezdní hospody. Zajímavostí je, že sklepy byly vytvořeny hornickým způsobem pod již stojícím domem. V nejstarší části sklepů připravíme pro návštěvníky malou expozici z nových archeologických nálezů jak z historického jádra města, tak i z okolí - například nádoby z odpadní jímky z 1. poloviny 15. století z ulice A. Dvořáka, které sloužily ke skladování kozího mléka a sušení syrečků (viz str. 6). Zpřístupníme také unikátní soubor skladovacích nádob z jeskyně Honzův Klobouk na Kozákově.

Jan Prostředník

TVŮRČÍM SVĚTEM LUDMILY MATOUŠOVÉ

Dokončení ze str. 1

výstavách objevovaly méně, nebo budou pro veřejnost dokonce překvapením.

Kromě malby a grafiky, které se věnují hlavně tématu rodiny, zátiším a krajině, se tak v instalaci objeví také knižní ilustrace. Kromě učebnic ilustrovala Ludmila Matoušová i beletrii a na výstavě by se měly objevit mimo jiné také obrázky k druhému dílu populárních Muderlantů zpod Žalýho (J. Horáček, 1969), který však již za počínající normalizace nevyšel. K avizovaným překvapením se zařadí hlavně trojrozměrné práce – drobné plastiky, z nichž známe zejména betlémové figurky. Svědčí o sochařském nadání autorky a o tom (jak mi při našem nedávném setkání umělkyně potvrdila), že zpočátku skutečně o sochařské dráze uvažovala. Stejně dobře by se však mohla stát designérem. Po Státní grafické škole v Praze totiž pokračovala na Umprum, kde se s užitým uměním setkávala na každém kroku a sama s úspěchem vytvářela drobné artefakty. S úsmě-

vem vzpomíná, jak si od ní, na chodbě školy, koupil dřevěnou kazetku profesor deskriptivy Vyčichlo.

Po válce se na pražskou Umprum, přesněji VŠUP, protože „umprumka“ získala statut vysoké



školy, vrátila a vstoupila ke Karlu Svolinskému do ateliéru užitých grafiky. Svolinský byl ale rovněž uznávaným malířem ilustrátorem, přičemž významnou roli hrál akvarel. Není divu, že i jeho posluchačka kouzlu náročného, svižného a průzračného malby podlehla a suverénně ji

ovládla. Občas jeho škálu ještě obohacuje sametovým valérem pastelu, jak ukazují zejména její kytice. Jsou výtvarně pokročilé, přesto velmi srozumitelné a blízké laickému divákovi. Vraťme se ale na závěr ještě k užitým pracím Ludmily Matoušové. Na výstavě totiž najdeme i výrobek typicky turnovský – její šperky, energicky řezané ze dřeva a s kameny nebo velmi zdařilý tepaný náramek se stylizovaným figurálním dekorem. Jde o práce již letité, z padesátých až sedmdesátých let, ve srovnání s novými pracemi profesionálních šperkařů z mezinárodních sympozií nebo pracemi studentů šperkařských škol, které budou ve výstavním sálu k vidění předtím, přesto obstojí víc než dobře.

Přestože jsme pro naši veřejnost připravili letos řadu hodnotných výstav, retrospektiva Ludmily Matoušové bude bezpochyby jedním z kulturních vrcholů letošní sezony. Zahájena bude ve výstavním sále 13. září a potrvá do 25. listopadu.

Miroslav Cogan

RÝVOVY SADY A JEJICH ZAKLADATEL

V minulém čísle Muzejního čtvrtletníku jsme si připomenuli Jindřicha Metelku, jehož jméno nese část turnovských městských sadů. Starší část sadů – Rývovy sady, jsou spojeny s další významnou osobností Turnova – Václavem Rývou.

Ani on, stejně jako Metelka, není turnovským rodákem. Narodil se 26. září roku 1847 v Kutné

Hoře a do Turnova ho zavedlo učitelské povolání. Po několika pedagogických „štacích“ na pražských odborných a průmyslových školách byl v roce 1871 jmenován učitelem průmyslové školy v Turnově. Rok 1904 mu přinesl ředitelské místo na turnovské obecné a měšťanské škole dívčí. Mezi tím ho jako svého učitele poznali i žáci chla-

pecké školy. Kreslení, rýsování, modelování a němčina – to byla Rývova odborná aprobace. U nás v Turnově prožil Václav Rýva celých třicet šest let. Uznání spoluobčanů si získal nejen jako učitel, ale i jako velmi činný člen turnovského městského zastupitelstva. Podporoval rozvoj turnovského školství a pořádal ve městě první průmyslové výstavy.

Velkou část svého života věnoval Václav Rýva práci v turnovských spolcích, ve spolku zpěvackém zastával dokonce předsednickou funkci. Největšího uznání však došla jeho práce ve Spolku okrašlovacím – s tímto spolkem a s Rývovým jménem je spjat vznik turnovských městských sadů. V tomto oboru nespočívala Rývova práce jen v samotném členství a společenských povinnostech. První podoba městských sadů byla jeho vlastním projektem, který nejen narysoval (stejně jako zahradu u dívčí školy), ale osobně se o nově vysázenou městskou zeleň i staral. Při této práci ho Turnováci mohli v sadech potkávat v časných ranních hodinách téměř každý den.

Václav Rýva patřil určitě v Turnově k nejuznávanějším autoritám, požíval všeobecného uznání a vážnosti. Celý Turnov proto zasáhla zpráva o jeho náhlé smrti, která ho zastihla při výstupu na Sněžku 25. července 1907. Výletu se účastnil v doprovodu své dcery s celou turnovskou společností. Právě když sestupovali z vrcholu Kotle a rozhlédli se po nádherném horském panoramatu, vyslovil pan učitel přání, že právě v těchto místech by chtěl zůstat. Smrt ho zastihla hned poté, co se sehnul pro pár horských květů. Ještě v témže roce dostaly turnovské sady jeho jméno.

Jitka Petrušková

Další ze zapomenutých turnovských literátů

Dnes vám představíme Františka Karla Drahoňovského. Není sice turnovským rodákem, ale k regionálním autorům určitě patří. Narodil se totiž 12. června 1812 v nedaleké obci Bělá, která dnes patří k Mírové pod Kozákovem.

Současníci znali tohoto bělského rodáka, občanským povoláním státního úředníka, jako dramatika a básníka, autora humorných veršovaných i prozaických deklamací, žertovných výstupů a scének. Jeho verše byly v polovině 19. století „deklamovány“ na nejrůznějších společenských setkáních a spolkových zábavách, v jejichž programech nemohly zpěv ani humorné a satirické veršovanky chybět. Úspěch sklízel Drahoňovský zejména u venkovských pořadatelů, kde jeho „dílnka“ hrála roli téměř buditeřskou. A hlavně byl to humor laskavý, těžící z nejrůznějších slabostí lidské povahy a z rozdílností mužského a ženského světa. Dostupnost Drahoňovského veršů nebyla nijak komplikovaná. Sám tiskem vydal sbírky *Žertovný deklamátor* a *Veselé deklamace*. Vedle toho přispíval do řady známých a po českém venkově běžně rozšiřovaných časopisů, jakými byly *Květy*, *Česká včela*, *Humoristické listy*, *Besedník*, *Nový Besedník* a do humoristického almanachu *Krakonoš*. Sem možná i proto, že jako úředník působil nejprve v Rokytnici nad Jizerou, později pak v Brandýse nad Labem.

Známe i několik jeho pokusů o divadelní hry. Knižně však byla publikována jediná – veselohra *Staročech*, založená na střetu „starých“ a „mladých“ venkovských hospodářů, kde autor nechal na celé čáře zvítězit venkovskou tradici.

Jak se česká společnost postupně vyvíjela a posunovala v pohledu na zábavu, ztrácel se během doby i ohlas Drahoňovského veršů. Dnes, v roce autorových nedožitých 200. narozenin, kdy už jeho humor nemá příležitost někoho pobavit, musíme mu přiznat, že i on neopomenutelně přispěl k rozvoji a povzbuzení naší české národní kultury.

Jitka Petrušková

DOSTALI JSME DAREM PLASTIKY PUTTI



Čas od času nás někteří z příznivců muzea potěší darem, který významně obohatí naše sbírky. Naposledy to byly dvě 80 cm vysoké keramické zahradní plastiky, které dosud zdobily zahradní schodiště manželů Jiskrových v Komenského ulici. Impulsem, který urychlil rozhodnutí majitelů věnovat plastiky muzeu, byla bohužel smutná událost – krádež podobné plastiky nahého hošíka s labutí, která stávala na jejich venkovním schodišti do ulice. Plastiky byly zřejmě pořízeny se stavbou domu někdy ve 20. letech a patřily ke koloritu místa, stejně jako například pískovcová hlava Diany v zahradě někdejšího Vikova domu. Tento typ zahradní plastiky byl od začátku 20. století velmi oblíben a produkovala jej řada keramiček a porcelánek. K těm známým patřila například Wiener Keramik, jejíž produkce měla vliv i na české firmy, mimo jiné na keramičku Rydl-Thon ve Svijanech. Právě odtud nejspíše pocházejí i dvě darované plastiky, tzv. Putti, s květinovými girlandami, které dosud zdobily zahradní schodiště u Jiskrových a od nynějška jsou uloženy v bezpečí muzejního depozitáře. Doufejme, že veřejnosti nezůstanou skryti nadlouho a vytvoříme pro ně místo ve stálé expozici nebo v příležitostné výstavě.

-mc-

DÍLNA V BOUDĚ NA ULICI

Muzejní lektorka Tereza Nemethová se nesoustřeďuje pouze na práci v muzeu, ale zapojuje se do interaktivních aktivit ve městě. Jednou z posledních byla „Bouda na ulici“, kde s lektorkou Žluté ponorky Ladou Capouškovou připravily pro děti dílnu „Rukama-nohama-barvama“. Jejím cílem bylo vyzkoušet si fungovat s hendikepem a umět volně tvořit. Dílna měla velkou pozitivní odezvu, zúčastnilo se jí přes 100 dětí.

-ak-



CO SE V 15. STOLETÍ JEDLO A PILO

V březnu letošního roku proběhl v ulici A. Dvořáka, v místě, kde bude do zimy stát dům „Spirála“ se sociálním programem, záchranný archeologický výzkum. Přinesl opět řadu informací o využívání městské parcely od vzniku města v polovině 13. století až do současnosti. Vynikající studijní materiál poskytla výplň středověké odpadní jímky, která se



Nalezené nádoby.

nacházela za obytnou stavbou. Díky zvodněnému sedimentu se zde totiž zachovaly nejenom zuhelnatělá dřeva, ale také zbytky rostlinných těl, pyly a kupodivu i parazité, kteří trápili turnovské měšťany. Výtečný studijní materiál jsme přinesli i archeozoologům. Přírodovědné analýzy nám již tradičně zajišťují kolegové z Jihočeské univerzity v Českých Budějovicích a Zápaadočeské univerzity v Plzni. Zatím máme k dispozici výsledky od paleobotanika, zoologa a odborníka na analýzy potravinových zbytků.

Paleobotanik identifikoval celkem 37 rostlinných druhů, z toho 17 užitkových. Nejpočetněji byly zastoupeny druhy ovocné, sbírané pravděpodobně v nejbližším okolí: maliník, ostružiník, bez černý, jahodník, trnka. Pěstovaným druhem mohla být třešeň. Byl nalezen i fíkovník, který představuje importovanou plodinu z jižních krajů. Dochoval se rovněž sortiment obilnin: oves, žito, ječmen, pšenice setá i pšenice špalda. Po bližším určení bude možno do výčtu přidat i pohanku. Z dalších nálezů je možno zmínit hrách či vikev a jedinou nažku máku setého.

Ve výplni jímky byly v hojné míře nalezeny kosti a zuby skotu,

měně prasat domácích a ovcí (koz). Z divokých zvířat byl potvrzen srnec obecný a z ptáků husa domácí. Kromě dospělců a dospívajících jedinců hospodářských zvířat byly objeveny také kostěné zbytky mláďat (především telat). Soubor zvířecích kostí lze považovat za řeznický a kuchyňský odpad. Zářezy a záseky na žebrech nebo v oblasti kloubů dlouhých kostí potvrzují konzumaci převážně hovzího (telecího) masa.

Do „směsného odpadu“ středověkých Turnovanů se vedle zbytků potravy dostaly i již nepoužitelné keramické nádoby. Právě jejich nález přinesl nadmíru zajímavé výsledky, protože nešlo o běžné kuchyňské hrnce. Byla nalezena mísa se širokým okrajem rozložená na 3 části a původně dvouúhý hrnec s děrovaným dnem a tělem v dolní a střední části výdutí. Tyto nádoby mohly původně sloužit k po sobě jdoucím technologickým procesům v domácím mléčném hospodářství. Potravinové analýzy zbytků na vnitřních stěnách nádob navíc prokázaly, že v nich bylo skladováno koží mléko i další produkty z něj. Hluboká mísa se širokým okrajem sloužila k uchovávání mléka a sběru smetany. Děrovaný hrnec můžeme na základě analogií interpretovat jako syrnici používanou při domácí výrobě tvarohu a tvarůžků z kyselého mléka zbařeného smetany. Syrnice však mohla sloužit k vysoušení tvarůžků, ale také k jejich preparování v různých stimulačních lázních (např. solné nebo pivní). Takto preparované syrečky se uložily do tepelně stálého prostředí, např. do sena nebo do obilí (ovsa). I tento technologický proces nám zřejmě s největší pravděpodobností potvrdily potravinové analýzy.

Zajímavé výsledky slibuje také parazitologický výzkum. O jeho výsledcích vás budeme informovat v dalším čísle Muzejního čtvrtletníku.

Jan Prostředník

VÝZKUM LIDOVÝCH SOCH A PLASTIK

Po staletí patří sochy neodmyslitelně k české krajině. U místních jmen se setkáváme s výrazy U křížku, U Jána, U svatého Josefa atd. Jejich přítomnost nebo spíše nepřítomnost si uvědomíme, až když jsou zničeny nebo, jak je to v posledních desetiletích bohužel běžné, odcizeny. Boží muka a sochy svatých stávají v okolí obcí, na rozcestích nebo v polích a lesích, v trasách dnes již zaniklých cest. Jejich výzdoba a zvláště nápisy jsou zpravidla značně korodované a nečitelné, takže často nevíme nic o jejich fundátorech, kteří je nechali zhotovit, natožpak o kamenických mistrech, z jejichž rukou vyšly. Ví se o Janu Zemanovi ze Žernova, někdy se předpokládá autorství některého z turnovských Fialů nebo Chládků, kteří mohli být inspirováni barokními sochami z dílny kosmonoských Jelínků nebo jejich následovníka Jana Hájka. Ale stále tu je mnohem více otázek než odpovědí. Proto



Na snímku je křížek z Holenic u Libuně.

Jsem s kolegy Lenkou Laurynovou připravili výzkum exteriérové plastiky 18. a 1. poloviny 19. století na území někdejšího Hruboskalského panství (území vymezené zhruba Turnovem, Tatobity, Rovenskem, Holenicemi, Libuní, Troskovicemi, Vyskří, Olešnicí a Všeni). Proč takto vymezené teritorium? Jednak očekáváme kulturně kompaktní území, které bylo poznamenáno rekatolizační aktivitou Valdštejnů, zejména významné fundátorky Marie Markéty z Valdštejna, pro kterou pracovali kosmonosť Jelínkové i turnovští ma-

líři Hertlové. Za druhé naším cílem není jen zdokumentovat současný stav těchto drobných památek s možností aktualizovat databáze institucí památkové péče, ale pokusit se na základě historických a kulturních souvislostí, zachycených například ve farních kronikách, o získání bližších informací o okolnostech vzniku těchto památek, o jejich ikonografických předlohách a v ideálním případě i o jejich atribuci konkrétnímu mistrovi. Jde nám také o zdokumentování ohlasu těchto plastik v místní ústní tradici. Čeká nás proto nejen práce v terénu, ale také mnoho hodin bádání v archivech. Na průzkumu relativně nevelké, historicky vymezené oblasti bychom si mohli ověřit, nakolik jsou naše očekávání reálná a jak upravit nebo doplnit metodiku průzkumu tak, abychom mohli v nejbližších letech pokračovat ve výzkumu na územích dalších panství v turnovském regionu, jmenovitě Svijanském, Hruborohozeckém nebo Maloskalském. Konkrétní výsledky průzkumu podpořeného grantem Ministerstva kultury ČR můžeme očekávat ke konci letošního roku.

Miroslav Cogan



BARVY
specializovaná prodejna

Nabízíme veškerý sortiment barev k použití
v interiérech i exteriérech, autolaky, lazury ad.

ul. Studentská čp. 1727 • tel./fax: 481 321 180 • 602 364 436
www.barvyturnov.cz • e-mail: info@barvyturnov.cz

DRINGS

poradenství * software * hardware

Výpočetní technika - kousek od muzea!

- Počítače, příslušenství, digi-fotoaparáty, audiotechnika - to všechno můžete zakoupit ve Skálově ulici 66 (otevřeno ve všední dny od 13.30 do 17.30 hodin)
- Objednávat můžete i v pohodlí domova nebo kanceláře - využijte e-shop na stránkách www.drings.cz

Z MUZEJNÍCH SBÍREK: LASTURA Z RUDÉHO MOŘE

V roce 1947 dopisoval profesor Jan Filip knihu Dějinné počátky Českého ráje a potřeboval doplnit některé údaje o využívání jeskyní ve skalních oblastech Českého ráje. Vyslal tedy své studenty z katedry archeologie na Karlově univerzitě Lumíra Jisla a Františka Proška, aby za pomoci menších zjišťovacích sond ověřili pravěké a středověké osídlení vybraných převisů na Hruboskalsku a v Klokočských skalách. V lednu roku 1947 takto sondovali v pěti převisích. Jedním z nich bylo i abri pod skalou Praděd nedaleko skalního útvaru Čertova ruka na Hruboskalsku.

Sondou o šířce necelý jeden metr

a hloubce přes dva metry prokopali sedimentární výplň, ve které objevili kulturní vrstvy z období středověku, lidu popelnicových polí pozdní doby bronzové a starší doby kamenné. Ve vrstvě z období lidu popelnicových polí našli vedle zlomků keramiky a zvířecích kostí také zlomek provrtané lastury druhu *Cypraea* (délka cca 5 cm). První, a na více než půl století jediná zmínka o nález schránky mořského plže z Pradědu byla otištěna v knize Jana Filipa z roku 1947. Teprve po šedesáti letech od nález této lastury nechal archeolog Jiří Waldhauser posoudit tento nález malakozoologem

Jaroslavem Hlaváčem z Národního muzea (malakozoologie je věda o měkkýších). Ten zlomek schránky plže určil jako druh *Cypraea pantherica* (zavinutec panterovaný), který obývá Rudé moře na východním pobřeží Afriky. Můžeme se s ním setkat například v okolí Suezského průplavu nebo v oblíbeném egyptském letovisku Hurghada. „Domovský přístav“ dělí od místa nález lastury více než 2500 km a trvalo přibližně 2500 let, než na to odborníci přišli! Nález zlomku lastury zavinutce z převisu pod Pradědem je zatím nejstarším nálezem čeledi *Cypraeidae* na území Čech. A také jde o jediného zástupce zavinutce panterovaného. Ostatní pravěké nálezy zavinutců náležejí jiným druhům a pocházejí z mladší doby železné.

Jak se lastura zavinutce do Českého ráje dostala a k jakému účelu byla původně používána, se můžeme dnes jen dohadovat. Zřejmě nemuselo jít jenom o šperk, vždyť dodnes se u afrických národů používá jako amulet, který na jedné straně posiluje sexuální sílu a na straně druhé usnadňuje porod. Ostatně i nás samotné při bližším pohledu na lasturu zavinutce nějaká asociace napadne...

Jan Prostředník



Vlevo nález, vpravo dnešní lastura.

Naše muzeum v Krásné

Naše muzeum už delší dobu spolupracuje s Kittelovým muzeem na Krásné a pro letošní návštěvní sezonu tam připravilo výstavu s názvem Bylinkami a ovocem proti nemocem.

Ta zachycuje období, kdy v tradiční lidové kultuře v Pojizeří a v Podkrkonoší byly rostliny a plody stromů nejen nenahraditelnou surovinou pro přípravu tradičních pokrmů a pevnou součástí jídelníčku, ale především zaujímaly významné místo v lidovém léčitelství. Léčivé účinky rostlin a bylinek znali naši předkové od pradávna. Věděli, že byliny tají všemocné kouzlo a že celá řada rostlin a plodů, nejružnější zelenina a ovoce i květiny rostoucí nejen v přírodě, ale i pěstované na zahrádkách mají neobyčejně příznivé a léčivé účinky na lidské zdraví.

V neděli 1. července proběhne na Krásné přednáška autorky výstavy Vladimíry Jakoubčové doplněná bylinkovou dílnou Terezy Nemethové.

-vj-

STALO SE PŘED STO LETY (ČERVENEC – ZÁŘÍ 1912)

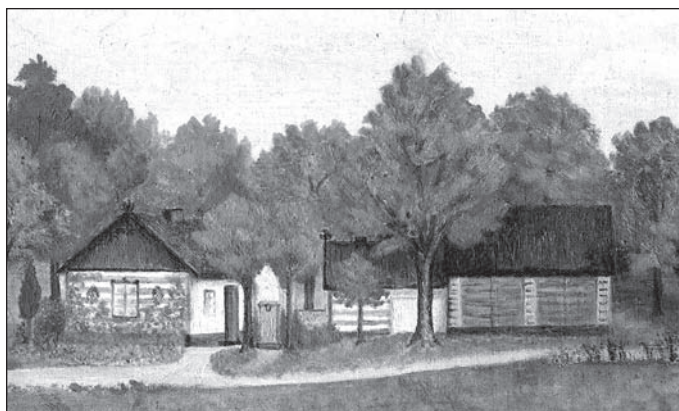
Na počátku července stále dozníval ve všech zúčastněných právě ukončený Vsesokolský slet. Do půlmilionové Prahy se sjelo úctyhodných 130.000 diváků a sportovců. * V okolí Turnova se vzrůstajícím náporu turistů roste také aktivita žebráků, kteří návštěvníky Českého ráje doslova pronásledují. Okolním obcím se klade na srdce, aby se o své chudé lépe starali. * 16. července se konal výroční trh v Železném Brodě a přihnáno na něj bylo k prodeji na 400 kusů hovězího dobytka. * J. Pelda z Pěněčína, toho času c. k. listonoš ve Vídni, daroval do školních sbírek výrobky z korku – suroviny, která se teprve dostávala do povědomí místních lidí. K tomu přidal ještě celou desku sňatou z korkového dubu. * Dr. J. V. Šimákov se vtěchtodnech podařil vsutku významný archivní nález. Na půdě radnice, v haldě odložených a sazemi pokrytých dokumentů, objevil veliké množství knih, listin a dopisů z městského archivu z období 17. –19. století, o kterých

nikdo neměl až doposud tušení. Pro dějiny města je významný především nález několika městských knih z počátku sedmnáctého století. Obohaceny byly také muzejní sbírky. Na půdě radního domu se totiž nacházela např. také sbírka Koldínových Práv městských z roku 1569 nebo velmi cenný prvotisk latinské bible z roku 1486. * Na zasedání městského zastupitelstva byla projednávána žádost občanů z nové Jeronýmovy ulice

o prodloužení obecní kanalizace a rozšíření elektrického vedení. Bez debaty byl tento požadavek schválen. * Přes letní prázdniny byla v ateliérech turnovské reálky k vidění výstava mistra Antonína Slavíčka, nejvýznamnějšího představitele českého impresionismu. * Žák zdejší měšťanské školy Oskar Zrzavý nalezl ve Farářství (v městském parku) houbu, na níž bylo třináct malých rostlých hříbků v jedné skupině. * Světový cir-

kus K. Kludského, jeden z mála českých podniků, zavítal po třech letech opět do Turnova. * 9. září zemřel spisovatel, básník, dramatik a překladatel Jaroslav Vrchlický. * Právě ukončený vsesokolský slet nezůstal bez odezvy v německém tisku. Protičeský a silně nacionální týdeník Deutsch-österreichische Turnzeitung namohl přes svůj postoj upřít našim sokolům bezchybnost jejich představení. Přestože, jak sám redaktor týdeníku píše: „...pátral po hnědých, žlutých nebo šedých střevecích nebo alespoň po jinobarevných ponožkách nemohl jsem objevit niče. Ani jedno špinavé triko, ba ani odřené kalhoty jsem nenašel, naprosto čistotné vše, jakoby právě ze škatulky vyňato, jeden jako druhý.“ * 18. srpna vypukl požár v domě pana Resla ve Farářství. Požár zničil střechu jedné z budov a škoda byla vyčíslena na 2.000 K. Později byla na tomto místě vystavěna restaurace Šetřilovsko.

David Marek



Šetřilovsko na obrázku Růženy Šetřilové.

MUZEUM ČESKÉHO RÁJE: LÉTO 2012

GALERIE

* **Do 30. září: Jistíš mě? Horolezectví v Českém ráji.** Tato výstava představuje fenomén horolezectví v našem regionu a jeho významné představitele, kteří se v řadě případů zapsali také do historie světového horolezectví. Na základě fotografických materiálů a horolezeckého vybavení představuje vývoj tohoto sportovního odvětví od 19. století do dneška.

* **11. října – 27. ledna 2013: Z bačičiny zahrádky do dědova sklípku.** Koncepce výstavy vychází z prezentace tradičních způsobů přípravy nápojů a léčebných prostředků v návaznosti na historii lidového léčitel-

ství, lidovou magii a rodinné obřady a obyčeje v oblasti Pojizeří. Vedle toho přináší informace o tradičních způsobech zpracování ovoce, bylin a medu ve sledované oblasti.

VÝSTAVNÍ SÁL – III. PATRO

* **20. června – 29. července: Symposion '12.** V prostoru výstavního sálu se setkají šperky účastníků 22. šperkařského sympozia.

* **20. června – 29. července: Paralelní světy.** Výběr z tvorby japonské výtvarnice Mari Ishikawa, přírodou inspirované šperky a fotografie.

* **2. srpna – 9. září: Mezinárodní výstava šperkařských škol.** Stejně jako v minulém roce při výstavě „Řekni mi to šperkem“ zaujmou vý-

stavní prostory práce studentů středních šperkařských škol z několika evropských zemí, jež se spolu s turnovskou SUPŠ účastní společného projektu v rámci evropského programu Comenius.

* **13. září – 25. listopadu: Ludmila Matoušová, malba, plastika, koláže.** Výstava je průřezem celoživotní tvorby výrazné a mnohostranné výtvarnice, která od 60. let minulého století neodmyslitelně patří k regionálnímu výtvarnému dění.

DLASKŮV STATEK

* **22. září Posvícení na Dlaskově statku.** Tentokrát bude návštěvníkům představena rukodělná výroba v oblasti tradičního zpracování

kamene a její běžné použití v prostředí venkova.

AKCE

* **5. – 6. července:** Granátová dílna v Kamenářském domě.

* **11. – 16. září:** Dny kulturního dědictví – navštivte barokní sklepy pod muzeem.

GALERIE SAFÍR

* **7. července – 3. srpna:** Eva Hubatová - autorská výstava.

* **4. srpna – 7. září:** Svaz českých fotografů (SČF) - vítězné fotografie z národní přehlídky amatérské fotografie (AMFO).

* **8. září – 5. října:** Kolekce fotografií ze sbírky SČF.

FOTOOHLÉDNUTÍ ZA AKTIVITAMI MUZEA NA JAŘE 2012



První dva snímky nahoře jsou z Velikonoc na Dlaskově statku (7. dubna), na fotografii vlevo dole je mezi exponáty odborný poradce horolezecké výstavy „Jistíš mě?“ Vladimír „Chroust“ Procházka (vernisáž 17. května). Poslední dva obrázky představují řemeslníky na letošních Staročeských trzích.

NAVŠTIVTE NÁŠ MUZEJNÍ OBCHOD



- * široká nabídka drahokamů z celého světa
- * šperky z českých granátů i dalších drahokamů
- * šperky ze zlata, stříbra, chirurgické oceli
- * šperky z originální skelné kompozice
- * repliky historického skla
- * upomínkové předměty, mapy a publikace



Muzeum Českého ráje, Skálava 71, Turnov, přízemí před pokladnou

Otevírací doba obchodu:

Út - Pá 9.00 – 17.00

So - Ne 9.00 – 12.00; 13.00 – 17.00

Muzejní čtvrtletník. Vydává Muzeum Českého ráje v Turnově, Skálava 71, 511 01 Turnov, tel. 481 322 106, fax: 481 325 277, e-mail: mail@muzeum-turnov.cz. Vydávání povoleno MK ČR - E 15658 (ISSN: 1801-4054). Odpovědná redaktorka Mgr. Alžběta Kulíšková, tel. 481 322 106. Tisk: Tiskárna UNIPRESS, s.r.o., Svobodova 1431, Turnov, tel. 481 319 411, 481 319 139, fax 481 322 097, e-mail: tiskarna@unipress.cz, sazba vydavatel, grafická úprava PCH. Pokud se vám náš časopis líbí, můžete využít i možnosti nechat si jeho jednotlivá čísla zasílat poštou. Své požadavky zasílejte na adresu Muzea Českého ráje nebo na e-mail: kuliskova@muzeum-turnov.cz. Uzávěrka tohoto čísla byla 20. června 2012.